

1. Bu testte sırasıyla Türk Dili ve Edebiyatı (1 - 24), Tarih (25 - 34), Coğrafya (35 - 40) alanlarına ait toplam 40 soru vardır.
2. Cevaplarınızı, cevap kâğıdının Türk Dili ve Edebiyatı - Sosyal Bilimler - 1 Testi için ayrılan kısmına işaretleyiniz.

1. Elli yıldır, hemen hemen bütün kalburüstü eleştirileri ya üniversite hocaları ya devlet dairelerinde rahat bir işte çalışan kimseler ya da özel olanaklardan yararlananlar yazdı.

Bu parçadaki altı çizili sözün bu cümleye kattığı anlam aşağıdakilerden hangisidir?

- A) Güncel B) Seçkin C) Özgün
D) Yaygın E) Taşkın

2. Aşağıdaki cümlelerden hangisi parantez içerisinde verilen kavram ile uyuşmamaktadır?

- A) Türk edebiyatının en başarılı romanlarından biridir *Yaban*. (varsayım)
B) Sözel derslere sabah, erken saatlerde çalışmalısın. (öneri)
C) Bence, bu yıl Nobel Edebiyat Ödülü'nü bir Türk yazar kazanabilir. (olasılık)
D) Büyük çabalarla yazdığım ilk romanımın edebî bir değeri olmadığını şimdi anlıyorum. (öz eleştiri)
E) Ders çalış diye ne kadar söyledimse dinlemedim ki! (yakınma)

3. (I) Geçmişte kozmologların, yani bilim insanlarının, "sıklıkla hata yaptıkları ama asla kuşku duymadıkları" söylenirdi. (II) Günümüzde daha az hata yapıyorlar ancak kuşkuları evren kadar büyümüş durumda. (III) Yeni ve daha gelişkin teleskoplar, ışık dedektörleri ve bilgisayarlar yardımı ile yapılan onlarca yıllık araştırmaların ardından, kozmologlar artık evrenin 13 milyar 820 milyon yıl önce atomdan daha küçük bir uzay baloncuğu olarak doğduğunu oldukça kesin bir biçimde söyleyebiliyor. (IV) Kozmik zemin ışınımını, evren henüz 378 bin yaşındayken ortaya çıkan ışık, ilk kez binde birden daha yüksek bir doğrulukla haritaladılar. (V) Ama aynı zamanda, gökyüzünde gördükleri tüm yıldızların ve galaksilerin, görülebilir evrenin sadece yüzde 5'ini oluşturduğu yargısına da varıyorlar.

Bu parçadaki numaralanmış cümlelerle ilgili aşağıdaki yargılardan hangisi söylenemez?

- A) I. cümlede, tanımdan yararlanılmıştır.
B) II. cümlede, bazı konularda ilerleme olmasına rağmen kuşkuların arttığından bahsedilmiştir.
C) III. cümlede, gelinen noktada gelişen teknoloji ile elde edilen bilgilerin kesin ve geçmişi yorumlamada daha tutarlı olduğu söylenmiştir.
D) IV. cümlede, yapılan çalışmada daha öncekilere göre başarıda bir ilk yaşandığı dile getirilmiştir.
E) V. cümlede, görülebilir evrenin bir sınırı olduğu sezdirilmek istenmiştir.

4. Türk edebiyatında meydana gelen (ortaya çıkmak)

I

değişiklikler, diğer (öbür) toplumlarla ilişkide bu-

II

lunmaya göre bir çizgi takip etmiştir. Her ilişki dö-
nemi, edebiyatın şeklî (biçimsel) özelliklerinin ve

III

muhtevasının değişmesine yol açmıştır. Bu basit bir
“etkide kalma” olgusu değil; bilakis (özellikle)

IV

yeni karşılaşılan toplumlardan alınan unsurlarla

V

(öge) meydana getirilen terkip başarısıdır. Bu terkip,
sadece şekil ve muhtevada kalmamış; topyekûn
zihni değişim, edebiyata da yansımıştır.

**Bu parçada numaralanmış sözlerden hangisinin
anlamı parantez () içinde verilen açıklamayla
uyuşmamaktadır?**

- A) I B) II C) III D) IV E) V

5. (I) Köyde doğup büyümemiş bir yazar için nite-
likli köy romanı yazmak oldukça zordur. (II) Ama
yazarın köyde büyümesi, gerçek anlamda bir köy
romanı ortaya koymada aranan bir özellik değildir.
(III) Köy kökenli olmayıp da başarılı köy romanları
yazan sanatçılarımız elbette vardır. (IV) Köy yaşa-
mını iyi tanıyıp da kent yaşamıyla ilgili başarılı ro-
manlar ortaya koyanlar da vardır. (V) Kent yaşamını
anlatan başarılı bir romancı olmak için kentte doğup
büyümüş olmak bir şart değildir.

**Bu parçanın anlam bütünlüğüne bakıldığında
numaralanmış cümlelerden hangisi anlamca di-
ğerlerinden farklı bir doğrultudadır?**

- A) I B) II C) III D) IV E) V

6. (I) Sanatın işlevi doğrudan doğruya insanlara ya-
şantı kazandırması üzerine kuruludur. (II) Sanat,
insanın fiilen yaşamı içinde okuyup yaşayamaya-
cağı şeyleri duyup yaşamasını sağlar. (III) Sanat
sayesinde Spartacus'le, Gariboldi'yle, Chapayev'le
omuz omuza savaşıyoruz. (IV) Kolomb ve Nansen'le
yeni kıtalar keşfederiz. (V) Tomas Bolba ve Soyo
Kosmodem Yanskaya'yla birlikte kahramanca ölü-
rüz.

**Bu parça ile ilgili aşağıdakilerden hangisi söyle-
nemez?**

- A) I. cümlede, sanatın işlevinden bahsedilmiştir.
B) II. cümlede, sanatın tanımı yapılmıştır.
C) III. cümlede, sanatın insana yaşatabileceklerine
değnilmiştir.
D) IV. cümlede, örneklemelerden yararlanılmıştır.
E) V. cümlede, sanatın insanlara kahramanlarla
duygudaş olma ortamı sağladığına değnilmiştir.

7. En uzak mesafe

Ne Afrika'dır

Ne Çin

Ne Hindistan

Ne Seyyareler

Ne de yıldızlar, geceleri ışıldayan

En uzak mesafe

İki kafa arasındaki mesafedir

Birbirini anlamayan

**Bu dizelerde aşağıdaki şiir türlerinden hangisi-
ne özgü nitelikler ağır basmaktadır?**

- A) Lirik B) Epik C) Didaktik
D) Satirik E) Pastoral

8. Altın renkli gözleri, yanan bir semaverdi
Ilık bir çay kokusu akardı saçlarından
- Bu şiirin ikinci dizesinde görülen edebî sanat aşağıdakilerden hangisidir?**

A) Teşhis B) Teşbih C) İstiare
D) Tevriye E) Hüsûnalil

9. Kağızman'a ısmarladım nar gele
Gümüş kemer ince bele dar gele
Dar gele dar gele vay dar gele

Benim yârim inci takar gerdana
Benim yârim inci takar gerdana

Bu dizeler için aşağıda verilen bilgilerin hangisi yanlıştır?

A) Nakarata yer verilmiştir.
B) I. ve II. dizeler arasında tam uyak kullanılmıştır.
C) Redif kullanılmamıştır.
D) Hece ölçüsüyle söylenmiştir.
E) Türkü nazım biçimine örnektir.

10. (...) Bu sıralarda, bir adına da Zülkarneyn denen Makedonya Kralı İskender, ünlü Doğu seferine çıkmış, Ön Asya'dan İran içlerine doğru önüne neresi gelmişse ordusunu yenmiş, ülkesini ellerinden almıştı. İskender Semerkand'a kadar gelmiş, burayı da geçip Türklerin yaşadığı ülkelere doğru ilerlemişti. İskender'in, Balasagun'a doğru yaklaşmakta olduğunu, genç hakanın gözcüleri gelip haber verdiler. Dediler ki: "İskender, gün batısından kopup gelen bir kral ordusuyla bize yaklaşmaktadır. Önüne gelen ülkeleri dize getirmiş, yerle bir etmiştir. Bize ne buyursun? Savaşalım mı?" (...)

Yukarıda özetinin bir bölümü verilen destan aşağıdakilerden hangisidir?

A) Alp Er Tunga B) Şu C) Türeyiş
D) Bozkurt E) Şehnâme

11. (I) İslâmiyet öncesi dönemde daha çok sözlü edebiyat ürünleri verilmiştir. (II) Bunlar destanlar, sagular, varsağılar, koşuklar ve savlardır. (III) İlk şiir örnekleri olan dinî şiirlerle birlikte manzum olarak söylenen atasözlerine "sav" denir. (IV) Koşuklar ise toy ya da şölen denen ziyafetlerde, sürgün avlarında söylenen şiirlerdir. (V) Yuğ diye bilinen matem ayinlerinde söylenmiş şiirlere de "sagu" denmektedir.

Bu parçada numaralanmış cümlelerin hangisinde bilgi yanlışı vardır?

A) I B) II C) III D) IV E) V

12. (I) 16. yüzyıldan itibaren destanın yerini halk hikâyeleri almıştır. (II) Anlatmaya ve olaya dayanan halk hikâyelerinde nazım - nesir karışıktır. (III) Masallardaki gibi kalıplaşmış ifadeler kullanılmıştır. (IV) Genellikle dil sanatlı ve ağırdır. (V) Özel anlatıcıları olan halk hikâyelerinde olaylar gerçek veya gerçeğe yakındır.

Bu parçadaki numaralanmış cümlelerin hangisinde bir bilgi yanlışı vardır?

A) I B) II C) III D) IV E) V

13. • Şiirlerinde doğallık ve içtenlik ön plandadır.
• Güney Anadolu'nun Toroslar yöresinde yaşadığı bilinmektedir.
• Şiirlerinde aruz ölçüsüne ve yabancı sözcüklere yer vermemiştir.
• Koçaklama ve güzelleme türünü sanatında kaynaştırmıştır.

Bazı özellikleri verilen halk şairi aşağıdakilerden hangisidir?

A) Köroğlu
B) Gevheri
C) Kayıççı Kul Mustafa
D) Dadaloğlu
E) Dertli

14. Divan edebiyatında şairler hakkında bilgi veren, bugünkü anlamda biyografik yapıtlara “tezkire” denir. Yalnız şairler için değil, başka mesleklerden kişiler için de yazılır. Şairler için yazılanlara “*Tezkiretü’ş Şuara*” adı verilir. Edebiyatımızdaki ilk tezkire örneği ---- adlı yapıttır.

Bu parçada boş bırakılan yere aşağıdakilerden hangisi getirilmelidir?

- A) Sinan Paşa'nın, *Tazarrunname*
 B) Ali Şîr Nevaî'nin, *Mecalisü'n Nefais*
 C) Fuzulî'nin, *Hadikatü's Süeda*
 D) Süleyman Çelebi'nin, *Vesiletü'n Necat*
 E) Nabi'nin, *Hayriyye*

15. I. Beşer mısralık bentlerle kurulan nazım şeklinin adıdır.
 II. Bütün beyitlerin temel bir konu ve düşünce etrafında toplandığı gazellerdir.
 III. Genellikle övme amacıyla söylenen divan edebiyatı nazım biçimidir.
 IV. Divan edebiyatında özel vezinlerle yazılan dört dizelik nazım biçimine verilen addır.

Aşağıdaki terimlerden hangisinin tanımı yukarıda verilmemiştir?

- A) Musammat B) Muhammes C) Yek-ahenk
 D) Kaside E) Rubai

16. Bir kez Allah dese aşk ile lisan
 Dökülür cümle günah mislû hazan

Allah adı her kim evvel ana
 Her işi asan ider Allah ona

Biçim ve içerik özellikleri incelendiğinde bu dizelerin hangi şiir geleneğine ait olduğu söylenebilir?

- A) Anonim halk şiiri
 B) Âşık edebiyatı şiiri
 C) Divan şiiri
 D) İslam öncesi Türk şiiri
 E) Serbest şiir

17. **Biçim ve anlam özellikleri dikkate alındığında aşağıdaki dizelerden hangisinin Ahmet Haşim'e ait olduğu söylenemez?**

- A) Ateş gibi bir nehir akıyordu
 Ruhumla o ruhun arasından
 B) Yârin dudağından getirilmiş
 Bir katre alevdir bu karanfil
 C) Melâl-i hasret ü gurbetle ufk-ı şâma bakan
 Bu gözlerinle, bu hüznülle sen ne dilbersin
 D) Mahalle kahvesi hâlâ niçin kapanmamalı
 Kapansın elverir artık bu perde pek kanlı
 E) Canân ki gündüzleri gelmez
 Akşam görünür havz üzerinde

18. Eser	Tür	Sanatçı
----	Tiyatro	Samipaşazade Sezai
Pejmürde	----	R.Mahmut Ekrem
Lehçe-i Osmani	Sözlük	----

Yukarıdaki boşluklara sırasıyla aşağıdakilerden hangileri getirilmelidir?

- A) *İclâl* - Tiyatro - Şemsettin Sami
- B) *Rumuzul Edep* - Şiir - Ahmet Vefik Paşa
- C) *Şîr* - Şiir - Ahmet Vefik Paşa
- D) *Küçük Şeyler* - Roman - Şemsettin Sami
- E) *Şîr* - Şiir - Şinasi

20. Aşağıdakilerin hangisinde verilen bilgi ayraç içerisindeki sanatçıya ait değildir?

- A) Sanat endişesi taşımadan para kazanmak amacıyla yazdığı eserlerinde Server Bedi takma adını kullanan yazar, bu isimle *Cingöz Recai* adlı polisiye romanlar yazmıştır. (Peyami Safa)
- B) Romanlarında tarih, din ve tasavvufa yer veren sanatçı, geçmiş-şimdi çatışmasını işler. *İbrahim Efendi Konağı* adlı romanında bir konak hayatını anlatır. (Samiha Ayverdi)
- C) *Küçük Ağa* ve *Küçük Ağa Ankara'da* adlı romanlarında Kurtuluş Savaşı'nı ve ona katılan Anadolu halkını işler. (Kemal Tahir)
- D) Romanlarında geçmişe özlem temasını işleyen sanatçının *Huzur*, *Mahur Beste* romanları vardır. (Ahmet Hamdi Tanpınar)
- E) *Fâhim Bey ve Biz* romanında sıradışı kişilere ve kişilerin çatışmalarına yer verir. (Abdülhak Şinasi Hisar)

19. Aşağıdakilerden hangisi Servetifünun edebiyatının genel özelliklerinden biri değildir?

- A) Şiirde ağır, ağıdalı ve örtük bir dil tercih edilmiştir.
- B) Şiirde aruz ölçüsü kullanılmış; şiir, düzyazıya yaklaştırılmıştır.
- C) Eserlerde gerçeklerden kaçış, hayal-hakikat çatışması temalarına ağırlık verilmiştir.
- D) Roman ve hikâye türünde teknik yönden başarılı eserler kaleme alınmıştır.
- E) Batılı anlamda ilk hikâye örnekleri bu dönemde ortaya konmuştur.

21. Mehmet Emin Yurdakul'un kitaplarına almadığı ilk şiiri "Köyde Fırtına" 1895 yılında yayımlanmış bir merhamet şiiridir ve çok sadedir. Yunan askerlerinin saldırısı üzerine şiirlerini yazmaya başlayan Mehmet Emin; askerleri, onların arkalarında bıraktıkları aileleri ve cephedeki başarılarını anlatırken kahramanlıktan merhamete kadar bütün duyguları işleme fırsatını bulur. Bu şiirlerinden bir kısmını Servetifünun dergisinde yayımlayan Mehmet Emin, çok hassas bir noktaya dokunmuştur. Aynı tarihlerde Servetifünun şairleri de benzer konuları işlemektedirler fakat hiçbirinin dili Mehmet Emin'ininki gibi sokaktaki insana hitap etmez.

Bu parçada Mehmet Emin Yurdakul ile ilgili aşağıdakilerden hangisine değinilmemiştir?

- A) Lirik ve epik yönünü didaktiklikle birleştirdiğine
- B) Çağdaşı şairlerden kimi yönleriyle farklılıklar gösterdiğine
- C) Şiir yazmaya başlamasında bir savaşın etkili olduğuna
- D) Kimi şiirlerini, şiir kitaplarına almadığına
- E) Dilinin sadeliği ile halka inmeyi başardığına

22. I. *Ihlamur Ağacı*
 II. *Berlin'in Nar Çiçeği*
 III. *Boşlukta Mavi*
 IV. *Çatıdaki Çatlak*
 V. *Çok Sesli Bir Ölüm*

Numaralanmış yapıtlardan hangisi aşağıdaki sanatçılardan biriyle eşleştirilemez?

- A) Adalet Ağaoğlu
- B) Latife Tekin
- C) Vüs'at O. Bener
- D) Rasim Özdenören
- E) Nezihe Meriç

23. "Romancı için yalnızca gözlem, olayları olduğu gibi, doğal hâliyle incelemek yetmez. Deneye, olayları kendimizce hazırlanan koşullara göre oluşturma işlemine de gidilmesi gerekir. Romancı, kişide ya da toplumda geçen bir olayı önce gözlemleyip sonra da o gözlemi denetlemek için bir durum yaratmalıdır." **diyen yazar, aşağıdaki edebiyat akımlarından hangisinin temel niteliğini belirtmiş olur?**

- A) Realizm
- B) Romantizm
- C) Klasisizm
- D) Empresyonizm
- E) Natüralizm

24. **Aşağıdaki eserlerden hangisi, edebî türü bakımından ötekilerden farklıdır?**

- A) *Bir Düşün Gecesi*
- B) *Tehlikeli Oyunlar*
- C) *Saatleri Ayarlama Enstitüsü*
- D) *Dönemeçte*
- E) *Ekmek Kavgası*

25. Tarihte birçok uygarlık şehir devletleri şeklinde örgütlenmiştir.

Aşağıdakilerden hangisi şehir devleti şeklinde ortaya çıkan uygarlıklardan birisi değildir?

- A) Sümerler
- B) Mısırlılar
- C) Eski Yunan
- D) İyonyalılar
- E) Persler

26., Oğuzların saldırıları karşısında Balkanlara geldiler ve Bizans ordusunda görev aldılar. Malazgirt Savaşında Bizans ordusundan ayrılarak Selçuklu tarafına geçtiler.

Yukarıdaki paragrafta boş bırakılan yere, aşağıdakilerden hangisi getirilmelidir?

- A) Kıpçaklar
B) Oğuzlar
C) Peçenekler
D) Sabirler
E) Başkırtlar

27. I. Müslümanların Avrupa'daki ilerleyişinin durması
II. Müslümanlar arasındaki ilk çatışmanın başlaması
III. Müslümanların Şii, Sünni ve Harici diye üçe ayrılması

Yukarıda verilen bilgiler aşağıdaki hangi seçenekteki olaylarla doğru eşleştirilmiştir?

I.	II.	III.
A) Cemel Olayı	Sıffin Savaşı	Mute Savaşı
B) Puvatya Savaşı	Cemel Olayı	Hakem Olayı
C) Bedir Savaşı	Hendek Savaşı	Uhud Savaşı
D) Puvatya Savaşı	Sıffin Savaşı	Cemel Olayı
E) Huneyn Savaşı	Hudeybiye Barışı	Tebük Seferi

28. Kars yakınlarındaki Ani Kalesi'nin alınmasından sonra'a "Ebu'l feth" yani "fetihlerin babası" unvanı verilmiştir.

Yukarıdaki boşluğa aşağıdakilerden hangisi getirilirse doğru olacaktır?

- A) Attila
B) Tuğrul Bey
C) Süleyman Şah
D) Alparslan
E) Alaaddin Keykubat

29.

Osmanlı Askeri Teşkilatı ve Yapısı				
Kara Kuvvetleri				Deniz Kuvvetleri (Donanma)
Kapıkulu Askerleri		Eyalet Askerleri	Yardımcı Kuvvetleri	
Kapıkulu Piyadeleri	Kapıkulu Süvarileri			
Acemio- cağı Yeniçerio- cağı Topçular Cebeciler Akıncılar	Silahtar Sipahi			

10. Sınıf öğrencisi olan Serdar, Osmanlı askeri yapısı ile ilgili bir araştırma yapmış ve yukarıda verilen kavram haritasını oluşturmuştur. Ancak kapıkulu piyadeleri bölümünde bir yanlışlık yaptığını fark etmemiştir.

Buna göre, tablonun doğru olabilmesi için hangi askeri sınıfın kapıkulu piyadeleri arasından çıkarılması gerekmektedir?

- A) Acemiocağı
B) Yeniçeriocağı
C) Topçular
D) Akıncılar
E) Cebeciler

30. 1856 yılında imzalanan Paris Antlaşması'nda İngiltere ile Fransa, Osmanlı Devleti'nin toprak bütünlüğünü korumuşlardır.

İngiltere ile Fransa'nın bu tutumu,

- I. Osmanlı Devleti üzerindeki çıkarlarını korumaya çalıştıkları,
II. Osmanlı Devleti'nin yıkılmasını istemedikleri,
III. Yenilik hareketleriyle Osmanlı Devleti'ni modernleştirmeye çalıştıkları

durumlarından hangilerini gösterir?

- A) Yalnız I
B) Yalnız II
C) I ve II
D) II ve III
E) I, II ve III

31. Aşağıdakilerden hangisi Osmanlı Devleti'nin Balkan Savaşları sonrasında kaybettiği yerlerden biri değildir?

- A) Manastır B) Bingazi
C) Selanik D) Üsküp
E) Girit

32. Mondros Ateşkes Antlaşması'nda;

- Osmanlı orduları terhis edilecektir.
- Antlaşma devletleri güvenliklerini tehlikede gördükleri yerleri işgal edebileceklerdir.
- Ulaşım ve haberleşme araçlarına itilaf devletlerince el konulacaktır.

gibi maddeler yer almıştır.

Buna göre Mondros Ateşkesi ile ilgili aşağıdakilerden hangisine ulaşamaz?

- A) Osmanlı Devleti'nin egemenlik haklarını zedelemiştir.
B) Osmanlı Devleti'nin topraklarının işgalini kolaylaştırmıştır.
C) Türk halkının örgütlenmesini zorlaştırmıştır.
D) Manda yönetimini getirmiştir.
E) İtilaf devletlerinin işgallerine hukuki dayanak sağlamıştır.

33. Mustafa Kemal, Sakarya Savaşı'ndan sonra orduyu taarruz için hazır hale getirmek istemiştir.

Aşağıdakilerden hangisi bu amaçla yapılan hazırlıklardan biri değildir?

- A) Başkomutanlık Yasası'nın süresinin uzatılması
B) Orduya taarruz eğitimi verilmesi
C) Ulusal güçlerin seferber edilmesi
D) Doğu ve Güney cephelerindeki birliklerin batıya sevk edilmesi
E) Saltanatın kaldırılması

34. Cumhuriyet Dönemi'nde;

- I. modern saat sistemine geçilmesi,
- II. hafta tatilinin pazar günü olarak belirlenmesi,
- III. 1926 yılında Türk Medeni Kanunu'nun kabul edilmesi

uygulamalarından hangileriyle, Türkiye'nin çağdaş dünya ile bütünleşmesi amaçlanmıştır?

- A) Yalnız I B) Yalnız III C) I ve II
D) II ve III E) I, II ve III

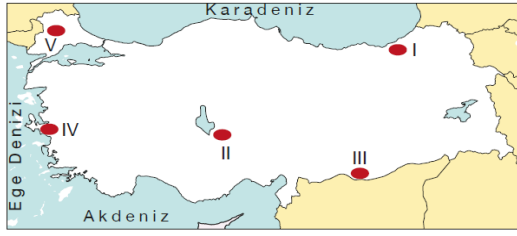
35. Aşağıda, Türkiye'de çıkarılan bazı madenler verilmiştir.

- I. Demir
- II. Bor
- III. Krom

Bu madenlerin çıkarıldığı en önemli yöreler, aşağıdakilerden hangisinde doğru verilmiştir?

- | I | II | III |
|--------------|------------|------------|
| A) Keçiborlu | Zonguldak | Seydişehir |
| B) Susurluk | Seydişehir | Guleman |
| C) Divriği | Susurluk | Guleman |
| D) Batman | Susurluk | Edirne |
| E) Guleman | Keçiborlu | Divriği |

36.



Haritada numaralandırılan yörelerin hangisinin güneş enerjisi potansiyeli daha azdır?

- A) I B) II C) III D) IV E) V

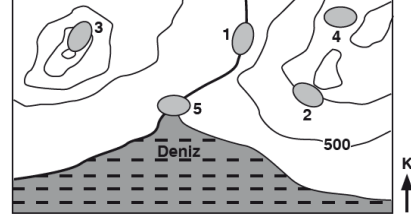
37.

İnsanların yaşamlarının devamı, temel ihtiyaçlarının karşılanabilmesi veya daha iyi yaşam şartlarına sahip olabilmeleri amacıyla yapılan etkinliklerin geneline ekonomik faaliyet denir. Üretim, dağıtım ve tüketim ekonomik faaliyetlerin temel unsurlarıdır.

Aşağıdakilerden hangisinde üretim, dağıtım ve tüketim sürecini etkileyen beşerî unsurlar birlikte verilmiştir?

- A) Reklam çalışmaları ile ulaşım teknolojisi
B) Moda etkisi ile yeryüzü şekilleri
C) İklim koşulları ile bitki örtüsü
D) İş gücü özellikleri ile yer altı kaynakları
E) Su kaynaklarının dağılışı ile sermaye hacmi

38. İklim, yer şekilleri, toprak ve su özelliği biyoçeşitliliği belirleyen önemli unsurlardır.



Buna göre yukarıdaki haritada numaralanmış yerlerden hangisinde, biyoçeşitliliğin daha zengin olduğu söylenebilir?

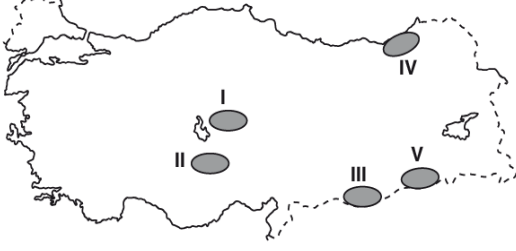
- A) 1 B) 2 C) 3 D) 4 E) 5

39. Bir ülkenin idari sınırları dâhilinde bulunan fakat gümrük alanı dışında bırakılan, ülkenin diğer kesimlerinden farklı olarak ihracat artışına yönelik ekonomik ayrıcalıkların gösterildiği bölgelere serbest bölge denir.

Buna göre aşağıdakilerden hangisi ülkemizde serbest bölgelerin kurulma amaçları arasında gösterilemez?

- A) Yabancı yatırımları ve teknolojik girişlerini teşvik etmek
B) Uluslararası ticaretin gelişimini desteklemek
C) İhracat odaklı üretimi desteklemek
D) İşletmeleri ihracata yönlendirmek
E) Ham madde ihracatını desteklemek

40. Sulama imkânlarının sınırlı olduğu yerlerde, nadas yerine nöbetleşe ekim uygulanır. Bu yöntemle, tarlaya her yıl farklı bir ürün ekilerek toprak güçlendirilmeye çalışılır.



Doğal koşulları dikkate alındığında, yukarıdaki haritada numaralandırılmış yörelerin hangisinde tarımla uğraşan çiftçiler, nöbetleşe ekime gerek **duymaz**?

- A) I B) II C) III D) IV E) V

1. Bu testte sırasıyla Tarih (1-11), Coğrafya (12-22), Felsefe (23-34), Din Kültürü ve Ahlak Bilgisi (35-40), Din Kültürü ve Ahlak Bilgisi dersini yasal olarak almak zorunda olmayan veya farklı müfredat ile alanlar için Felsefe (41-46) alanlarına ait toplam 46 soru vardır.
2. Cevaplarınızı, cevap kâğıdının Sosyal Bilimler - 2 Testi için ayrılan kısmına işaretleyiniz.

1. Aşağıda tarih bilimine yardımcı olan bilimlerden hangisinin açıklaması yanlış verilmiştir?

- A) Epigrafi : Kitabeleri inceler.
 B) Nümizmatik : Paraları inceler.
 C) Heraldik : Dillerin tarihini, gelişimini ve değişimini inceler.
 D) Paleografya : Yazıları, alfabeleri ve bunların zaman içerisindeki değişimlerini inceler.
 E) Arkeoloji : Kazı yolu ile toprak ve su altındaki maddi kalıntıları inceler.

2. Aşağıda verilenlerden hangisinin Kırgızlar ile ilgili doğru bir bilgi olduğu söylenemez?

- A) En önemli eserleri Manas Destanı'dır.
 B) Uygur Devleti'nin yıkılmasında rol oynamışlardır.
 C) Cengiz Han'a itaat eden ilk Türk kavmidir.
 D) Kırgızlar Sovyet Rusya'nın dağılmasıyla bağımsız hale gelmişlerdir.
 E) İlk Türk alfabetesini oluşturmuşlardır.

3. Türkiye Selçukluların Dönemi'nde uç bölgelerde görev alan Türkmen beyleri; boy ve oymaklarıyla birlikte buralara yerleşmişlerdir.

Bu durumun Anadolu'da aşağıdakilerden hangisine ortam hazırladığı söylenemez?

- A) Sınırların korunmasına
 B) Nüfusun artmasına
 C) Türk kültürünün yayılmasına
 D) Veraset sisteminde değişikliğe gidilmesine
 E) İmar ve bayındırlık faaliyetlerinin artmasına

4. Fransız İhtilali'nin Osmanlı Devleti'nde meydana getirdiği aşağıdaki gelişmelerden hangisi Osmanlı Devleti'nin yönetim biçiminde değişikliğe yol açmıştır?

- A) Yeni Osmanlılar Cemiyeti'nin kurulması
 B) Milliyetçilik ayaklanmalarının başlaması
 C) Kanunuesasi'nin ilan edilmesi
 D) Tanzimat Fermanı'nın yayımlanması
 E) Islahat Fermanı'nın ilan edilmesi

5. Osmanlı Devleti'nin klasik dönemde uyguladığı devlet sisteminin özellikleri arasında aşağıdakilerden hangisi yer almaz?

- A) Mutlakiyete dayalı olmuştur.
 B) Şeri ve Örfi hukuk birlikte uygulanmıştır.
 C) Egemenlik sahasındaki bölgelerde farklı vergi uygulamaları da görülmüştür.
 D) Gayrimüslimler memuriyet görevlerine alınmamıştır.
 E) Osmanlılık düşüncesi ile kanun üstünlüğü ilkesi sağlanmıştır.

6. Osmanlı Devleti'nde vergiler gayrimüslimlerden ve müslümanlardan alınanlar olmak üzere gruplandırılırken aynı zamanda tüm halktan alınan ortak vergiler de bulunmaktaydı.

Buna göre, aşağıdaki vergilerden hangisi gayrimüslim-müslüman ayrımı yapılmaksızın tüm halktan alınan vergiler arasında yer almaktadır?

- A) Öşür B) İспенç C) Ağnam
 D) Haraç E) Cizye

7. Mondros Ateşkes Antlaşması sonrasında işgal edilen yerler ve işgal eden devletler göz önüne alındığında, aşağıdaki seçeneklerden hangisinde bu eşleştirme yanlış verilmiştir?

- A) İngiltere – Musul, Samsun, Batum
- B) Fransa – Adana, Mersin
- C) İngiltere – Samsun, Eskişehir
- D) İtalya – Aydın, Tekirdağ
- E) Yunanistan – İzmir, Manisa

8. Erzurum Kongresi'nde "Ulusal güçleri etkin, ulusal iradeyi egemen kılmak esastır." kararı alınmıştır.

Buna göre Erzurum Kongresi ile ilgili olarak,

- I. Azınlık haklarının geliştirilmesi için çeşitli önlemler alınmıştır.
- II. Gelecekte yönetim şeklinin değişebileceğinin işaretleri verilmiştir.
- III. İstanbul Hükümeti ile her konuda işbirliğine gidileceği belirtilmiştir.

yargılarından hangilerine ulaşılabilir?

- A) Yalnız I
- B) Yalnız II
- C) I ve III
- D) II ve III
- E) I, II ve III

9. Batı Anadolu'nun kurtarılmasından sonra, sıra Doğu Trakya, İstanbul ve Boğazlar'a gelmiştir. Türk ordularının Çanakkale ve İstanbul üzerine yürümesi Antlaşma Devletleri'ni telaşlandırmıştır. İngiltere'nin hedefi Boğazlar, İstanbul ve Doğu Trakya'yı Türklere vermemektir. İngiltere bu bölgeleri silahla savunmayı planlıyordu.

Aşağıdakilerden hangisi İngiliz Hükümeti'nin Mudanya Ateşkes Görüşmeleri'ne katılmasına ve bu tutumunu değiştirmesine neden olan gelişmelerden biri değildir?

- A) Fransa'nın İngiltere'yi yalnız bırakması
- B) ABD'nin İngiltere'ye barış için baskı yapması
- C) İngiltere kamuoyunda Türk Kurtuluş Savaşı'na karşı haklı bir bakışın ortaya çıkması
- D) İtalya'nın İngiltere'yi yalnız bırakması
- E) İngiliz dominyonlarından yardımın kesilmesi

10. Türk eğitim sisteminde eğitimde ikiliğin ortadan kaldırılmasında;

- I. Eğitim kurslarının açılması,
- II. Türk Dil Kurumu'nun kurulması,
- III. Öğretim Birliği Yasası'nın kabul edilmesi

durumlarından hangilerinin daha etkili olduğu söylenebilir?

- A) Yalnız I
- B) Yalnız II
- C) Yalnız III
- D) I ve II
- E) II ve III

11. Yumuşama döneminde Türkiye ve Yunanistan arasında sorun oluşturan konulara, aşağıdakilerden hangisi örnek gösterilemez?

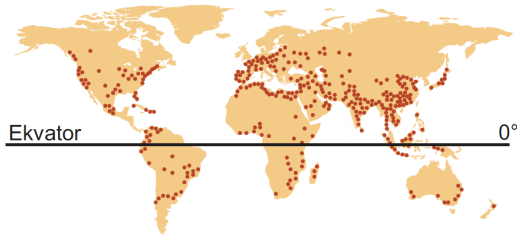
- A) Kıbrıs Meselesi
- B) Ege Adaları Meselesi
- C) Kıta sahanlığı sorunu
- D) Nüfus Mübadelesi konusu
- E) Fır Hattı

12. 2019 yılı sonlarından başlayarak, 2020 yılının önemli bir bölümünde Dünya genelinde bulaşıcı Covid-19 virüsü etkili olmuştur. Bu süreçte Dünya Sağlık Örgütü tarafından Pandemi durumu ilan edilmiş ve ülkeler vatandaşlarını risk ortamlarından uzak tutmak amacıyla zorunlu bazı tedbirler almışlardır.

Bu süreçte ülkelerin zorunlu tedbir uygulamalarının ortaya çıkardığı hizmet aksamaları dikkate alındığında, aşağıdakilerden hangisinin bu durumdan daha az etkilendiği iddia edilebilir?

- A) Hava yolu ulaşımı
B) Turizm gelirleri
C) Gıda tüketimi
D) Eğitim hizmetleri
E) Sağlık birimleri

13. Aşağıdaki haritada bazı alanlar işaretlenerek gösterilmiştir.



Haritadaki alanlarda aşağıdakilerden hangisinin dağılışı verilmiştir?

- A) Nüfus artış hızının düşüklüğü
B) İnsanı gelişim endeksi yüksekliği
C) Nüfus yoğunluğunun fazlalığı
D) İlk yerleşme bölgeleri
E) Doğurganlığın yüksekliği

14. Yaşadığımız doğa koşulları yaşamımızı doğrudan etkilemektedir. Buna karşılık insanlar doğanın olumsuz etkilerinden kurtulmak için doğada birçok değişiklik yapmaktadır.

Bu duruma aşağıda verilenlerden hangisi örnek gösterilemez?

- A) Sulama ihtiyacının karşılanması için akarsular üzerine barajların inşa edilmesi
B) Ulaşımın geliştirilmesi için deniz tabanlarına tünellerin yapılması
C) Çiğ tehlikesinin fazla olduğu bölgelerde çiğ tünellerinin yapılması
D) Ekvator ve çevresinde yerleşme yükseltisinin fazla olması
E) Hollanda kıyılarında denizin doldurulmasıyla tarım arazilerinin kazanılması

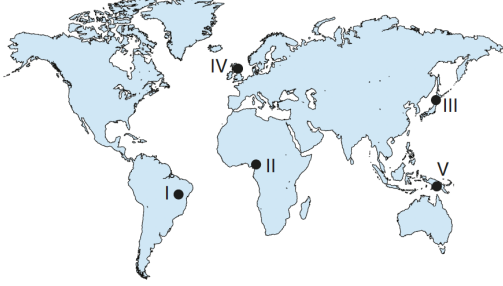
- 15.

“Dünya’da sakin şehir felsefesi 1999 yılında (I) da ortaya çıkmıştır. Ülkemizde ise ilk sakin şehir özelliği kazanan şehrimiz (II) olmuştur. 2017 yılı sonu itibarıyla Türkiye’de 14 yerleşim alanı sakin şehir unvanı almıştır. 2019 yılı sonunda ise 24 kent adaylık başvurusunda bulunmuştur. Bu kentlerden sadece (III) kentinin il merkezi aday olarak görünmekte iken, aday görünen diğer yerleşim alanlarının tümü ilçe özelliğine sahiptir.”

Yukarıdaki açıklamanın anlamlı bir bütünlük oluşturması için boş bırakılan numaralanmış alanlara hangi adlar yazılmalıdır?

I	II	III
A) Japonya	Seferihisar	Sinop
B) Almanya	Mudanya	Artvin
C) İtalya	Seferihisar	Sinop
D) Almanya	Mudanya	Bursa
E) İtalya	Şavşat	Eskişehir

16. Sanayi sektörünün geliştiği ülkelerde yatırımlar, ülke geneline diğer ülkelere göre daha dengeli dağılmıştır. Bu nedenle sanayinin geliştiği ülkelerin nüfus dağılışı ülke içinde daha dengelidir.



Buna göre haritada numaralarla gösterilen yerlerden hangilerinde nüfusun dağılışı ülke içinde daha dengelidir?

- A) I ve II B) I ve III C) II ve III
D) II ve IV E) III ve IV

17. Aşağıdaki boğaz ya da kanallardan hangisi Akdeniz Havzası'nda yer almaktadır?

- A) Kiel Kanalı
B) Malakka Boğazı
C) Bering Boğazı
D) Macellan Boğazı
E) Messina Boğazı

18. Türkiye'nin sahip olduğu;

- I. tarım ürünü çeşitliliği,
II. aktif nüfus oranı,
III. doğal kaynak çeşitliliği,
IV. yeryüzü şekillerinin eğimi

gibi özelliklerinden hangileri Türkiye'nin ekonomik gelişimini olumlu yönde daha az etkiler?

- A) Yalnız I B) Yalnız III C) Yalnız IV
D) II ve III E) I, II ve IV

19. Ülkemizde sanayi faaliyetlerinin geliştiği iller çevre illerden yoğun olarak göç alır.

Buna göre aşağıda verilen illerden hangisi sanayi faaliyetlerine bağlı olarak daha fazla göç alır?

- A) Sinop B) Batman C) Bursa
D) Konya E) Trabzon

20. İnsanoğlu geçmişten bugüne kadar kendi istek ve arzuları doğrultusunda canlıların çeşitliliği ve dağılışı üzerinde doğrudan etkili olmuştur.

Aşağıdaki verilenlerden hangisi canlı çeşitliliği ve dağılışı üzerinde olumsuz bir etkiye sahip değildir?

- A) Sanayi atıklarının arıtılmadan akarsulara bırakılması
B) Enerji üretiminde termik enerji santrallerinin kullanılması
C) Akarsu yatağında barajların yapılması
D) Tarımsal faaliyetlerde nöbetleşe ekim yapılması
E) Bataklıkların kurutulup yerleşim alanlarına dönüştürülmesi

21.



Üretim, dağıtım ve tüketim faaliyetleri doğal şartlardan önemli ölçüde etkilenir. İklim koşullarının elverişsiz olduğu alanlarda üretim, dağıtım ve tüketim faaliyetleri yeterince gelişmemiştir.

Buna göre yukarıdaki haritada numaralandırılan alanlardan hangisinde iklim koşulları elverişli olmadığından üretim, dağıtım ve tüketim faaliyetleri yeterince gelişme gösterememiştir?

- A) I B) II C) III D) IV E) V

22. Türkiye’de köy altı çiftlik yerleşmeleri ile ilgili olarak aşağıdaki bilgilerden hangisi doğrudur?

- A) Dağlık bölgelerde göçebe yaşayan ailelerin hayvancılık yapmak amacıyla oluşturduğu geçici yerleşmelerdir.
 B) Deniz, göl ya da akarsu kenarlarında balık avlamak ya da üretmek için kurulmuş olan yerleşmelerdir.
 C) Verimli ve geniş araziler üzerinde kurulmuş, arazi sahipleri ve çalışanlar için oda ve bölümlerin oluşturulduğu yerleşmelerdir.
 D) Birbirinden uzak mahallelerin birleşmesiyle oluşmuş yerleşme birimleridir.
 E) Yükselti, bakı, bitki türlerinin yetişme süresinde ortaya çıkan farklılaşmalara bağlı olarak mevsimlik faaliyetlerin sürdürüldüğü yerleşmelerdir.

23. Yapmakta olduğumuz şeyden başka bir şey yapmaya gücümüz yoktur. İnsan, ne geleceğini ne de kendi eylemlerini seçme gücüne sahiptir. Çünkü tüm varlık, olay ve eylemler ilahi bir varlığın mutlak kontrolündedir.

Fatalizme ait olan bu parçadaki düşünce, aşağıdakilerden hangisiyle çelişmektedir?

- A) İnsanlar olaylara hükmedemezler.
 B) Bireylerin iradesi, üstün bir gücün kontrolü altındadır.
 C) İnsan, belirlenmişliği yaşar.
 D) İnsan, olacakların önüne geçemez.
 E) Bireyin geleceği kendi iradesiyle oluşur.

24. Descartes’a göre doğru bilgiye ulaşıncaya dek her şeyden şüphe etmek gerekir. Kuşku sonuna dek götürülüp, artık kendisinden şüphe duyulmaz açık-seçik bilgilere ulaşıldığında son noktaya gelmiş demektir. Zihindeki tüm bilgilerden şüphe ederek, sorunlu olanlar ayıklanmalıdır. En sonunda kendisinden şüphe edilmez doğrular kalacaktır.

Bu parçaya göre, aşağıdakilerden hangisine ulaşılabılır?

- A) Descartes’a göre genel-geçer bilgiler mümkün değildir.
 B) Doğru bilgiye ulaşmada sağlam bir temel yoktur.
 C) Duyulardan gelen bilgiler kesindir.
 D) Descartes, doğru bilginin göreceli olduğunu savunur.
 E) Doğru bilgiye ulaşmada şüphe bir yöntem değildir.

25. Thomas Kuhn, bilimsel devrimlerin ortaya çıkma şartlarını şöyle ifade eder: "Gerek siyasi gerek bilimsel gelişmede devrimin önkoşulu, düzenin bunalıma varan ölçüde işlerliğini yitirdiğini haber veren belirtilerin algılanmasıdır." Galileo, Descartes ve Newton, bunalımı ortadan kaldırabilmek için, uzun yıllar boyunca hüküm süren Aristoteles'in görüşlerine göre şekillenmiş düşünme sisteminden uzaklaşarak, doğaya farklı şekilde bakabilmiş kişilerdir. Ancak Aristoteles'in paradigmasının işlevini kaybetmiş olduğunu anlamaları, bu üç bilim insanının doğaya aynı şekilde baktıkları anlamına gelmemektedir. Galileo, düşünceleriyle Descartes ve Newton'a ışık tutmuş, Descartes ve Newton ise, birbirlerine rakip denilebilecek paradigmalar oluşturmuşlardır.

Bu parçaya göre bilimsel devrimlerin ortaya çıkışı aşağıdakilerden hangisiyle açıklanabilir?

- A) Bilimde doğrulanabilirlik ölçütünün yeterliliğiyle
- B) Bilimsel açıklamaların her sorunu çözmesiyle
- C) Bilimde tam bir nesnellüğün sağlanmasıyla
- D) Bilimin doğrusal bir şekilde ilerlemesiyle
- E) Eski paradigmanın işlerliğini yitirmesiyle

26. Yeni doğan kardeşini kıskanan ve onun evdeki varlığından rahatsız olan bir çocuk, bu durumu ailesine açıkça söyleyemediği için bebeğin oyuncaklarına zarar vermiştir.

Bu parçada örneklenen savunma mekanizması aşağıdakilerden hangisidir?

- A) Ödünleme
- B) Yadsıma
- C) Bahane bulma
- D) Yüceltme
- E) Yön değiştirme

27. Rorschach testi, şizofreni ve düşünce bozukluklarını teşhis etmek için düzenlenmiş, üzerinde farklı şekillerde mürekkep lekesi bulunan 10 adet karttan oluşan kişilik testidir. Testte kişiye, mürekkep lekelerini neye benzettiği sorulur. Alınan yanıtlar, bütünlük, ayrıntı, biçim açısından kümelendirilir. Buna göre, testin uygulandığı bireyin kişiliği bilişsellik, duygusallık, yaratıcılık açısından yorumlanır. Kişinin kendi düşünce ve yorumlarına göre verdiği yanıtın yardımıyla, algılama yeteneği ve duygusal özellikleri değerlendirilir. Kişinin yanıtlarındaki ipuçlarından yararlanan bu alanın deneyimli uzmanı, hastanın derinlerdeki kişilik özelliklerini ve tepkilerinin anlamını ortaya çıkarmaya çalışır.

Bu açıklamaya göre, Rorschach testinin aşağıdakilerden hangisine dayandığı söylenebilir?

- A) Kişinin duygu ve düşüncelerini, belirsiz görünümdeki uyaranlara yansıtmasına
- B) Kişinin deneyimlerine ve öğrenme durumlarına
- C) Kişinin beklentilerini gerçekleştirmek için potansiyellerini kullanabilmesine
- D) Bireyin doğuştan getirdiği bedensel özelliklerine
- E) Bireyin beyin ve sinir sisteminin işleyişi

28. Her insanın kendine özgü yetenekleri, neleri yapıp neleri yapamayacağı konusunda bir değerlendirmesi vardır. Kendilik değeri ve kendini gerçekleştirme yönündeki güdüleri, insanı başarılı olabileceği işlere yönlendirmektedir. Ancak kişinin yeteneklerini aşan ve başarısızlığı yüksek bir olasılık haline getiren olaylara maruz kalması, stres yaşamasına neden olmaktadır.

Bu parçada aşağıdakilerden hangisi açıklanmaktadır?

- A) İyi stresin, bireyin gelişimine katkı sağladığı
- B) Devamlılık kazanan stresin, psikosomatik hastalıklara yol açtığı
- C) Stres durumunda organizmanın fizyolojik tepkilerle kendini savunmaya geçtiği
- D) Stresin, bağışıklık sistemini olumsuz etkilediği
- E) Bireyin sınırlarını zorlayan koşulların onda stres yarattığı

29. Sanayi toplumu ile karşılaştırıldığında bilgi toplumu; beden işçiliğine değil, bilgi ya da zihin gücüne dayanan, üretimin yerini bilgi endüstrilerinin aldığı, bilgi üretimi ve hizmet sektörünün öne çıktığı bir yapıya sahiptir. Bilgi toplumu, bilginin gerçek sermaye ve zenginlik kaynağı haline geldiği bir toplumdur. Bilgisayarın yanı sıra, iletişim ve elektronik araçlar, ölçü ve kontrol araçları, basın ve basılmış yayınlar, elektronik haberleşme, reklam, eğitim, kütüphanecilik ve araştırma kuruluşları bu kaynakları sağlayan temel unsurlar olarak sayılmaktadır. Elbette bütün bunlara, 1990'lı yıllardan itibaren kullanılmaya başlanan ve 2000'li yıllardan sonra çoğunlukla gençler olmak üzere, geniş halk kesimlerinin vazgeçilmez ögesi olan interneti de eklemek gerekir. İnternetin yaygınlaşmasıyla birlikte, ekonomide, ticaretle, medya ve iletişim sektöründe, eğitimde ve diğer pek çok toplumsal alanda büyük değişim ve dönüşümler yaşanmaya başlanmıştır. Bu süreç, toplumların bazı temel değer yargılarının ve alışkanlıklarının da farklılaşmasına neden olmuştur.

Bu parçaya dayanarak aşağıdaki yargılardan hangisine ulaşılabilir?

- A) Tüketim alışkanlıkları, toplumsal değişme sürecinden etkilenmez.
- B) Siyasal yapı, toplumsal değişmeyi olumsuz yönde etkileyebilir.
- C) Güçlü ekonomilere sahip devletler, diğerleri üzerinde baskı oluşturabilirler.
- D) İletişim teknolojilerinin gelişmesi, toplumsal değişmeyi de hızlandırır.
- E) Orta tabaka nüfusunun artması toplumun refah seviyesini yükseltir.

30. Bir fabrikayı araştırma konusu yapan bir sosyolog; fabrikanın konumu, çalışanlarının özellikleri, üretim tarzı gibi yönleri inceleyerek, fabrikayı her yönüyle ve derinlemesine anlamayı amaçlamaktadır.

Bu parçada örneklendirilen araştırma tekniği aşağıdakilerden hangisidir?

- A) Katılımlı gözlem
- B) Tümdengelim
- C) Sosyometri
- D) Tarihsel inceleme
- E) Monografi

ebu
AKADEMİK
DESTEK

31. Sanayileşmeyle birlikte meydana gelen büyük toplumsal değişmeler sonucunda, eşitlik ve özgürlük fikirleri önem kazanmış, insan hak ve özgürlükleri devletler tarafından tanınıp korunmuştur. Bu durum, sanayileşmeyle birlikte sınıf sisteminin ortaya çıkmasına neden olmuştur. Yasalar önünde eşitlik, fırsat eşitliği ve kişisel gelişim özgürlüğünün olduğu; ekonomi ve eğitimde sınırlamaların en alt düzeyde olduğu, bireylerin kendi yetenek ve çabalarıyla toplum içindeki yerlerini belirleyebildiği yapılanmalar, açık sınıf tabakalaşmanın temel ilkelerini oluşturmuştur.

Bu parçaya göre açık sınıf tabakalaşması için aşağıdakilerden hangisi söylenemez?

- A) Bireylerin statüleri soy bağıyla belirlenir.
- B) Toplumsal yaşam bireye fırsatlar sunmaktadır.
- C) Toplumsal yaşamda yaygın olarak kazanılmış statüler gözlenir.
- D) Demokratik toplumlarda görülür.
- E) Tabakalar arası geçiş mümkündür.

32. Duyumlar (renk, ses vs.) ve duyguları (aşk, kin vs.) bilmek ve anlamak, doğrudan idrak etmekle, yaşamakla mümkündür. Çünkü bunları yaşamamış birisine, bu duyusal ve duygusal verilere ilişkin kavramların anlamını belirtmek, o kavrama yüklenebilecek özellikleri dil aracılığıyla ifade etmek mümkün değildir.

Bu parça, aşağıdakilerden hangisini açıklıyordur?

- A) Tecrübenin doğrudan verileri tanımlanamazlar.
B) Üstün cinsler tanımlanamazlar.
C) Tanım, tanımlanan şeyin veya varlığın bütününe içine almalıdır.
D) Bir şey, kendisinden daha açık olmayan bir şeyle tanımlanamamalıdır.
E) Tanım, bir terimin yakın cinsi ve türsel ayrımıyla yapılmalıdır.

33. Bazı böcekler zehirlidir.

Bazı zehirli tehlikelidir.

O halde bazı böcekler tehlikelidir.

Bu hatalı kıyasta aşağıdaki kurallardan hangisine uyulmamıştır?

- A) Orta terim sonuç önermesinde yer almamalıdır.
B) Öncüllerden biri olumsuzsa sonuç olumsuzdur.
C) Kıyasta üç terim bulunmalıdır.
D) İki tikel öncülden sonuç çıkmaz.
E) İki olumsuz öncülden sonuç çıkmaz.

34. "Her çalışkanın başarılı olmadığı söylenemez" ($\sim\forall x\sim Bx$) önermesi aşağıdaki önermelerden hangisine eşdeğerdir?

- A) Her çalışkan başarılı olur. ($\forall xBx$)
B) Bazı çalışkanlar başarılı olur. ($\exists xBx$)
C) Bazı çalışkanlar başarılı olamaz. ($\exists x\sim Bx$)
D) Hiçbir çalışkan başarılı olamaz. ($\forall x\sim Bx$)
E) Bazı çalışkanların başarılı olmadığı söylenemez. ($\sim\exists x\sim Bx$)

35. I. Cemaat birlikte niyet eder, imam yüksek sesle tekbir getirir ve cenaze namazı kılınır.
II. İmam cenazenin erkek veya kadın olduğunu söyler.
III. Cemaat de yüzleri kıbleye dönük şekilde cenazeyi karşlarına alarak saf tutar.
IV. Camiye getirilip musalla taşına konur.
V. Bir insan öldükten sonra yıkanır kefenlenir.

Cenaze ile ilgili yapılan bu işlemlerin doğru sıralaması aşağıdakilerin hangisinde verilmiştir?

- A) I-II-III-IV-V B) II-III-I-IV-V C) III-IV-I-II-V
D) IV-V-III-II-I E) V-IV-III-II-I

36. Allah'ın (c.c.) hoşnutluğunu kazanmak amacıyla yapılan her güzel iş ve davranışa ne ad verilir?

- A) Sadaka-i cariyeye B) Salih amel
C) Yardım D) İman
E) İhlas

37. Vahdet-i vücûd düşüncesinin önemli savunucularından biri olan Mevlânâ; Sadreddin-i Konevî ve Fahreddin İrakî gibi mutasavvıfları yetiştirmiştir. Ayrıca O'nun etrafında pek çok hükümdar ve idareci de toplanmıştır. Selçuklu Sultanı I. Alaaddin Keykubat ve Anadolu Beyleri Mevlana'ya hürmette kusur etmezlerdi. Aydınoğlu Ömer Bey kendisine sürekli hürmet göstermiş, Karamanoğulları kendisi ile akrabalık tesis etmiş, Sivas Beyi Kadı Burhaneddin, Mevlânâ'ya özel ilgi göstermiş ve şiiirlerinden etkilenmiş, Ertuğrul Gazi ise ona candan bağlı kalmıştır. Ertuğrul Gazi, oğlu Osman Gazi'yi Mevlânâ'nın ziyaretine götürmüştü, Mevlânâ da Osman Gazi'ye hayır dualarında bulunmuştur. Osmanlı padişahlarının bir çoğu Mevlânâ nesline ve Mevleviyye'ye layık olduğu hürmeti ve yardımı esirgememişlerdir.

Bu parçaya göre;

- I. Türk büyüklerinin tasavvufa önem verdikleri
- II. Tasavvufun, İslam hukukuna kaynak oluşturduğu
- III. Tasavvufun tüm İslam bilimlerinin kaynağı olduğu

yargılarından hangilerine ulaşılabilir?

- A) Yalnız I B) Yalnız II C) Yalnız III
D) I ve II E) II ve III

38. “Benim inancım, sonsuz güç sahibi üstün bir ruha alçak gönüllü bir şekilde hayran olmaktır. Bu üstün gücün, duyguları deriden etkileyen ikna ediciliğiyle okunması gereken, Tanrı'nın yazdığı ve mührünü bastığı doğa kitabıdır. İnsanın sahip olması gereken, Tanrı'ya iman etmek ve iyi bir insan olmaktır. Evrenin kendi başına işleyen, müdahale gerektirmeyen harika yapısı ve gördüğümüz yaratılış sistemi; Tanrı'nın mevcudiyetine büyük bir kanıttır ve aynı zamanda onun gücünün büyüklüğünü gösterir.” **diyen bir filozof aşağıdaki görüşlerden hangisini savunmaktadır?**

- A) Ateizm B) Agnostisizm C) Deizm
D) Panteizm E) Politeizm

39. I. Alevilik-Bektaşilik'te en çok önem verilen uygulamalardan biridir.
II. İlahi aşkı ruhunda duymak anlamına gelir.
III. İlahi aşkla Allah'ın (c.c.) güzel isimlerinden herhangi birini anarak ayakta dönerek yapılır.
IV. İlahi ve deyişler eşliğinde kadın erkek birlikte ellerini gökyüzüne doğru uzatarak, Hakk'ın birliğini zikreder.

Bu özelliklerden hangileri Alevi-Bektaşilik'teki semah ayinine aittir?

- A) I ve II B) II ve III C) III ve IV
D) I, II ve III E) I, II, III ve IV

40. – Tefsir, hadis, fıkıh gibi İslami ilimlerde kendini yetiştirmiş, Arapça ve Farsçayı iyi derecede öğrenmiştir.
– Başlıca eserleri “Divan-ı Kebir, Mesnevi, Fihî Mâ fih”tir.
– Düşüncesinin temeli insan sevgisine dayanır. Görüşü, düşüncesi, inancı ne olursa olsun herkeşe sevgiyle yaklaşılması gerektiğini savunur.

Bu bilgiler, tasavvuf düşüncesinin büyüklerinden hangisine aittir?

- A) Ahmet Yesevi B) Gazâlî C) Mevlana
D) Maturidi E) Eş'ari

41. İnsan; ailesi ve sosyal çevresi, kalıtsal özellikleri gibi çeşitli etkenlerin zorunlu sonucu olarak eylemde bulunur. Bireyin yaşamında, kendi iradesiyle yaptığı bir seçim söz konusu değildir. İnsan ve eylemleri, rüzgar karşısındaki kuru bir yaprak gibidir.

Bu parça, aşağıdaki sorulardan hangisine doğrudan yanıt niteliğindedir?

- A) Ahlakta her zaman iyi niyet yeterli midir?
B) Evrensel bir ahlak yasası var mıdır?
C) İnsan, ahlaki eylemlerinde özgür müdür?
D) Ahlaki eylemin amacı nedir?
E) Akılla erdem arasında nasıl bir ilişki vardır?

42. Hümanizm anlayışı, insanı MS 2-MS 15. yüzyıl felsefesinin dogmatik etkisinden uzaklaştıran ve Antik Yunan felsefesine geri götüren bir düşünüşün eseridir. Bu geri dönüş, insanı ve evreni yeniden yorumlama anlamı taşır. Hümanizm bir felsefe değil bir yönelimin adlandırılmasıdır ve insanı özneleştirir bir çaba içerir. Hümanizm, insanın merkeze alındığı ve aklının öne çıkarıldığı bir bakış açıdır. Bu bakış açısı, yeni hayat anlayışı ile insan ve dünya üzerine felsefe yapma isteğinden oluşur.

Bu parçadan hümanizm ile ilgili aşağıdakilerden hangisi çıkarılamaz?

- A) Geleneksel ve modern düşünceyi sentez etme amacı güder.
B) Antik Yunan felsefesine dönüşün bir sonucudur.
C) İnsanı ve varlığını yeniden yorumlamak ister.
D) İnsanı merkeze alan bir anlayıştır.
E) Kaynağında yeni bir hayat anlayışı vardır.

43. Suçluluk duygusu yaratan tehlikeli istekler çok yoğun olduğunda, bunların baskı altında tutulması da zorlaştığından kişi bu isteklerinin tersi olan bilinçli tutum ve davranışlar geliştirerek benliğini korumaya çalışır. Bu şekilde, baskıya alınmış düşmanca duygular sevgi gösterileriyle, saldırgan istekler sevecenlikle maskelenir. Böylece kişi, içsel dürtülerine kesin engeller koyarak baskı mekanizmasını pekiştirir ve duygularını bilinç düzeyinden uzak tutmuş olur.

Bu parçada açıklanan savunma mekanizması aşağıdakilerden hangisidir?

- A) Bahane bulma B) Karşıt tepki geliştirme
C) Mantiğa bürüme D) İlkele dönme
E) Yön değiştirme

44. Mübaccel Kıray'a göre geleneksel toplumların aile yapısı metropollerde önemli ölçüde değişir. Aileye ücretli emeğin girişi ve ailenin birçok fonksiyonunun aile dışındaki uzmanlaşmış kurumlara, resmi örgütlere geçmesi bunların en önemlileridir. Metropol ailesi, kendini kentsel yaşamın değişen öğelerine uydurma kapasitesini göstermektedir. Metropol aileleri, modern teknolojinin kurumları tarafından yaratılmış, farklılaşmış, kurumlaşmış ve örgütlü bir çevrede yaşamaktadır. Kentleşme süreçlerinin; aile yapısı, kültürel ilişkiler, değerler ve normlar üzerindeki etkisi büyüktür.

Bu parçaya göre aşağıdakilerden hangisine ulaşılamaz?

- A) Kent ile kırsal yerleşim bölgelerinin aile yapıları farklılık gösterir.
B) Kentte üretim ilişkileri köye göre değişiklik göstermiştir.
C) Kentte sosyal ilişkilerde yazılı normlar etkindir.
D) Kentteki kültürel yapı, sosyal değişmeyi hızlandırmıştır.
E) Kentlerde bireylerin değişime uyma hızı yavaşmıştır.

45. Bazı sosyal arařtırmalarda, arařtırmacı alıřma sahasına dođrudan dahil olmakta ve o grubun bir üyesi gibi davranarak inceleme yapmaktadır. Bu tür arařtırmanın yararlı yanı, ortamda bulunan kiřilerin arařtırma yapıldığını bilmedikleri için duygusal bir yönlendirme olmadan davranmaları ve olayların kendi akışı içinde izlenebilmesidir.

Bu parada açıklanan veri toplama tekniđi ařađıda kilerden hangisidir?

- A) Mülakat B) Monografi C) Sosyometri
D) Katılımlı gözlem E) Anket

46. $\exists x$ için “x bir yiyecektir.” önermesi ařađıdaki evrenlerden hangisinde dođru deđerini almaz?

- A) E: (kalem, anta, önlük)
B) E: (muz, kek, soba)
C) E: (okul, tebeřir, ekmek)
D) E: (peynir, kraker, zeytin)
E) E: (ıspanak, patates, börek)

1. Bu testte Matematik alanına ait toplam 40 soru vardır.
2. Cevaplarınızı, cevap kâğıdının Matematik Testi için ayrılan kısmına işaretleyiniz.

1. 1, 2, 3, 4 ve 5 rakamlarıyla yazılabilecek ilk 100 doğal sayı aşağıdaki gibi küçükten büyüğe doğru sıralanıyor.

1, 2, 3, 4, 5, 11, 12, 13, 14, 15, 21, 22, ..., ?

Buna göre, sıralamadaki sonuncu sayı kaçtır?

- A) 315 B) 323 C) 331
D) 334 E) 345

2. Bir yaprak kâğıt $7 \cdot 5^{-4}$ cm kalınlığındadır.

Bir yazıcının tepsisine en fazla 500 yaprak kâğıt sığabildiğine göre, tepsinin derinliği kaç cm'dir?

- A) 5,4 B) 5,6 C) 5,8 D) 6 E) 6,2

3. $x < 0$ olmak üzere,

$$\frac{\sqrt{x^2}}{x} + \frac{\sqrt{(1-x)^2}}{x-1}$$

işleminin sonucu kaçtır?

- A) 3 B) 2 C) -2 D) -1 E) 0

4. $\frac{3-2x}{5} < 1 \leq \frac{7-3x}{4}$

eşitsizlik sistemini sağlayan kaç tane x tam sayısı vardır?

- A) 1 B) 2 C) 3 D) 4 E) 5

5. $\sqrt{x^2} + x = 0$

olduğuna göre, $f(x) = |5 - x| + |-x| - 2$ fonksiyonunun eşiti aşağıdakilerden hangisidir?

- A) $1 - 2x$ B) $2 + 2x$ C) $3 - 2x$
D) 2 E) $1 + x$

6. Üç basamaklı abc doğal sayısı 45 ile tam bölünebilen bir tek sayıdır.

$$a \geq b \geq c$$

olduğuna göre, kaç farklı abc sayısı yazılabilir?

- A) 1 B) 2 C) 3 D) 4 E) 5

7. $A = \{a, e, i, i, u\}$
 $B = \{u, ü, o, ö\}$

kümelerine ait evrensel küme,

- I. $E = \{x \mid x, \text{ ünlü harfler}\}$
 II. $E = \{a, b, c, ç, d, e, f, g\}$
 III. $E = \{m \mid m, \text{ alfabedeki harfler}\}$
 IV. $E = \{x \mid x, \text{ "matematik" kelimesinin harfleri}\}$

hangisi ya da hangileri olabilir?

- A) Yalnız I B) Yalnız III C) Yalnız IV
 D) I ve III E) I, II ve III

8. $\left. \begin{array}{l} x^2 + y^2 = 18 \\ y - 2x = 3 \end{array} \right\}$

denkleminin sağlayan (x, y) sıralı ikililerin birinci bileşenlerinin toplamı kaçtır?

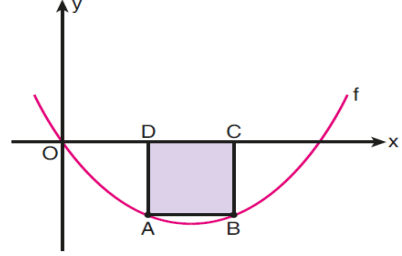
- A) $\frac{10}{3}$ B) $\frac{13}{3}$ C) $\frac{15}{4}$
 D) $-\frac{12}{5}$ E) $-\frac{16}{5}$

9. $x^2 - x - 12 \leq 0$
 $\frac{x^3 - x^2 - 20x}{4 - x} > 0$

eşitsizlik sistemini sağlayan kaç tane x tam sayısı vardır?

- A) 3 B) 4 C) 5 D) 6 E) 8

10. Aşağıda dik koordinat düzleminde $f(x) = \frac{1}{4}(x^2 - 6x)$ parabolü verilmiştir.

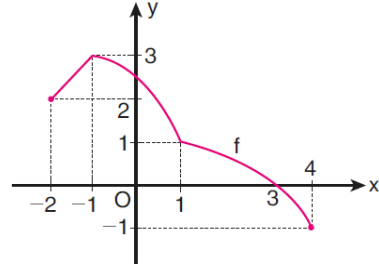


Parabol ile x eksenini arasında kalan bölgeye şekildeki gibi ABCD karesi çizilmiştir.

Buna göre, ABCD karesinin alanı kaç birimkaredir?

- A) 4 B) 6 C) 9
 D) $\frac{9}{4}$ E) $\frac{25}{9}$

11. Aşağıda, $[-2, 4]$ aralığında tanımlı olan bir f fonksiyonunun grafiği verilmiştir.



Buna göre, f fonksiyonuyla ilgili

- I. $(-1, 4)$ aralığında azalandır.
 II. $(-2, 0)$ aralığında negatif değerlidir.
 III. Maksimum ve minimum değerlerinin toplamı 2'dir.

ifadelerinden hangileri doğrudur?

- A) Yalnız I B) Yalnız II C) Yalnız III
 D) I ve II E) I ve III

12. $P(x)$ ve $Q(x)$ birer polinom olmak üzere,

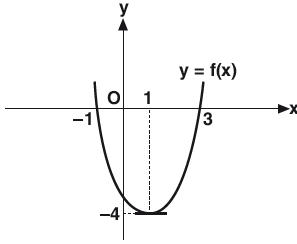
$$\frac{P(4x-1)}{x^2+3x-1} = x+3+Q(3-x)$$

eşitliği veriliyor.

$P(2x-1)$ polinomunun $(x-2)$ ile bölümünden kalan -3 olduğuna göre, $Q(x+2)$ polinomunun sabit terimi kaçtır?

- A) -5 B) -3 C) 1 D) 2 E) 4

13.



Şekilde $y = f(x)$ fonksiyonunun grafiği çizilmiştir.

Buna göre, $y = -f(x) + 2$ fonksiyonunun alabileceği en büyük değer kaçtır?

- A) 3 B) 4 C) 5 D) 6 E) 7

14. Sadece kırmızı ve beyaz topların bulunduğu bir torbadaki kırmızı topların sayısı beyaz topların sayısının 2 katıdır.

Torbadan rastgele 2 top çekildiğinde topların farklı renklerde gelme olasılığı $\frac{16}{33}$ olduğuna göre, ilk durumda torbada kaç top vardır?

- A) 24 B) 18 C) 15 D) 12 E) 9

15. $i^2 = -1$ olmak üzere,

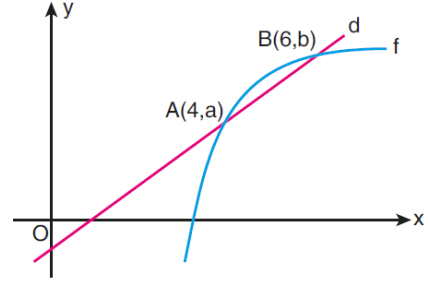
$z = a + bi$ karmaşık sayısının eşleniği \bar{z} dir.

$$z \cdot i - 2 = (4 + 3i) \cdot i$$

olduğuna göre, \bar{z} karmaşık sayısının eşiti aşağıdaki-lerden hangisidir?

- A) $4 - i$ B) $-3 - i$ C) $4 - 3i$ D) $4 + 3i$ E) $4 + i$

16. Aşağıda, $f(x) = \log_2(2x - k)$ fonksiyonunun grafiği ve eğimi $\frac{1}{2}$ olan d doğrusu verilmiştir.



d doğrusu, f fonksiyonunun grafiğini $A(4, a)$ ve $B(6, b)$ noktalarında kesmektedir.

Buna göre, k sayısı kaçtır?

- A) 1 B) 2 C) 3 D) 4 E) 5

17. Terimleri pozitif gerçel sayılardan oluşan (a_n) sabit dizisi yardımıyla (b_n) dizisi

$$b_n = \sum_{k=1}^n a_k$$

biçiminde tanımlanıyor.

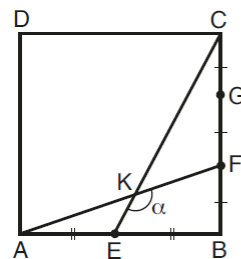
Buna göre,

- I. $b_2 = a_2$
 II. $b_3 + b_4 = a_7$
 III. $b_8 - b_3 = 5 \cdot a_5$

eşitliklerinden hangileri doğrudur?

- A) Yalnız I B) Yalnız II C) Yalnız III
 D) I ve II E) I ve III

18.



ABCD bir kare
 $|AE| = |EB|$
 $|BF| = |FG| = |GC|$
 $m(\widehat{EKF}) = \alpha$

Yukarıdaki verilere göre, $\tan \alpha$ değeri kaçtır?

- A) -2 B) -1 C) $-\frac{2}{3}$
 D) $-\frac{3}{5}$ E) $-\frac{1}{2}$

19. $0 < y < x < \frac{\pi}{4}$ olmak üzere,

$$\cos(x+y) = \frac{4}{5} \text{ ve } \cos(x-y) = \frac{24}{25}$$

olduğuna göre, $\cos 2y$ değeri kaçtır?

- A) $\frac{47}{50}$ B) $\frac{64}{75}$ C) $\frac{68}{75}$
D) $\frac{109}{125}$ E) $\frac{117}{125}$

20. Bir α gerçektek sayısı için

$$|\cos \alpha| = -\cos \alpha$$

$$|\tan \alpha| = \tan \alpha$$

$$|\sin \alpha| = \frac{1}{4}$$

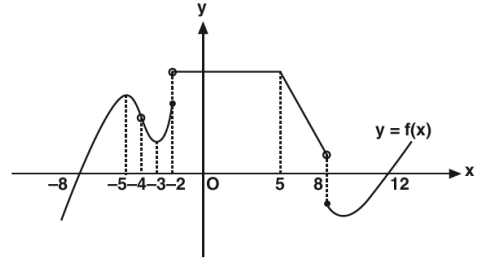
olduğuna göre, $\sec \alpha + \tan \alpha$ ifadesinin değeri kaçtır?

- A) $\frac{\sqrt{13}}{2}$ B) $\frac{\sqrt{13}}{3}$ C) $\frac{\sqrt{13}}{4}$
D) $-\frac{\sqrt{15}}{5}$ E) $-\frac{\sqrt{15}}{6}$

21. Dik koordinat düzleminde $A(-3, 2)$ noktasının x eksenine göre simetriği B noktası, orijine göre simetriği C noktası olduğuna göre, $\text{Alan}(ABC)$ kaç birimkaredir?

- A) 24 B) 20 C) 18 D) 12 E) 10

- 22.



$f: \mathbb{R} \rightarrow \mathbb{R}$ grafiği verilen $y = f(x)$ fonksiyonu için $[-8, 12]$ aralığında x in kaç tam sayı değeri için limiti yoktur?

- A) 5 B) 4 C) 3 D) 2 E) 1

- 23.

$$\lim_{x \rightarrow \pi^+} \left(\frac{x}{2} - \frac{|\sin x|}{\sin x} \right)$$

ifadesinin değeri kaçtır?

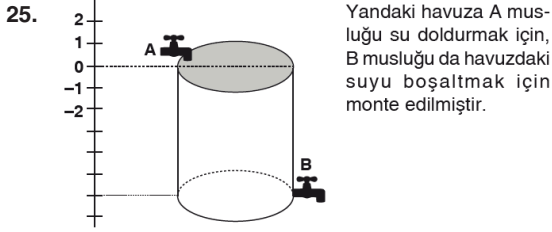
- A) $\frac{\pi}{2}$ B) $\frac{\pi}{2} - 1$ C) $-\frac{\pi}{2} - 1$
D) $1 - \frac{\pi}{2}$ E) $\frac{\pi}{2} + 1$

24. $f: \mathbb{R} \rightarrow \mathbb{R}$

$$f(x) = x(x+1) \cdot (x+2) \dots (x+20)$$

olduğuna göre, $f'(0)$ kaçtır?

- A) 0 B) $\frac{10!}{3}$ C) $10!$ D) $\frac{20!}{3}$ E) $20!$

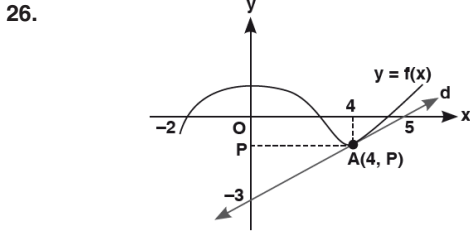


Yandaki havuza A musluğu su doldurmak için, B musluğu da havuzdaki suyu boşaltmak için monte edilmiştir.

- Dolu havuzdaki suyun t zamanına bağlı olarak yüksekliği $f(t)$ dir.
- $f(t) = t^3 - 3t^2$ dir.
- $t = 0$ anında havuz doludur.
- Musluklar uygun zamanda çalıştırılıyor.

Buna göre, t kaç olduğunda havuzdaki su en azdır?

- A) $\frac{1}{2}$ B) 1 C) 2 D) 3 E) $\frac{9}{4}$



Şekildeki d doğrusu f fonksiyonuna $A(4, P)$ noktasında teğettir.

Buna göre,

$$f(-2) + f(4) + f'(4)$$

değeri kaçtır?

- A) $-\frac{2}{5}$ B) 0 C) $\frac{3}{5}$ D) 1 E) 2

27. $4 \int (x+1)(x^2+2x+5)^3 dx$

işleminin sonucu aşağıdakilerden hangisidir?

- A) $\frac{(x^2+2x+5)^4}{2} + c$ B) $\frac{x^2+2x+5}{4} + c$
 C) $x^2 + 2x + 5 + c$ D) $(x+1)(x^2+2x+5)^4 + c$
 E) $\frac{x^2+2x+5}{2} + c$

28. $\int_m^n (2x+3) dx = 18$ ve $m-n=-2$

olduğuna göre, $m \cdot n$ çarpımının değeri aşağıdakilerden hangisidir?

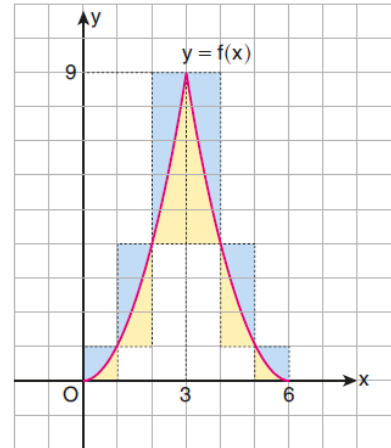
- A) 2 B) 4 C) 6 D) 8 E) 12

29. $[0,6]$ aralığında f fonksiyonu

$$f(x) = \begin{cases} x^2 & , 0 \leq x < 3 \text{ ise} \\ (x-6)^2 & , 3 \leq x \leq 6 \text{ ise} \end{cases}$$

biçiminde tanımlanıyor.

$[0,6]$ aralığındaki gerçək sayılar için f fonksiyonunun grafiği birim karelere bölünen şekildeki dik koordinat düzleminde verilmiştir.

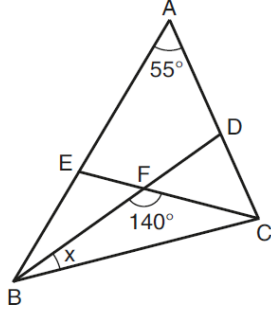


Bu grafiğin böldüğü birim karelerde; grafiğin altında kalan bölgeler sarıya, üstünde kalan bölgeler ise maviye boyanmıştır.

Buna göre, sarı bölgelerin alanları toplamının mavi bölgelerin alanları toplamına oranı kaçtır?

- A) $\frac{1}{2}$ B) $\frac{2}{3}$ C) $\frac{3}{4}$ D) $\frac{4}{5}$ E) $\frac{5}{6}$

30. ABC üçgeninde, $|AE| = |EC|$, $|BC| = |BD|$,
 $m(\widehat{BAC}) = 55^\circ$, $m(\widehat{BFC}) = 140^\circ$, $m(\widehat{DBC}) = x$ dir.



Buna göre x kaç derecedir?

- A) 5 B) 10 C) 15 D) 20 E) 25

31. Aşağıda dört farklı renkte doğru parçası uzunluklarıyla birlikte verilmiştir.

- ① 2 br
 ② 7 br
 ③ 12 br
 ④ 15 br

Bu doğru parçalarının üçüyle bir üçgen oluşturulmak isteniyor.

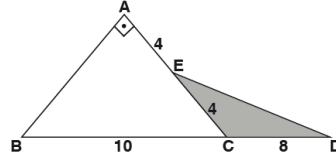
Buna göre,

- I. 1, 2 ve 3 numaralı
 II. 1, 3 ve 4 numaralı
 III. 2, 3 ve 4 numaralı

üçlülerden hangileriyle üçgen oluşturulamaz?

- A) Yalnız I B) Yalnız II C) I ve II
 D) I ve III E) I, II ve III

- 32.

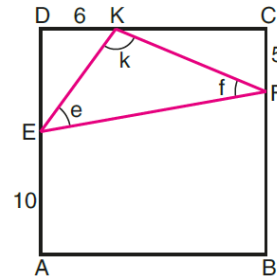


ABC bir dik üçgen
 B, C, D doğrusal
 $[AB] \perp [AC]$
 $|AE| = |EC| = 4 \text{ cm}$
 $|BC| = 10 \text{ cm}$
 $|CD| = 8 \text{ cm}$

Yukarıdaki verilere göre, Alan (ECD) kaç cm^2 dir?

- A) 6,2 B) 6,8 C) 7,2 D) 8,5 E) 9,6

- 33.

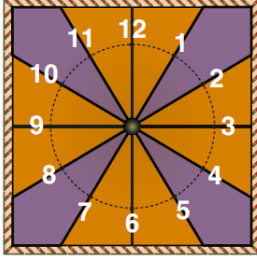


ABCD bir kare
 $|EA| = 10 \text{ br}$
 $|FC| = 5 \text{ br}$
 $|DK| = 6 \text{ br}$
 $m(\widehat{KEF}) = e$
 $m(\widehat{EFK}) = f$
 $m(\widehat{FKE}) = k$

Yukarıdaki verilere göre e , f ve k açı ölçüleri arasındaki sıralama aşağıdakilerden hangisidir?

- A) $e < f < k$ B) $e < k < f$ C) $f < k < e$
 D) $f < e < k$ E) $k < e < f$

34. Kare biçiminde olan şekildeki duvar saatinde, her bir saat dilimini temsil eden 12 nokta bir çember üzerindedir ve bu noktalar çemberi 12 eş parçaya ayırmaktadır.

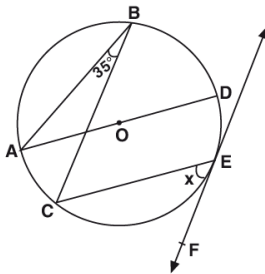


Bu saatin turuncu bölgeleri sekiz eş üçgenden, mor bölgeleri ise dört eş deltoidden oluşmaktadır.

Buna göre, mor bölgelerin alanları toplamının turuncu bölgelerin alanları toplamına oranı kaçtır?

- A) $\frac{\sqrt{2}}{2}$ B) $\frac{\sqrt{3}}{2}$ C) $\frac{\sqrt{5}}{3}$
D) $\sqrt{2} - 1$ E) $\sqrt{3} - 1$

- 35.

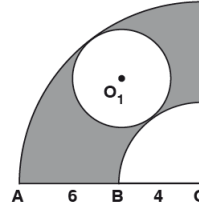


O merkezli çemberde
E teğet noktası
 $m(\widehat{ABC}) = 35^\circ$
[AD] // [CE]
 $m(\widehat{CEF}) = x$

Yukarıdaki verilere göre, $m(\widehat{CEF}) = x$ kaç derecedir?

- A) 40 B) 20 C) 15 D) 10 E) 5

- 36.

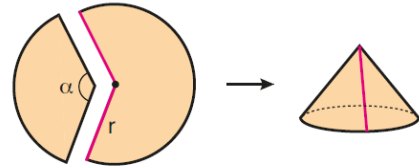


O merkezli çeyrek dairelerin arasına teğet olacak şekilde O_1 merkezli daire çizilmiştir.
 $|OA| = 6$ cm
 $|OB_1| = 4$ cm

Yukarıdaki verilere göre, taralı bölgelerin alanları toplamı kaç cm^2 dir?

- A) 8π B) 9π C) 12π D) 13π E) 14π

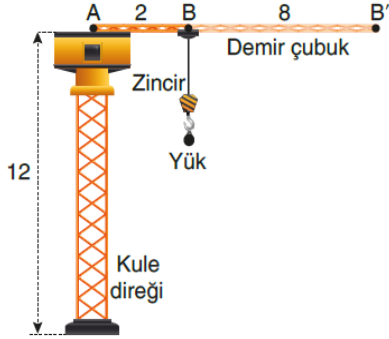
37. Yarıçapı r birim olan daire biçimindeki bir kâğıttan, merkez açısının ölçüsü α olan bir daire dilimi kesilip atılıyor. Kalan kısım şekildeki gibi birleştirilerek bir dik dairesel koni elde ediliyor.



Oluşturulan koninin yüksekliği $\frac{4r}{5}$ birim olduğuna göre, α kaç derecedir?

- A) 108 B) 120 C) 132 D) 144 E) 156

38. Aşağıda, inşaatlarda kullanılan ve boyu 12 m olan bir kule vinç modellenmiştir.



Bu kule vinç hakkında aşağıdakiler bilinmektedir.

- Uzunluğu 2 m olan AB doğru parçası biçiminde bir demir çubuk, zemine paralel olarak 360° dönebilecek şekilde A noktasında kule direğine monte edilmiştir.
- Demir çubuğun uzunluğu, içindeki parça uzatılarak 8 m artırılabilir.
- Yükü taşıyan ve kule direğine paralel hareket eden zincir, demir çubuğun B uç noktasına bağlanmıştır. Demir çubuğun uzatılma miktarına bağlı olarak zincirin konumu B ile B' noktaları arasında değişmektedir.
- Zincirin boyu, kulenin boyu kadar uzayabilmektedir.

Buna göre, kule vincin yük taşıyabildiği noktaların oluşturduğu cismin hacmi kaç metreküptür?

- A) 1032π B) 1056π C) 1080π
D) 1104π E) 1152π

39. Dik koordinat düzleminde bir doğru üzerinde $A(2, 1)$, $B(8, 9)$, C ve D noktaları veriliyor.

C noktası A ile B arasında ve B noktası C ile D arasında olmak üzere,

$$2|AB| = 5|BC|$$

$$2|AC| = |CD|$$

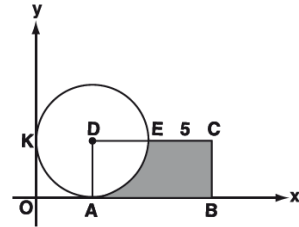
eşitlikleri sağlanıyor.

Buna göre, $|BD|$ uzunluğu kaç birimdir?

- A) 6 B) 8 C) 9 D) 12 E) 15

ebu
AKADEMİK
DESTEK

- 40.



Dik koordinat düzleminde D çemberin merkezi, $(x - r)^2 + (y - r)^2 = 16$ çemberi her iki eksene teğettir.
 $|EC| = 5$ birim
ABCD bir dikdörtgen

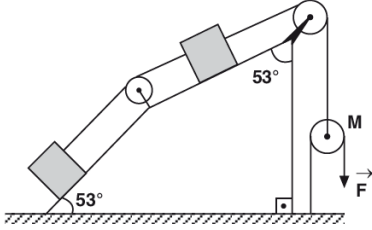
Yukarıdaki verilere göre, taralı alan kaç birimkaredir?

- A) $36 - 4\pi$ B) $24 - 3\pi$ C) $24 - 4\pi$
D) 4π E) 2π

1. Bu testte sırasıyla, Fizik (1 - 14), Kimya (15 - 27), Biyoloji (28 - 40) alanlarına ait toplam 40 soru vardır.
2. Cevaplarınızı, cevap kâğıdının Fen Bilimleri Testi için ayrılan kısmına işaretleyiniz.

1. Yoldan kayıp olduğu bilinen bir basit makine;
I. Kuvvetin, yük ile destek arasında olduğu kaldıraç
II. Eğik düzlem
III. Çıkrık
ifadelerinde verilenlerden hangileri olabilir?
A) I ve II B) I ve III C) II ve III
D) II ve IV E) III ve IV

2.

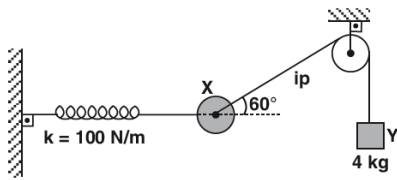


P ağırlıklı cisimler sürtünmesiz eğik düzlemler üzerinde şekildeki gibi \vec{F} kuvvetiyle dengelenmiştir.

M makarasının ağırlığı P olduğuna göre, F kaç P dir? (sin $53^\circ = 0,8$, sin $37^\circ = 0,6$)

- A) $\frac{1}{2}$ B) $\frac{1}{3}$ C) $\frac{1}{5}$ D) $\frac{2}{3}$ E) $\frac{2}{5}$

3.

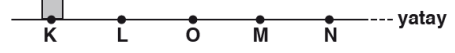


Sürtünmelerin ihmal edildiği sistemde içi dolu X küresi ve 4 kg kütleli Y cismi yay sabiti 100 N/m olan yayla şekildeki gibi dengededir.

Buna göre, yayda depolanan esneklik potansiyel enerjisi kaç jouledür? (g: 10 m/s^2 , $\cos 60^\circ = \frac{1}{2}$)

- A) 0,5 B) 1 C) 1,5 D) 2 E) 2,5

4.



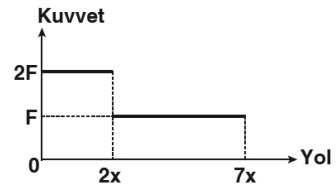
O noktası denge konumu olan ve K-N noktaları arasında basit harmonik hareket yapan cisim $t=0$ anında K noktasında iken ivmesi \vec{a} oluyor.

Cismin periyodu 12 saniye olduğuna göre, 10.saniyede ivmesi kaç \vec{a} dır? (Noktalar eşit aralıktır.)

- A) $\frac{1}{4}$ B) $\frac{1}{2}$ C) 1 D) $-\frac{1}{2}$ E) -1

ebu
AKADEMİK
DESTEK

5.

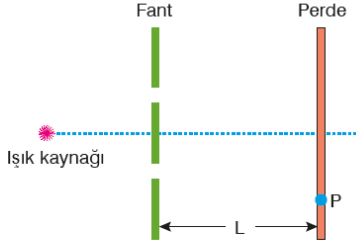


Başlangıçta durmakta olan cisme etki eden net kuvvetin, cismin aldığı yola bağlı grafiği şekildeki gibidir. $2x$ yolu sonunda cismin momentumu P_1 , $7x$ yolu sonunda ise P_2 olmaktadır.

Buna göre, $\frac{P_1}{P_2}$ oranı kaçtır?

- A) $\frac{2}{9}$ B) $\frac{4}{9}$ C) $\frac{2}{3}$ D) $\frac{4}{5}$ E) $\frac{4}{3}$

6. Çift yarıklı yapılan bir Young deneyinde fant ve perde arasındaki uzaklık L 'dir.



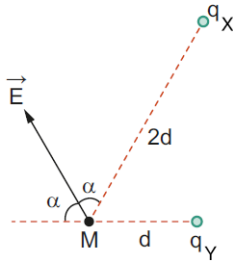
P noktasında 3. karanlık saçak gözlemlendiğine göre L mesafesi kısaltılırsa P noktasında;

- I. 2. aydınlık saçak
II. 3. aydınlık saçak
III. 4. karanlık saçak

ifadelerinden verilenlerden hangileri gözlemlenebilir?

- A) Yalnız I B) I ve II C) I ve III
D) II ve III E) I, II ve III

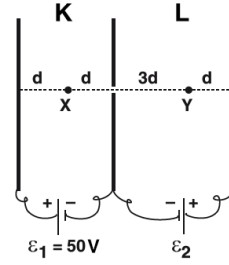
7. Şekildeki q_X ve q_Y yüklü noktasal cisimler ile M noktası aynı düzlemdir.



Cisimlerin M noktasında meydana getirdiği bileşke elektriksel alan \vec{E} olduğuna göre, $\frac{q_X}{q_Y}$ kaçtır?

- A) 16 B) 4 C) 1
D) -4 E) -16

- 8.

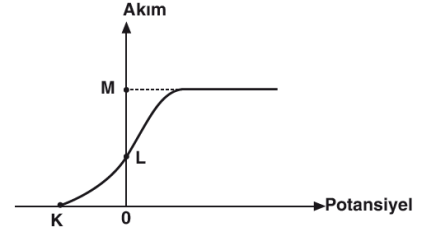


Şekildeki paralel levhalardan oluşturulmuş sistemde X noktasındaki elektrik alan büyüklüğü E, Y noktasındaki elektrik alan büyüklüğü ise $3E$ dir.

K paralel levhasına uygulanan gerilim $\epsilon_1 = 50$ V olduğuna göre, L levhasına uygulanan gerilim kaç volt tur?

- A) 150 B) 200 C) 250 D) 300 E) 350

- 9.



Bir fotocele gönderilen ışın demetinin oluşturduğu akım şiddetinin katot-anot arası uygulanan gerilime bağlı grafiği şekildeki gibidir.

Katot yüzeye gönderilen ışığın frekansı artırılır ise grafikteki K, L, M değerlerinden hangileri değişir?

- A) Yalnız K B) Yalnız L C) Yalnız M
D) K ve L E) L ve M

10. Fizğin teknolojideki uygulama alanlarından biri de görüntüleme cihazlarının elde edilmesi, tanı, teşhis ve tedavide kullanılmasına olanak sağlamaktadır.

Buna göre,

- I. MR cihazı canlıların iç yapısını görüntülemeye kullanılan ve radyasyon içermeyen bir cihazdır.
II. Tomografi cihazı ile X ışınları kullanılarak canlı dokunun kesitler halinde detaylı incelemesi yapılır.
III. Ultrason cihazında, ses dalgalarının, farklı dokulardan ve organlardan farklı şekilde yansımaya özelliği ile inceleme yapılır.

yargılarından hangileri doğrudur?

- A) I, II ve III B) I ve II C) I ve III
D) Yalnız III E) Yalnız II

11. Süper iletkenlikle ilgili,

- I. Herhangi bir iletkenin elektrik direncinin belli bir sıcaklıkta tamamen yok olmasıdır.
- II. 1911 yılında Hollandalı fizikçi Heike Kammerlingh Onnes tarafından keşfedilmiştir.
- III. Soğutulan civa gibi bazı maddeler kritik sıcaklık olarak adlandırılan sıcaklık sınırında süper iletken olurlar.

yargılarından hangileri doğrudur?

- A) Yalnız I B) Yalnız II C) I ve II
D) II ve III E) I, II ve III

12. 10^4 Kelvin sıcaklığına sahip bir yıldızın en yoğun ışınımı gerçekleştirdiği dalga boyu kaç metredir? (Wien sabiti $2,9 \cdot 10^{-3}$ metre . Kelvin)

- A) $2,9 \cdot 10^{-4}$ B) $2,9 \cdot 10^{-7}$ C) $5,8 \cdot 10^{-7}$
D) $5,8 \cdot 10^{-6}$ E) 10^{-6}

13. Nükleer fisyon olayı için,

- I. Atomun çekirdeğinde meydana gelen olaydır.
- II. Kararsız atomlarda gözlenir.
- III. Bu olayın sonucunda başka maddeler oluşur.

yargılarından hangileri doğrudur?

- A) Yalnız I B) Yalnız II C) I ve II
D) II ve III E) I, II ve III

14. Faraday yapmış olduğu bir deneyde, içinde mıknatıs bulunan civa dolu havuza düşey iletken tel daldırmıştır. Telden akım geçirdiğinde ise telin mıknatıs etrafında döndüğünü görmüştür.

Yalnızca bu bilgiye göre,

- I. Manyetik alan, akım geçiren tele bir kuvvet uygular.
- II. Akımın yönü telin dönme yönünü etkiler.
- III. Manyetik kuvvet tele tork uygular.

yargılardan hangilerine ulaşılabilir?

- A) Yalnız I B) Yalnız III C) I ve III
D) II ve III E) I, II ve III

15. $Mg(k) \rightarrow Mg^{2+}(suda) + 2e^-$ $E_{yük}^{\circ} = +2,37$ volt
 $Al(k) \rightarrow Al^{3+}(suda) + 3e^-$ $E_{yük}^{\circ} = +1,66$ volt
 $Ag(k) \rightarrow Ag^{+}(suda) + e^-$ $E_{yük}^{\circ} = -0,80$ volt
 $Cu(k) \rightarrow Cu^{2+}(suda) + 2e^-$ $E_{yük}^{\circ} = -0,34$ volt

Yukarıda bazı elementlerin yükseltgenme potansiyelleri verilmiştir.

Buna göre, aşağıda belirtilen redoks tepkimelerinden hangisinin kendiliğinden gerçekleşmesi beklenir?

- A) $3Mg^{2+}(suda) + 2Al(k) \rightarrow 3Mg(k) + 2Al^{3+}(suda)$
B) $2Ag(k) + Mg^{2+}(suda) \rightarrow 2Ag^{+}(suda) + Mg(k)$
C) $2Ag^{+}(suda) + Cu(k) \rightarrow 2Ag(k) + Cu^{2+}(suda)$
D) $Cu(k) + Mg^{2+}(suda) \rightarrow Cu^{2+}(suda) + Mg(k)$
E) $Al^{3+}(suda) + 3Ag(k) \rightarrow Al(k) + 3Ag^{+}(suda)$

16. Bir elektroliz kabında $AlCl_3$ tuzunun eriyiği elektroliz edilmektedir.

Sistemde anotta 0,3 mol Cl_2 gazı toplandığı anda katotta kaç mol Al metali toplanmıştır?

- A) 0,1 B) 0,2 C) 0,3 D) 0,6 E) 0,9

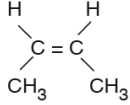
17.

Formül	Bağlayıcı elektron çifti sayısı	Ortaklanmamış elektron çifti sayısı
XY_3	3	1
ZT_2	4	4
Y_2T	2	2

Yukarıda verilen tabloya göre X, Y, Z ve T elementlerinin periyodik tablodaki grubu aşağıdakilerden hangisidir?

	X	Y	Z	T
A)	5A	7A	4A	6A
B)	3A	1A	4A	6A
C)	3A	7A	2A	4A
D)	5A	1A	4A	6A
E)	5A	7A	2A	4A

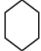
18.



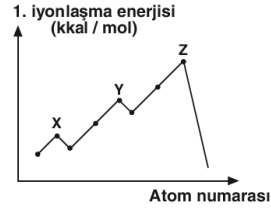
bileşiği ile ilgili aşağıdaki ifadelerden hangisi doğrudur?

- A) Yapısındaki C atomlarının hepsi sp^2 hibritleşmesi yapmıştır.
 B) Trans – 2 – büten olarak adlandırılabilir.
 C) 1 molü 1 mol Br_2 ile katılma tepkimesi verir.
 D) 1 tane molekülünde 5 tane sigma bağı bulunur.
 E) Siklopentan ile yapı izomeridir.

19. Aşağıdaki organik bileşiklerden hangisinin adı ya da belirtilen sınıfı yanlış verilmiştir?

Bileşik	Adı	Sınıfı
A) $H_2C = CH_2$	Eten	Alken
B) $HC \equiv C - CH_3$	Propin	Alkin
C) C_2H_5OH	Etanol	Alkol
D) $CH_3 - COOH$	Etanoik asit	Karboksilik asit
E) 	Benzen	Aromatik hidrokarbon

20.



X, Y ve Z elementlerinin 1. iyonlaşma enerjisi - atom numarası ilişkisi grafikteki gibidir.

Elementler 3. periyotta bulunduğuna göre,

- I. Y nin atom numarası 16 dır.
 II. Z nin tüm orbitalleri tam doludur.
 III. X ve Y atomlarının temel hal elektron dağılımları küresel simetri özelliği gösterir.

yargılarından hangileri yanlıştır?

- A) Yalnız I B) Yalnız II C) Yalnız III
 D) II ve III E) I, II ve III

21.

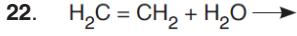
Yandaki sabit hacimli kapta sabit sıcaklıkta 3,2g O_2 , 12,8g SO_2 ve 1,2g He gazları bulunmaktadır.

3,2 g O_2
 12,8 g SO_2
 1,2 g He

Kaptaki He gazının kısmi basıncı 300 mmHg olduğuna göre, SO_2 ve O_2 gazlarının kısmi basıncı kaç mmHg'dir?

(S = 32 g/mol, O = 16 g/mol, He = 4 g/mol)

	P_{SO_2}	P_{O_2}
A)	400	300
B)	200	100
C)	50	100
D)	300	400
E)	500	250



Tepkimesi sonucu oluşan bileşik ile ilgili olarak verilen aşağıdaki ifadelerden hangisi yanlıştır?

- A) Alkollerin en küçük üyesidir.
 B) Glikozun oksijensiz ortamda fermantasyonu sonucu da elde edilebilir.
 C) Tıpta antiseptik olarak kullanılır.
 D) Biyoyakıtların yapısında yer alır.
 E) Parfüm, kolonya üretiminde çözücü olarak kullanılır.

23. Sabit sıcaklıkta doymamış tuzlu suya bir miktar daha tuz eklenerek çözünmesi sağlanıyor.

Buna göre, çözeltiler için;

- I. Çözeltinin kaynama noktası değişmez.
 II. Çözelti kütlesi artar.
 III. Çözeltinin yoğunluğu azalır.

yargılarından hangileri doğrudur?

- A) Yalnız I B) Yalnız II C) I ve II
 D) II ve III E) I, II ve III

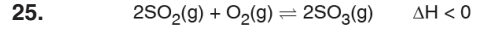
24. N_2 ile O_2 arasında homojen gaz fazında gerçekleşen, tek adımlı bir tepkimede kabın hacmi yarıya indirildiğinde tepkime hızı 8 katına çıkmaktadır.

Buna göre bu tepkime ile ilgili

- I. Sabit hacimli kapta N_2 derişimi 2 katına çıkarsa tepkime hızı 4 katına çıkarır.
 II. Tepkime hız denklemi 3. derecedendir.
 III. Sıcaklığın artması tepkimenin hız sabitini artırır.

ifadelerinden hangileri doğru olabilir?

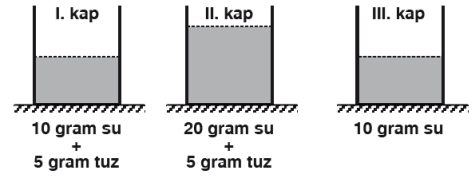
- A) Yalnız I B) I ve II C) I ve III
 D) II ve III E) I, II ve III



tepkimesi dengede iken aşağıdaki işlemlerden hangisi uygulandığında SO_3 gazının mol sayısı artar?

- A) Sıcaklığı yükseltme
 B) Sabit hacim ve sıcaklıkta sisteme bir miktar SO_2 gazı ekleme
 C) Katalizör ekleme
 D) Sabit sıcaklıkta kap hacmini artırma
 E) Sabit hacim ve sıcaklıkta sisteme He gazı ekleme

26. Aşağıdaki özdeş kaplarda, belirtilen miktarlarda tuzun saf suda çözünmesi ile hazırlanan çözeltiler ve saf su bulunmaktadır.



Oda koşullarında bulunan bu kaplardaki maddeler ile ilgili aşağıdaki yargılardan hangisi yanlıştır?

- A) I. kaptaki çözeltinin kaynamaya başlama sıcaklığı II. kaptakinden daha yüksektir.
 B) III. kaptaki suyun donmaya başlama sıcaklığı I. ve II. kaptaki çözeltilerinkinden daha yüksektir.
 C) II. kaptaki çözeltinin kütlece yüzde derişimi %20 dir.
 D) II. kapta birim zamanda buharlaşan molekül sayısı III. dekine göre daha fazladır.
 E) I. kaptaki çözeltinin özkütlesi III. kaptaki suyunkinden daha büyüktür.

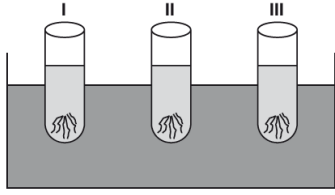
27. Fosil yakıtlarla ilgili aşağıdaki ifadelerden hangisi yanlıştır?

- A) Çoğunlukla bitkisel maddelerin ya da bitki parçalarının uzun yıllar tortul kayaçlar altında kalmasıyla oluşurlar.
 B) Aşırı kullanıldığında çevre kirliliğine neden olur.
 C) Yenilenebilir enerji kaynaklarıdır.
 D) Farklı fiziksel hâllerde bulunabilirler.
 E) Kömür, petrol ve doğal gaz fosil yakıtlardandır.

28. İnsanın sinir sistemine ait aşağıdaki kısımlardan hangisi arka beyinde bulunur?

- A) Omurilik
B) Omurilik soğanı
C) Hipofiz
D) Talamus
E) Hipotalamus

29.



Yukarıdaki deney düzeneğinde 37°C'lik su banyosuna yerleştirilen 3 deney tüpünden,

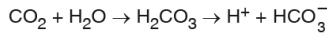
- I. deney tüpüne → Tükürük sıvısı ve makarna
II. deney tüpüne → Mide özsuğu ve makarna
III. deney tüpüne → Pankreas özsuğu ve makarna

konularak tepkimeler tamamlanıncaya kadar bekletiliyor.

Deney sonunda tepkimelerin tamamlanmasına bağlı olarak, tüplerin üzerine iyot damlatıldığında hangilerinde mavi renk oluşması beklenmez?
(iyot, nişasta ile mavi renk verir.)

- A) Yalnız I B) Yalnız II C) I ve II
D) I ve III E) II ve III

30. İnsanda, CO₂ gazının taşınması sırasında gözlenen,



tepkimelerinin gerçekleştiği kısım aşağıdakilerden hangisinde doğru verilmiştir?

- A) Akciğer kılcallarında bulunan bir alyuvarda
B) Akciğer kılcallarına ait kan plazmasında
C) Doku kılcallarında bulunan bir alyuvarda
D) Doku kılcallarına ait kan plazmasında
E) Alveolleri oluşturan epitel hücrelerinde

31. Böbrekte,

- I. Glomerulus kılcalı → Bowman kapsülü
II. Kan → Nefron kanalı
III. Nefron kanalı → Kan

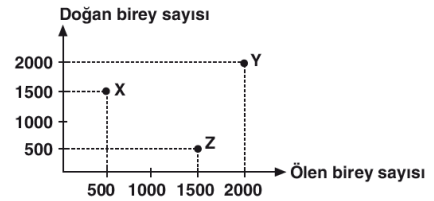
şeklindeki molekül geçişlerini sağlayan olayların adlandırılması, aşağıdakilerden hangisinde doğru verilmiştir?

I	II	III
A) Süzülme	Geri emilim	Salgılama
B) Geri emilim	Salgılama	Süzülme
C) Salgılama	Geri emilim	Süzülme
D) Süzülme	Salgılama	Geri emilim
E) Geri emilim	Süzülme	Salgılama

32. Aşağıda verilenlerden hangisi insana ait embriyonik zarların görevlerinden değildir?

- A) Döllenmeyi sağlamak
B) Beslenmeyi sağlamak
C) Embriyoyu korumak
D) Atıkları uzaklaştırmak
E) Gaz alışverişini düzenlemek

33.



Yukarıdaki grafikte, göçlerin önlenildiği X, Y ve Z popülasyonlarında birim zamanda doğan ve ölen bireylerin sayıları gösterilmiştir.

Buna göre, X, Y ve Z popülasyonları ile ilgili aşağıda verilen ifadelerden hangisi söylenemez?

- A) X popülasyonunun yoğunluğu artmaktadır.
B) X, Y ve Z popülasyonları çevre direncinden farklı oranda etkilenmiştir.
C) Y popülasyonu taşıma kapasitesine ulaşmış olabilir.
D) Z popülasyonu büyümekte olan bir popülasyondur.
E) Y popülasyonu dengededir.

34. İnsan Genom Projesi,

- I. Genetik kusurların tespit edilmesi
- II. Yeni türlerin oluşturulması
- III. Kalıtsal hastalıkların tedavi edilmesi

uygulamalarından hangilerine yönelik olarak gerçekleştirilmez?

- A) Yalnız I B) Yalnız II C) I ve II
D) I ve III E) II ve III

35. Canlılarda enerji dönüşümünü sağlayan,

- I. Fermantasyon
- II. O_2 'li solunum
- III. Fotosentez

olaylarından hangilerinde, tek çeşit fosforilasyon ile ATP sentezi gerçekleşir?

- A) Yalnız I B) Yalnız III C) I ve II
D) I ve III E) II ve III

36.

Gerçekleşen olaylar	CO_2 çıkışı	Substrat düzeyinde fosforilasyon	$NADH+H^+$ yükseltgenmesi
O_2 'li solunum evreleri			
Glikoliz	I	+	-
Krebs	+	II	-
ETS	-	-	III

Yukarıdaki tabloda oksijenli solunum evrelerinde gerçekleşen bazı olaylar verilmiştir. (“+” işareti olayın gerçekleştiğini, “-” işareti olayın gerçekleşmediğini göstermektedir.)

Buna göre, tabloda numaralandırılmış kısımlara yazılması gereken işaretler aşağıdakilerden hangisinde doğru verilmiştir?

- | | I | II | III |
|----|---|----|-----|
| A) | - | + | + |
| B) | - | - | - |
| C) | + | + | - |
| D) | + | - | + |
| E) | - | + | - |

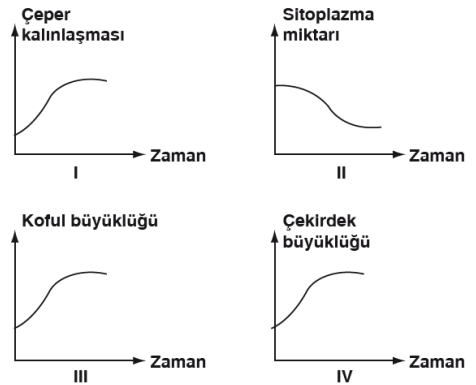
37. Sitoplazmasındaki glikojen moleküllerini oksijensiz solunum tepkimelerinde kullanan bir çizgili kas hücresinde,

- I. Glukoz
- II. Laktik asit
- III. Pirüvik asit

moleküllerinin oluşum sırası, aşağıdakilerden hangisinde doğru verilmiştir?

- A) I – II – III B) I – III – II C) II – III – I
D) III – I – II E) III – II – I

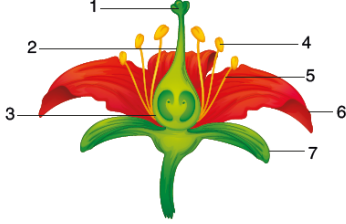
38. Bitkilerde bölünür dokunun farklılaşarak bölünme yeteneğini kaybetmiş hücrelerden oluşan bir dokuyu oluşturması sürecinde,



numaralı yapısal değişimlerden hangilerinin gerçekleşmesi beklenir?

- A) Yalnız II B) I ve III C) II ve IV
D) I, II ve III E) II, III ve IV

39. Bir çiçeğin yapısı üzerinden bazı kısımlar numaralandırılarak aşağıdaki şekilde verilmiştir.



Numaralandırılan kısımlarla ilgili olarak aşağıdaki ifadelerden hangisi yanlıştır?

- A) 6 ve 7 numaralı yapıların genetik yapısı aynıdır.
 B) 3 ve 4 numaralı yapılarda mayoz gerçekleşir.
 C) Tozlaşmadan önce 4 numaralı yapının içinde sperm oluşumu gerçekleşir.
 D) 2 numaralı yapıda vejetatif çekirdek tarafından polen tüpü oluşturulur.
 E) 4 ve 5 erkek organa, 1, 2 ve 3 dişi organa ait yapılardır.

40. Bir canlının belirli bir çevrede yaşama ve üreme şansını artıran kalıtsal özelliklerinin tümüne **adaptasyon** denir.

Buna göre, aşağıda verilenlerden hangisi bir adaptasyon örneği değildir?

- A) Kurak ortam bitkilerinde kütikula tabakasının kalın olması
 B) Ekvatorda yaşayan memelilerin soğuk bölgedeki akrabalarına göre büyük kulaklarının olması
 C) Tek yumurta ikizlerinde spor yapmaya bağlı olarak boy uzunluğunun farklı olması
 D) Otçul memelilerin azı dişlerinin, etçil memelilere göre daha gelişmiş olması
 E) Kara ortamında yaşayan hayvanlarda iç döllenmenin gözlenmesi