

1. Bu testte sırasıyla Türk Dili ve Edebiyatı (1 - 24), Tarih (25 - 34), Coğrafya (35 - 40) alanlarına ait toplam 40 soru vardır.
2. Cevaplarınızı, cevap kâğıdının Türk Dili ve Edebiyatı - Sosyal Bilimler - 1 Testi için ayrılan kısmına işaretleyiniz.

1. Yaklaşık beş bin yıllık bir mazisi olan ve dünyanın dört bir yanına dağılarak farklı adlarla birçok devlet kuran Türk milleti, zengin ve köklü bir kültüre sahiptir. *Kutadgu Bilig*'de bu zengin ve köklü kültürün mihenk taşlarından birini oluşturmaktadır. Türklere ait kültürel değerlerin gelecek nesillere aktarılma-sında *Kutadgu Bilig*, en önemli kitaplardan biri niteliğini taşımaktadır. Birçok dile tercüme edilmesine ve üzerinde çeşitli çalışmalar yapılmış olmasına rağmen hâlâ el değmemiş bir hazine gibi karşımızda durmaktadır. *Kutadgu Bilig*'i Türkçeye ilk tercüme eden ve derleyip günümüze ulaşmasını sağlayan Reşit Rahmeti Arat eser için, "Türk gençliği bu kitabı anladığı zaman, Türkiye kurtulacaktır." demiştir. **Bu parçada "Kutadgu Bilig"le ilgili olarak aşağıda-kilerden hangisine değinilmemiştir?**

- A) Türk kültürünün önemli eserlerinden biri olduğuna
- B) Yaklaşık beş bin yıllık bir geçmişinin olduğuna
- C) Türk kültürünü gelecek nesillere taşıyabildiğine
- D) Dokunulmamış bir hazineye benzediğine
- E) Türkiye'yi kurtaracak nitelikte olduğuna

2. Yirmi yaşındayken "Ya Sartre gibi olurum ya da hiçbir şey olamam!" diyordum. Şimdi kırkımdayım, Sartre gibi olamadım, kendim gibi oldum. Gün geçtikçe daha da kendim gibi olmaya çalışıyorum.

**Bu sözleri söyleyen bir sanatçıdan aşağıdakilerin hangisi beklenmez?**

- A) Yapıtlarında o güne kadar söylenmeyen şeyleri söylemek için uğraşır.
- B) İletilerini, daha önce kullanılmayan biçimlerle sunma çabasıdadır.
- C) Başkasının etkisinde kalmamak için onların yapıtlarından uzak durur.
- D) Geçmişin birikimini özümsemeyi önemser.
- E) Özgün olmayı önemli bir amaç olarak görür.

3. Haruki Murakami'yi kısaca tarif etmek gerekirse *Alice Harikalar Diyarı*'nda her şeyin olağan gözüktüğü bahçede tavşan deliğini bulan Alice'tir o. Kendini tavşan deliğinden aşağı atar ve sonra okuruna mitolojiden tutun Yunan tragedyaalarına kadar, hayaller ve oyunlarla dolu, bol metaforlu romanlar sunar.

**Bu parçada yazar, Murakami'nin roman anlayışıyla ilgili aşağıdakilerden hangisini vurgulamak istemiştir?**

- A) Batı klasiklerinden etkilendiğini
- B) Masalsı anlatımdan sıkça yararlandığını
- C) Farklılığı aradığını ve sunduğunu
- D) Gerçekleşmeyecek hayallerin peşinde olduğunu
- E) Sanatlı bir üsluba sahip olduğunu

4. Tiyatronun biraz da kaderidir az tanınmak. Çünkü tiyatroya gitmek için bir çaba harcamanız, tercih hakkınızı kullanmanız gerekir. Televizyon gibi bir kumanda mesafesinde yakın, davetsiz misafir nezaket-sizliğinde "sulu" değildir tiyatro. Bundan dolayıdır ki yıllarını tiyatro sahnelerinde geçirmiş ustalar, televizyonda parladıkları an, ilimiz dâhiline girer.

**Bu parçadan aşağıdakilerden hangisi çıkarılmaz?**

- A) Tiyatro, diğer sanat dallarına göre az tanınmıştır.
- B) Tiyatro, çaba isteyen bir sanat dalıdır.
- C) Tiyatro, ciddi bir sanat dalıdır.
- D) Televizyon, sanatçıların tanıtımına yardımcı olmaktadır.
- E) Televizyon, sanatçıya gerçek değerini verdiği için çok izlenmektedir.

5. Hiçbir sanat eserinde, konu estetik değildir; konuyu estetik duruma getiren, sanatçının konuyu ele alış ve işleyiş biçimidir.

**Aşağıdakilerden hangisi bu cümlede anlatılan düşünceye en yakındır?**

- A) Sanatçının konu seçiminde dikkatli davranması gerekir.  
 B) Her konuyu güzel olarak değerlendirmek yanlıştır.  
 C) Bir eserde konunun güzelliği, en az yazarı kadar önemlidir.  
 D) Sanat eserlerinde konuyu güzel kılan, sanatçının anlatım tarzıdır.  
 E) Sanatçı, anlatımını canlı tutabilen ve özgüveni olan kişidir.

6. (I) Mahallileşme hareketi, divan şiirindeki diğer üslaplara göre ikinci planda kalmıştır. (II) Mahallileşme hareketi taşıdığı özellikler itibarıyla tıpkı hikemî tarz gibi gerçekçi bir nitelik göstermektedir. (III) Bu bağlamda Mahallileşme, önceleri duygusal bir tepki hareketi olarak ortaya çıkmıştır. (IV) Daha sonraları şiirin hem anlam hem de söz ve biçim boyutlarını da içine alarak gelişmiştir. (V) Ayrıca diğer üslup ve tarzlara göre daha millî bir hüviyete bürünmüş ve varlığını bu doğrultuda devam ettirmeye çalışmıştır.

**Bu parçadaki cümlelerin hangilerinde benzetme üzerinden bir karşılaştırma yapılmıştır?**

- A) I      B) II      C) III      D) IV      E) V

7. Felek her türlü esbâb-ı cefasın toplasın gelsin  
 Dönersem kahbeyim millet yolunda bir azimetten

“Felek her türlü eziyet yollarını toplasın gelsin / Millet yolunda hizmetten dönersem kahpeyim.” anlamına gelen bu dizeler aşağıdaki dönemlerden hangisinin anlayışını yansıtır?

- A) Servetifünun Edebiyatı  
 B) Tanzimat Edebiyatı I. Dönem  
 C) Divan Edebiyatı  
 D) Fecriâti Edebiyatı  
 E) Tanzimat Edebiyatı II. Dönem

8. Aşağıdaki cümlelerin hangisinde bir bilgi yanlışı vardır?

- A) Masallar, “Bir varmış bir yokmuş, evvel zaman içinde kalbur saman içinde, develer tellal pireler berber iken, ben anamın beşiğini tıngır mıngır sallarken...” gibi giriş tekerlemeleri ile başlar.  
 B) Sözlü geleneğimizin önemli bir parçası olan masallar, halkın ortak mahsulü olan eserlerimindedir.  
 C) Halkın dimağında dilden dile, nesilden nesile aktarılan masalların, masal mantığı dediğimiz belli bir düzenleri vardır.  
 D) Masallar, kişileri ve olayları olağanüstü nitelikler taşıyan bir edebiyat ürünüdür.  
 E) Türk edebiyatında Göktürk Dönemi eseri olan *Kalyanamkara* ve *Papamkara* masal özelliği gösteren ilk eserlerdendir.

9. İslamiyet'in kabulünden önceki Türk edebiyatıyla ilgili aşağıdaki yargılardan hangisinde bilgi yanlışı vardır?

- A) Şiirlerde kahramanlık, yiğitlik, ölüm, savaş, aşk konuları ele alınır.  
 B) Ölen kişinin ardından söylenen yas şiirlerine yuğ adı verilir.  
 C) Koşuk; sığır ve şölen törenlerinde kopuz eşliğinde söylenen, konusu aşk, yiğitlik, doğa sevgisi olan şiirlerdir.  
 D) Dildeki kelime sayısı sınırlıdır, yabancı dillerin etkisi yoktur.  
 E) Şiirler hece ölçüsüyle söylenmiştir ve şiirlerde genellikle yarım uyak kullanılmıştır.

10. Ala gözlüm, ben bu ilden gidersem  
 Zülfü perişanım kal, melil melil  
 Kerem et, aklından çıkarma beni  
 Ağla göz yaşını sil, melil melil

- I. 11'li hece ölçüsüyle oluşturulmuştur.  
 II. Uyak örgüsü abab'dir.  
 III. İşlenen konu aşktır.  
 IV. Nazım biçimi koşmadır.  
 V. Tam uyak kullanılmıştır.

**Yukarıdaki dizelerle ilgili olarak verilen numaralanmış bilgilerden hangileri yanlıştır?**

- A) I ve II                      B) I ve III                      C) II ve V  
 D) III ve IV                      E) IV ve V

11. I. Grup                      II. Grup

- |                           |         |
|---------------------------|---------|
| I. Tekke şiiri            | Mazmun  |
| II. Orta oyunu            | Efsane  |
| III. Dramatik şiir        | Nutuk   |
| IV. Anonim halk edebiyatı | Kavuklu |
| V. Divan şiiri            |         |

**Yukarıda I. grupta verilenlerden hangisi, II. grupta verilenlerden biriyle ilişkilendirilemez?**

- A) I                      B) II                      C) III                      D) IV                      E) V

12. "...Selam verdim, rüşvet değildir diye almadılar. Hüküm gösterdim, faydasızdır diye iltifat etmediler. Eğerçi görünürde itaat eder gibi davrandılar ama bütün sorduklarıma hâl diliyle cevap verdiler..."

**Bu parça Fuzulî'nin hangi eserinden alınmış olabilir?**

- A) *Leyla ve Mecnun*  
 B) *Hadikatü's Süeda*  
 C) *Su Kasidesi*  
 D) *Beng ü Bade*  
 E) *Şikâyetname*

13. **Aşağıdaki açıklamalardan hangisi ayrıç içinde belirtilen edebî akımla örtüşmemektedir?**

- A) Ölçü tanımayan kişisel duygu ve heyecanlara yer verme (romantizm)  
 B) Akla, sağduyuya ve ahlak ilkelerine büyük önem verme (klasisizm)  
 C) Kişilerin davranışlarını, karakterlerini belirlediği düşünülen doğal ve toplumsal çevrenin betimlenmesine ağırlık verme (realizm)  
 D) Toplumu laboratuvar, insanı incelenecek bir nesne gibi görme (parnasizm)  
 E) Şiirde müzikaliteye ve anlam kapalılığına önem verme (sembolizm)

14. Aşağıdakilerin hangisinde “Geleneksel Türk Tiyatrosu” ile ilgili verilen açıklamalarda **yanlışlık** yapılmıştır?

- I. Karagöz, beyaz bir perde üzerinde çeşitli insan tiplerinin canlandırılmasıdır. Oyunun başkahramanı “Karagöz”, Arapça ve Farsça kelimelerle konuşur, zaman zaman bilgiçlik taslar. İkinci kahraman “Hacivat” ise, Karagöz’e zıt kişilikte cahil bir insandır.
- II. Karagöz’deki diğer önemli tipler ise şunlardır: Çelebi, Tuzsuz Deli Bekir, Yahudi, Ermeni, Rum, doktor, Frenk, Arap, Acem, Arnavut, Trabzonlu, Rumelili vb.
- III. Orta oyunu, açık bir meydanda oynanır. Seyirciler bu meydanın etrafını çepeçevre kuşatırlar. Ancak bir tarafını açık bırakırlar. Oyuncular, oyundan önce oradan meydana dahil olurlar. Konular ve tipler Karagöz’e çok benzer.
- IV. Meddah, bir kişinin tek başına hazırladığı oyun çeşididir. Kelime anlamı “metheden, övgücü” demektir.
- V. Köy seyirlik oyunu; düğünlerde, bayramlarda ya da yılın belirli günlerinde köylülerimizin genellikle “oyun yapma”, “oyun çıkarma” adı altında bereket, bolluk, sağlık ve yeni yılı karşılamak amacıyla oynadığı törensel içerikli oyunlardır.

A) I      B) II      C) III      D) IV      E) V

15.

I.

Şimdi kavak ağaçları görünüyor,  
Penceresinden,  
Kanal boyunca.  
Gündüzleri yağmur yağıyor;  
Ay doğuyor geceleri  
Ve pazar kuruluyor, karşı meydana.  
Onunsa daima;  
Yol mu, para mı mektup mu;  
Bir düşündüğü var.

II.

Yeşil bir köşedir bana Bursa’dan,  
Kara, Erciyes’in yarları gibi,  
Sarıda, güzü var Uzunyayla’nın  
Beyaz, Erzurum’un karları gibi!

**Numaralanmış şiirlerle ilgili aşağıdakilerden hangisi **yanlıştır**?**

- A) İlk şiir Garip şiir anlayışıyla yazılmıştır.
- B) İkinci şiir memleketçi anlayışa uygundur.
- C) Her iki şiirde de aynı nazım birimi kullanılmıştır.
- D) Birinci şiirde şairanelikten ve ölçüden bahsedilmez.
- E) İkinci şiirin belli bir ölçüsü vardır.

16. Asıl adı Kemal Sadık Göğceli olan sanatçı, yazdığı ilk eserlerde yerel söyleyişlere fazlaca yer vermiş; daha sonraları herkesin anlayabileceği bir yazı dilini tercih etmiştir. Toplumcu gerçekçi bir anlayışla, Çukurova yöresinin ağalık - toprak sorunlarını, acı yaşamını; destansı, şiirsel bir dille anlatmıştır. *Binboğalar Efsanesi*, *Ölmez Otu*, *Yer Demir Gök Bakır* gibi romanların yazarıdır.

**Bu parçada hakkında bilgi verilen sanatçı aşağıdakilerden hangisidir?**

- A) Kemal Bilbaşar
- B) Orhan Kemal
- C) Kemal Tahir
- D) Yaşar Kemal
- E) Sabahattin Ali

17. “Nevzat Çorum” imzasıyla katıldığı yarışmada *Evdeki* isimli öyküsüyle birincilik kazanmıştır. Yunus Nadi Roman Ödülü’nde ikincilik kazandığı *Aylak Adam* romanıyla dikkat çekmiştir. Romanlarında çoğunlukla yalnızlık bunalımı ve psikolojik yabancılaşma kavramını işlemiştir. Yalnızlık bunalımını anlattığı *Anayurt Otel*i sinemaya aktarılmıştır.

**Bu parçada sözü edilen yazar aşağıdakilerin hangisidir?**

- A) Oğuz Atay  
B) Peyami Safa  
C) Kemal Tahir  
D) Tarık Buğra  
E) Yusuf Atılgan

18. I. Bireysellik, ölüm, ruh, masal, mit temaları yoğun olarak işlenir.  
II. Şiir soylu bir sanat olarak kabul edilir.  
III. Bu şiirlerde toplumsal sorunlar ağır basar.  
IV. Şairler için önemli olan, iyi ve güzel şiir yazmaktır.  
V. Çağrışımlara yer verilmez, ahenk önemsenmez.

**Numaralanmış cümlelerin hangi ikisinde “saf şiir” anlayışının özelliği yer almamıştır?**

- A) I ve IV  
B) II ve III  
C) II ve V  
D) III ve V  
E) IV ve V

19. Gül gülse bülbül daim ağlasa  
Dereler inleye inleye derdim söylese

**Bu dizelerde aşağıdaki söz sanatlarından hangisi yoktur?**

- A) Teşhis  
B) Tezat  
C) Kapalı istiare  
D) Teşbih  
E) Tenasüp

20. Edebiyatımızda “yazı makinesi” olarak bilinen yazarın 200’e yakın eseri vardır. Geçimini sağlamak ve halkı eğitmek amacıyla olduğu için eserleri teknik bakımdan kusurludur. Romantizmin etkisinde kalan sanatçı, eserlerinde olayın akışını keserek okuyucuya bilgi verir. Sade ve anlaşılır bir dille bildiği her şeyi okuyucuya aktarmıştır. Roman ve hikâyelerinde meddah tekniğinden yararlanan sanatçı, edebiyatın konusunu ve temasını genişletmiştir.

**Bu parçada bahsedilen sanatçı aşağıdakilerden hangisidir?**

- A) Ahmet Mithat Efendi  
B) Namık Kemal  
C) Hüseyin Rahmi Gürpınar  
D) Sami Paşazade Sezai  
E) Ahmet Rasim

21. Pir Sultan Abdal, Karacaoğlan gibi halk şairleri geleneğinden yararlanan sanatçının şiirlerinde, ressam kişiliğinden gelen renk ögesi birinci plandadır. Sosyal içerikli şiirler yazan sanatçı, şiirlerinde halk kültürüne geniş yer vermiştir. *Karadut* şiiri ile tanıyan sanatçı, gezi ve deneme yazıları da kaleme almıştır.

**Bu parçada sözü edilen sanatçı aşağıdakilerden hangisidir?**

- A) Orhan Veli Kanık  
B) Bedri Rahmi Eyüboğlu  
C) Haydar Ergülen  
D) Enis Behiç Koryürek  
E) Cahit Külebi

22. I. Fazıl Hüsnü Dağlarca-*Çocuk ve Allah*  
 II. Orhan Kemal-*Ekmek Kavgası*  
 III. Tarık Buğra-*Yorgun Savaşçı*  
 IV. Behçet Necatigil-*Susuz Yaz*  
 V. Kemal Tahir-*Devlet Ana*
- Yukarıdaki yazar – eser eşleştirmelerinden hangi ikisinde yanlışlık vardır?**

- A) I ve IV                      B) I ve V                      C) II ve IV  
 D) III ve IV                    E) IV ve V

23. Anımsama, bir anlamda saklambaç oyunu gibidir. Anılar kaçıp zihinde bir yere gizlenir. Seni sen yapan, kavgacı, inatçı hafızayla çatışır. Anımsama, soğan soymak gibidir de denilebilir. Soğanı soyarken ağlarsın ama bu ağlayış sadece fizikseldir. Anımsama da böyledir çünkü sevinçleri, üzüntüleri, kırgınlıkları yaşayan “sen” ile onları anımsayan “sen” aynı kişi değildir.

**Bu parçanın anlatımı için aşağıdakilerden hangisi söylenemez?**

- A) Soyut kavramlar somutlaştırılarak anlatılmıştır.  
 B) Okuru olay içerisinde yaşatmak amaçlamıştır.  
 C) Benzetmelere başvurulmuştur.  
 D) Özne ifadelerine yer verilmiştir.  
 E) Kişileştirme yapılmıştır.

24. Aşağıdakilerin hangisinde tümüyle İslamiyet öncesi Türk destanları bir arada verilmiştir?

- A) *Oğuz Kağan - Manas - Ergenekon*  
 B) *Göç - Saltuknâme - Şehnâme*  
 C) *Gilgamiş - Türeyiş - Hükümdar Şu*  
 D) *Bozkurt - Ergenekon - Oğuz Kağan*  
 E) *Şehnâme - Türeyiş - Hükümdar Şu*

25. Aşağıdakilerden hangisi İlk Çağ'da Anadolu'daki yerleşim merkezlerinden biri **değildir**?

- A) Milet                      B) Ninova                      C) Bergama  
 D) Kültepe                    E) Hattuşaş

26. I. Yuğ  
 II. Töre  
 III. Kurultay

**Türk devletleriyle ilgili yukarıdaki kavramların “Din”, “Yönetim” ve “Hukuk” alanlarına göre doğru sıralanış biçimi, aşağıdakilerden hangisidir?**

|    | <u>Din</u> | <u>Yönetim</u> | <u>Hukuk</u> |
|----|------------|----------------|--------------|
| A) | I          | II             | III          |
| B) | II         | III            | I            |
| C) | III        | I              | II           |
| D) | II         | I              | III          |
| E) | I          | III            | II           |

- 27.



**Yukarıdaki şemada “?” işareti ile gösterilen yerlere, aşağıdakilerden hangisinin getirilmesi doğru olmayacaktır?**

- A) Kabilecilik anlayışı  
 B) Kabe'nin kutsallığı  
 C) Kan davaları  
 D) Kölecilik anlayışı  
 E) Kadının toplumdaki yeri

28. – Yollar ve kervansarayların inşa edilmesi
- Tersanelerin kurulması
- Türk İslam devletlerinde görülen yukarıdaki uygulamaların ortak amacı olarak, aşağıdakilerden hangisi gösterilebilir?**
- A) Tarımsal gelirleri artırmak  
B) Ticareti ve güvenliği geliştirmek  
C) Sınırları genişletmek  
D) Dinsel inancı yaymak  
E) Merkezi otoriteyi güçlendirmek

29. Osmanlı Devleti'nin ülkede yaşayan toplulukları din ya da mezhep esasına göre örgütleyerek yönetme biçimine verilen isim aşağıdakilerden hangisidir?
- A) Millet Sistemi  
B) İltizam Sistemi  
C) Pençik Sistemi  
D) Dirlik Sistemi  
E) Veraset Sistemi

30. Osmanlı Devleti'nin, Avrupa devletleri arasındaki çıkar çatışmalarından yararlanarak varlığını devam ettirme çabasına denge politikası denilmektedir.

**Osmanlı Devleti'nin bu amaçla denge politikasını başarı ile uyguladığı olaylara aşağıdakilerden hangisi örnek gösterilemez?**

- A) Fransa'nın Mısır'ı işgali  
B) Kırım Savaşı  
C) Mısır İsyanı  
D) Boğazlar Sorunu  
E) Viyana Kongresi

31. Bolşevik İhtilali nedeniyle Rusya'nın savaştan çekilmesinin aşağıdakilerden hangisine neden olduğu söylenemez?

- A) Savaşın süresi uzamıştır.  
B) İtilaf Devletleri zor duruma düşmüştür.  
C) Almanya için Doğu cephesi kapanmıştır.  
D) Almanya'nın savaşı kazanabileceği bir ortam doğmuştur.  
E) Osmanlı limanlarına karşı tehditler ortadan kalkmıştır.

32. Amasya Genelgesi'nde "Her türlü etki ve denetimden uzak millî bir kurul oluşturulmalıdır" kararı aşağıdaki gelişmelerden hangisi ile hayata geçirilmiştir?

- A) Havza Genelgesi'nin ilanı  
B) Mustafa Kemal Paşa'nın Samsun'a çıkması  
C) Hatay Dört Yol'da silahlı direnişin başlaması  
D) Temsil Heyetinin kurulması  
E) Amasya Müdafaa-i Hukuk Cemiyetinin kurulması

33. Aşağıdakilerden hangisi I. İnönü Savaşı'nın sonuçlarından biri değildir?

- A) İstiklal Marşı kabul edildi.  
B) Londra Konferansı toplandı.  
C) Fransa ile Ankara Antlaşması imzalandı.  
D) Afganistan ile Dostluk Antlaşması imzalandı.  
E) Teşkilatı Esasiye Kanunu ilan edildi.

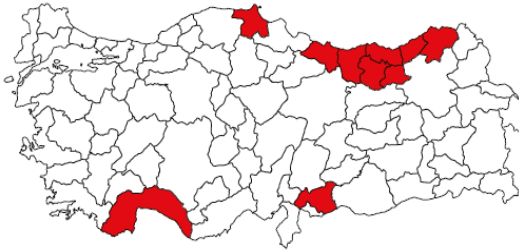
34. Atatürk, yeni Türk Devleti'nin dış politikasını yönlendirmede;

- I. Laiklik,
- II. Devletçilik,
- III. Ulusçuluk

ilkelerinden hangilerini temel almıştır?

- A) Yalnız I
- B) Yalnız II
- C) Yalnız III
- D) I ve II
- E) II ve III

35. Aşağıdaki haritada bazı turizm merkezleri renklendirilerek gösterilmiştir.



Gösterilen merkezlerin tümünde aşağıdaki turizm türlerinden hangisi gelişme göstermiştir?

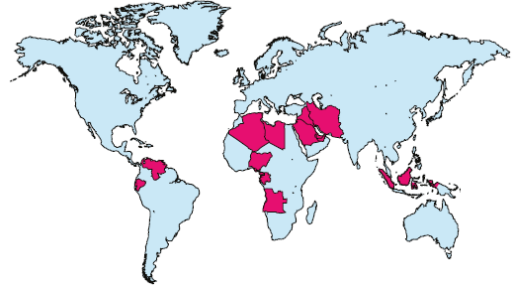
- A) Termal
- B) Rafting
- C) Kış
- D) Mağara
- E) Yayla

36. Biyoçeşitlilik dendiğinde sadece tür çeşitliliği düşünülmemelidir; biyoçeşitlilik genlerin ve ekosistemlerin de çeşitliliğini kapsayan bir kavramdır.

Buna göre aşağıdakilerden hangisinde, biyoçeşitlilikten söz edilmemiştir?

- A) Tilkilerin coğrafi koşullara bağlı olarak kutup, çöl ve ılıman bölgelerde farklılıklar göstermesi
- B) Bir göl ekosisteminde farklı canlı türlerinin bulunması
- C) Mercanların önemli beslenme alanını oluşturması nedeniyle sığ tropikal denizlerde çok çeşitli canlı türlerinin bulunması
- D) Fosil yakıt tüketiminin artmasına bağlı olarak atmosferdeki sera gazlarının oranının yükselmesi
- E) Çöl ve kutup biyomlarında canlı türlerinin az olması

37.



Haritada üye ülkeleri renklendirilerek gösterilen örgüt aşağıdakilerden hangisidir?

- A) Kuzey Atlantik Antlaşması Örgütü (NATO)
- B) İslam İşbirliği Teşkilatı (İİT)
- C) Petrol İhraç Eden Ülkeler Örgütü (OPEC)
- D) Karadeniz Ekonomik İşbirliği Teşkilatı (KEİ)
- E) Birleşmiş Milletler (BM)



38.



Yukarıda verilen ve jeopolitiği etkileyen unsurlardan hangisinin, Türkiye'nin ekonomik yapısını ve stratejik konumunu en az etkilediği savunulabilir?

- A) I      B) II      C) III      D) IV      E) V

40. Dünya üzerinde kendi ihtiyaçlarının tamamını kendi doğal kaynaklarıyla karşılayan bir ülke yoktur. Ülkelerin birbiriyle ticaret yapmalarının temel nedeni, kendi ülkelerinde üretilmeyen veya çok büyük maliyetler gerektiren malları daha ucuza almaktır. Ayrıca ülkeler, sahip oldukları fazla kaynakları ve ürettikleri malları başka ülkelere satıp ihtiyaçları olan ürünleri de başka ülkelerden alırlar. Bu küresel ticaretin temelini ortaya koyar.

**Yukarıdaki parçada anlatılanlara göre, aşağıdakilerden hangisine ulaşılabilir?**

- A) Bazı ülkeler ticaret yapmadan da ayakta kalabilir.  
B) Ülkeler daha çok tarım ürünü alıp satarlar.  
C) Her ülke çeşitli boyutlarda ticaret yapar.  
D) Ülkelerin ihracat gelirleri, ithalat giderlerinden fazla olmalıdır.  
E) Sanayi ülkeleri daha az ithalat yaparlar.

39. Sanayi tesislerinin kuruluşunda ham madde, enerji kaynakları, sermaye, iş gücü, ulaşım ve pazar etkili olmaktadır.

**Buna göre ülkemizdeki demir-çelik sanayilerinden hangisinin kuruluş yerinin belirlenmesinde enerji kaynağına yakınlık etkili olmuştur?**

- A) İskenderun      B) Divriği      C) Karabük  
D) İzmir      E) Kırıkkale

1. Bu testte sırasıyla Tarih (1-11), Coğrafya (12-22), Felsefe (23-34), Din Kültürü ve Ahlak Bilgisi (35-40), Din Kültürü ve Ahlak Bilgisi dersini yasal olarak almak zorunda olmayan veya farklı müfredat ile alanlar için Felsefe (41-46) alanlarına ait toplam 46 soru vardır.
2. Cevaplarınızı, cevap kâğıdının Sosyal Bilimler - 2 Testi için ayrılan kısmına işaretleyiniz.

1. Tarihe yardımcı olan "Heraldik" biliminin araştırma alanı aşağıdakilerden hangisinde doğru olarak verilmiştir?

- A) Dillerin tarihi, gelişimi ve değişimi  
B) Devletlerin kullandığı armalar  
C) Tarih içerisinde basılan paralar  
D) İnsan ve mekanın karşılıklı etkileşimi  
E) Siyasi belgelerin cins, şekil ve içerik olarak değerlendirilmesi

2. Türklerin tarihsel süreçte göç ettiği bölgeler arasında aşağıdakilerden hangisi yer almaz?

- A) Kafkasya  
B) Sibirya  
C) Transilvanya  
D) İskandinavya  
E) Rusya

3. Karahanlı Devleti ile ilgili aşağıda verilen bilgilerden hangisi yanlıştır?

- A) Orta Asya'da kurulan ilk Müslüman Türk devletidir.  
B) Eski Türk devletlerinde görülen ikili yönetim anlayışını devam ettirmişlerdir.  
C) Bilge Kül Kadir Han ilk hükümdardır.  
D) Türkmenlere yurt bulma amaçlı Anadolu'ya akınlar yapmışlardır.  
E) Kut anlayışına dayalı veraset sistemini uygulamışlardır.

4. Yeniçağ sürecinde Avrupa'da ortaya çıkan insan sevgisini en yüce amaç ile olgunluk sayan düşünce ve görüş aşağıdakilerden hangisidir?

- A) Sosyalizm  
B) Hümanizm  
C) Emperyalizm  
D) Feodalizm  
E) Kapitalizm

5. 1877 – 1878 Osmanlı – Rus Savaşı'ndan sonra imzalanan Berlin Antlaşması'nda;

- Kars, Ardahan, Batum Rusya'ya verilecek.
- Sırbistan, Karadağ ve Romanya bağımsız olacak.
- Bulgaristan üçe ayrılarak özerk olacak.
- Ermenilerin azınlık halinde yaşadığı yerlerde ıslahat verilecek.

maddeleri kabul edilmiştir.

**Berlin Antlaşması'nın yukarıdaki maddeleri göz önüne alındığında aşağıdaki yargılardan hangisine ulaşamaz?**

- A) Eflak, Boğdan Osmanlı'dan kopmuştur.  
B) Panslavist politika başarıya ulaşmıştır.  
C) Ermeni sorunu doğmuştur.  
D) Rusya Akdeniz'e egemen olmuştur.  
E) Avusturya Balkanlarda etkisini artırmıştır.

6. “XIX. yüzyılda Avrupa sanayisi karşısında Osmanlı Devleti'nin yöntemleri oldukça zayıf kalıyordu. Avrupa sanayi ürünleri ticaret yoluyla imparatorluk sınırları içine girmeye ve Osmanlı piyasasına egemen olmaya başlayınca özellikle el sanatlarına dayalı yerli ürünler, büyük tehlike altına girmiş ve el tezgahları kapanmaya başlamıştır.”

**Osmanlı Devleti'nde ortaya çıkan bu durumun,**

- I. Lonca teşkilatının çökmesi
- II. Yerli tüccarların iç piyasadaki rekabet gücünün artması
- III. Hammadde ithalatının artması

**gelişmelerinden hangilerine ortam hazırladığı söylenebilir?**

- A) Yalnız I                      B) Yalnız II                      C) Yalnız III  
D) I ve II                      E) II ve III

7. İngiltere ve Fransa gizli antlaşmalarla oluşturdukları nüfuz bölgelerinden vazgeçmek istemedikleri için Paris Barış Konferansı'nda emperyalizmin yeni yüzü olan “mandacılık” anlayışını gündeme getirmişlerdir.

**Bu bilgiye göre İngiltere ve Fransa'nın gündeme getirmiş olduğu mandacılık yönetimleri ilk kez aşağıdaki bölgelerden hangisinde kurulmuştur?**

- A) Amerika                      B) Uzak Doğu  
C) Anadolu                      D) Orta Doğu  
E) Doğu Avrupa

8. – Amasya Genelgesi'nde, “Vatanın bütünlüğü, ulusun bağımsızlığı tehlikededir.”  
– Erzurum Kongresi'nde, “Ulusal sınırlar içerisinde vatan bir bütündür, bölünemez.”  
– Sivas Kongresi'nde, “Tüm bölgesel cemiyetler Anadolu ve Rumeli Müdafai Hukuk Cemiyeti ismi altında birleştirilmiştir.”

**Bu kararların öncelikle aşağıdakilerden hangisinin uygulanmasına bir tepki olarak alındığı söylenebilir?**

- A) Wilson İlkelerine  
B) Amiral Bristol Raporu'na  
C) Mondros Ateşkesi hükümlerine  
D) General Harbour Raporu'na  
E) Saltanat Şûrası'na

9. I. İnönü Savaşı ülke içinde, savaşın kazanılacağı düşüncesini güçlendirmiş, TBMM'nin Anadolu'daki otoritesini artırmıştır. Ülke dışında ise Yeni Türk Devleti'nin tanınmasına ve İtilaf devletlerinin Sevr Antlaşması'nın koşullarını değiştirmek için girişimlerde bulunmalarına zemin hazırlamıştır.

**Aşağıdakilerden hangisi yukarıda sözü edilen bilgiyi destekleyen bir gelişme olamaz?**

- A) Rusya ile Moskova Antlaşması'nın imzalanması  
B) Teşkilat-ı Esasiye Kanunu'nun çıkartılması  
C) Düzenli orduya katılımların artması  
D) TBMM'ye karşı ayaklanmaların başlaması  
E) Londra Konferansı'na TBMM'nin de davet edilmesi

10. I. Amasya Genelgesi

II. Şeyh Sait İsyanı

III. Soyadı Kanunu'nun Kabulü

IV. Menemen Olayı

**Yukarıdaki maddelerden hangisi ya da hangileri Mustafa Kemal Atatürk'ün "NUTUK" adlı eseri içinde yer almamaktadır?**

A) Yalnız II      B) II ve III      C) III ve IV

D) I, II ve III      E) II, III ve IV

11. Yumuşama Dönemi'nde Doğu ve Batı blokları arasında yaşanan siyasi mücadelelerden hangisi çatışmaya dönüşmüştür?

A) Kıbrıs Sorunu

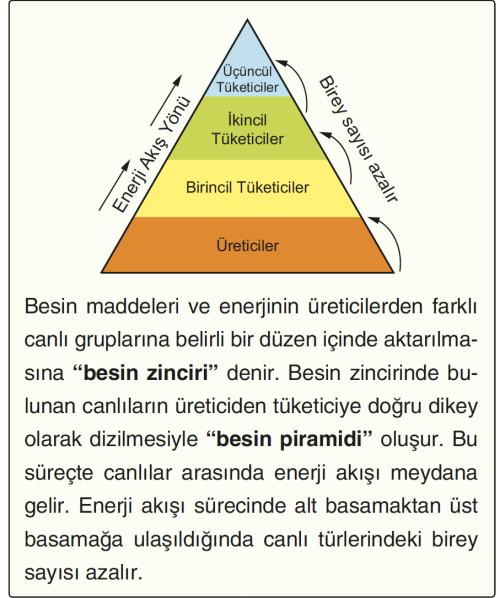
B) Vietnam Savaşı

C) Kore Savaşı

D) Basra Körfezi Krizi

E) Ege Hava Sahası Sorunu

12.



**Buna göre;**

I. tavşan,

II. kaplan,

III. ağaç,

**gibi canlıların enerji akışındaki yeri ve özellikleri dikkate alındığında, birey sayısı en az olan canlı türünden en fazla olana doğru sıralanışı aşağıdakilerden hangisinde doğru verilmiştir?**

A) I - II - III

B) I - III - II

C) II - I - III

D) III - II - I

E) III - I - II

13. Oxford Üniversitesi bilim insanları dünyada insan ve canlı yaşamını yok edebilecek risklerin derlemesini yaptı. Bilim insanları, "Bu derlemeyi var olan risklere karşı bilinci artırmak ve önceden yapılması gerekenlere karşı insanlığı uyarmak için yaptık" açıklamasında bulundu.

**Buna göre, aşağıdakilerden hangisinin bilim insanlarına göre canlı hayatını yok edecek bu risklerden birisi olduğu söylenemez?**

- A) Küresel iklim değişikliği olması  
B) Dünyanın küreselleşmesiyle salgın hastalıkların yerel kalma olasılığının azalması  
C) Nükleer silahların varlığını sürdürmesi ve daha fazla ülkenin bunlara sahip olması  
D) Dünyada atmosfere yoğun kül salacak olan onlarca aktif süper volkanın bulunması  
E) Belli bölgelerde yaz dönemlerinin çok sıcak ve kurak geçmesi

14. Hindistan'ın doğal koşulları dikkate alındığı zaman birçok tarım bitkisi üretimine elverişli olduğu görülür. Hindistan çay, susam, mercimek, yerfıstığı ve nohut üretiminde dünyada birinci sırada; pirinç, şeker kamışı, soğan ve hint kenevirini üretiminde ikinci sırada yer almasına rağmen özellikle pirinç ve mercimek ithalatı fazladır.

**Buna göre Hindistan'da pirinç ve mercimek üretiminin fazla olmasına rağmen bu ürünleri ithal etmesinin temel nedeni aşağıdakilerden hangisidir?**

- A) Tüketici nüfusun fazla olması  
B) Entansif tarım metodlarının kullanılması  
C) Tarım alanları yüz ölçümünün geniş olması  
D) Yıllık yağış miktarının yeterli olmaması  
E) Yeryüzü şekillerinin engebeli olması

15. **Aşağıdakilerden hangisi Türkiye'de sanayiye desteklemek ve geliştirmek amacıyla, Türkiye Cumhuriyeti'nin kurulduğu yıllardan günümüze kadar olan süreçte alınmış önlemlerden biri değildir?**

- A) Sanayi Teşvik Kanunu'nun çıkarılması  
B) Beş yıllık kalkınma planlarının hazırlanması  
C) Sanayi tesislerine indirimli enerji sağlanması  
D) Dışarıya ham madde satışının artırılması  
E) Nitelikli iş gücü ihtiyacının karşılanmasına yönelik çalışmalar yapılması

16. Aşağıda, üç öğrencinin yaşadığı kentlerle ilgili verdiği bilgiler bulunmaktadır.

I. Nüfus miktarı bakımından Türkiye'nin az nüfuslu kentlerinden birinde yaşıyorum. Az olan nüfus genellikle kırsal alanlarda yaşamaktadır. İnsanlar genellikle birincil ekonomik faaliyetlerde çalışmaktadır.

II. Türkiye'deki büyük kentlerden birinde yaşıyorum. Kentimizde ulaşım faaliyetlerinin gelişmiş olması ticaretin de önemli bir geçim kaynağı olmasını sağlamıştır.

III. Yaşadığım yerde çalışan nüfusun büyük kısmı madencilikte ve sanayide istihdam edilmektedir. Nüfus yoğunluğu ilin belirli bölgelerinde çok yüksektir.

**Yukarıdaki bilgilere göre bu üç öğrencinin yaşadığı şehirler sırasıyla aşağıdakilerden hangisinde verilmiştir?**

- A) İstanbul – Rize – Gaziantep  
B) Kastamonu – Trabzon – Samsun  
C) Adana – İzmir – Malatya  
D) Artvin – İstanbul – Zonguldak  
E) Antalya – Elazığ – Giresun

17. Bir bölgede turizm faaliyetlerinin gelişmesinde doğal güzelliklerin yanı sıra tarihsel ve dinsel yapılar da etkilidir.

**Buna göre,**

- I. Roma
- II. Mekke
- III. Kudüs

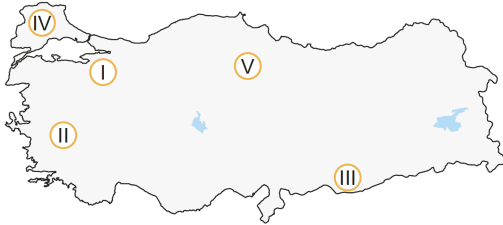
**gibi merkezlerin hangilerinde yapılan turizm faaliyetleri üzerinde, dini etkiler ön plandadır?**

- A) Yalnız I
- B) Yalnız III
- C) I ve II
- D) II ve III
- E) I, II ve III

18. Günümüzde küresel ticaret üzerinde aşağıda verilen ülkelerin hangisinin payı diğerlerine göre **daha azdır?**

- A) ABD
- B) Belçika
- C) Almanya
- D) Çin
- E) İngiltere

19. Kar kalınlığı ile yüzey eğiminin fazla olduğu alanlar kış turizmi potansiyeli bakımından elverişli sahalardır.



**Buna göre, haritada numaralanmış alanların hangisinde kış turizm potansiyeli daha yüksektir?**

- A) I
- B) II
- C) III
- D) IV
- E) V

20. Arz ve talep ilişkisi ürünlerin üretilmesi ve dağıtımının yapılmasında büyük etkiye sahiptir. Bir üretilen olan talebin azalması o ürünün üretiminin azalmasına hatta tamamen durmasına neden olabilmektedir.

**Buna göre,**

- I. şarbon hastalığına bağlı olarak kırmızı et tüketiminin azalması,
- II. insanların kahve içme alışkanlığının artması sonucu kahve üretim alanlarının genişlemesi,
- III. kurak geçen mevsim sonucu Malatya'da kayısı fiyatlarının artması,
- IV. olumsuz hava koşullarının ulaşımı olumsuz etkilemesinin sonucu büyük şehirlerde sebze ve meyve fiyatlarına artış olarak yansması

**gibi unsurlardan hangileri bu duruma örnek gösterilebilir?**

- A) Yalnız I
- B) Yalnız III
- C) Yalnız IV
- D) II ve III
- E) I ve IV

21. Türkiye, Dünya üzerinde 26° - 45° Doğu meridyenleri ile 36° - 42° Kuzey paralelleri arasında yer almaktadır.

**Buna göre, aşağıda mutlak konumları verilen merkezlerden hangisi bütünüyle Türkiye sınırları içinde yer alır?**

- A) 22° Doğu meridyeni - 22° Kuzey paraleli
- B) 26° Doğu meridyeni - 26° Kuzey paraleli
- C) 30° Doğu meridyeni - 30° Kuzey paraleli
- D) 34° Doğu meridyeni - 34° Kuzey paraleli
- E) 38° Doğu meridyeni - 38° Kuzey paraleli

22. Aşağıda verilenlerden hangisi, Türkiye’de 1930–1980 yılları arasında gözlenen hızlı nüfus artışının nedenleri arasında gösterilemez?

- A) Bebek ölümlerinin azalması
- B) Kırdan kente olan göçlerin artması
- C) Sağlık hizmetlerinin gelişmesi
- D) Doğumların ölümlerden fazla olması
- E) Beslenme koşullarının iyileşmesi

23. İnsanla birlikte dünyaya yeni bir varlık alanı katılmıştır. Doğada daha önce kendisiyle karşılaşmadığımız bu varlık alanı, insan başarıları adını verdiğimiz alandır. Sanat, teknik, bilim, felsefe gibi başarılar bu varlık alanını oluşturuyorlar. İnsanın yeni bir varlık formu, yeni bir varlık tarzı olması, onun eyleyen bir varlık olmasına dayanmaktadır. Çünkü insan eylemleriyle dünya yepyeni bir anlam boyutu kazanıyor. Anlam boyutu ile insanın bir şeyi sevmesi, bir şeyden irkilmesi, bir şeyi beğenmesi, bir şeyi reddetmesi; yaptıklarından kendisini sorumlu görmesi ya da görmemesi; başarılarının temelinde herhangi bir anlam unsuru görmesi ya da görmemesi gibi anlam ve değerlerle ilgili eylemler kastediliyor. İşte bu anlam boyutu, insan eylemlerine dayanan insan başarılarının temelidir.

**Takiyettin Mengüşoğlu’nun *İnsan Felsefesi* adlı eserinden uyarlanan bu parçada, aşağıdakilerden hangisi vurgulanmaktadır?**

- A) İnsan varlığının sınırlı ve kusurlu olduğu
- B) İnsanın yaptıklarından sorumlu olması gerektiği
- C) Başarının temelinde değer öğelerinin olduğu
- D) İnsanın aktif olan yapıp-eden bir varlık olduğu
- E) Dünyanın insan eylemleriyle anlam kazandığı

24. “Okulun ön bahçesinde top oynamak yasaktır. Çünkü ön bahçe tören ve teneffüslerde dinlenme alanıdır.” Mustafa ve arkadaşları bu kuralı bilmelerine rağmen ön bahçede arkadaşlarıyla futbol oynamaktadır. Mustafa, arkadaşlarının verdiği pasa oldukça sert bir şekilde vurur ve top, merdivenlerden inen Zeynep’in suratına gelir. Zeynep’in dudağı patlar ve burnu kanamaya başlar. Mustafa yaptığından dolayı oldukça üzgündür. Kendini savunurken hem Zeynep’in ailesine hem de okul müdürüne aynı şeyi söyler: “Bilerek yapmadım, kazaydı.”

**Bu parça, ahlak felsefesi açısından, aşağıdakilerden hangisinde yer alan kavramlar çerçevesinde ele alınmalıdır?**

- A) Özgürlük-Sorumluluk
- B) İyi-Mutluluk
- C) İyi-Sorumluluk
- D) Vicdan-Özgürlük
- E) Evrensel ahlak yasası-özgürlük

25. Platon’a göre duyularla algıladığımız tek tek varlıklar geçicidir. Değişmez olan ise, Platon’un idea olarak adlandırdığı soyut nitelikteki varlıklardır ve doğru bilgi, sistemli düşünerek ulaşılabilecek olan ideaların bilgisidir. Örneğin; insanların, atların ve erdemin nesneler evreninde tekil örnekleri bulunabilir. Ancak “insan ideası”, “at ideası” ve “iyilik ideası” gibi değişmeyen özler, tek tek varlıkların orijinal hali olarak doğanın dışındadır.

**Bu parçada savunulan görüş aşağıdakilerden hangisidir?**

- A) Akılla ulaşılan tümelin bilgisini, doğru bilgi olarak görme
- B) Olgularla doğrulanabilen bilgiyi değerli bulma
- C) Fiziksel dünyada dayanağı olmadığı için metafizik bilgiyi reddetme
- D) Şüpheyi, doğru bilgiye ulaşmada yöntem olarak görme
- E) Varlığın olgulardan ibaret olduğunu savunma

26. Gestalt psikolojisi, psikolojik olayların ve davranışların birbirinden bağımsız olamayacak bir bütün olduğunu savunur. Bu ekole göre, yaşantımız fiziksel, psikolojik birçok etkenin farklı kombinasyonlarının bir bileşkesidir. Bu nedenle organizmanın davranışlarını anlamak için bütüne bakılmalıdır.

**Bu parçaya göre;**

- I. Bütün, parçaların toplamından başka bir şeydir.
- II. Bireyin bilinçaltı süreçleri incelenmelidir.
- III. İnsan davranışları sadece çevresel etkenlerle oluşur.

**yargılarından hangilerine ulaşılabilir?**

- A) Yalnız I      B) Yalnız II      C) Yalnız III  
D) I ve II      E) II ve III

27. Bir çocuk 7 yaşından itibaren nesnelere birden fazla özelliğine göre gruplandırabilmekte, bir kaptaki içeceğin farklı ebatlardaki bardaklara konulsa da miktarının değişmediğini kavrayabilmektedir. 12 yaşına geldiğinde ise mantıksal düşünme daha da ilerlemekte, çeşitli akıl yürütme yollarını kullanabilmektedir.

**Bu parça, Piaget'nin bilişsel gelişim kuramındaki;**

- I. Somut işlemler
- II. Soyut işlemler
- III. İşlem öncesi

**dönemlerinden hangilerini açıklayıcıdır?**

- A) Yalnız I      B) Yalnız II      C) Yalnız III  
D) I ve II      E) II ve III

- 28.



Şekildeki kesik kesik çizgilerden oluşan geometrik cismin dikdörtgen olarak algılanması, algılamanın örgütlenme ilkelerinden bir tanesi ile ilgilidir. Bu ilkeye göre zihin, eksik bileşenlere sahip olan bir uyarıcıyı, bütün olarak algılar. Bunun nedeni, uyarıcının eksiksiz bir görüntü kaydının, önceden hafızada bulunmasıdır.

**Bu parçada algılamanın aşağıda verilen ilkelere hangisi açıklanmaktadır?**

- A) Şekil - zemin ilişkisi      B) Benzerlik  
C) Tamamlama      D) Süreklilik  
E) Yakınlık - uzaklık

29. Toplu taşıma araçlarında yaşlı veya bedensel engeli olan kişilere yer verilmesi, yazılı kanunların yaptırımını sonucunda ortaya çıkan bir eylem değildir. Bu türden davranışlar, toplumsal değerlerin ve yardımlaşmanın normlar şeklinde somutlaşmasıyla bireylerin davranışlarına yansır. Birey sosyalleşme sürecinde bu kuralları öğrenir ve içselleştirir, davranışlarını buna göre biçimlendirir.

**Buna göre toplumsal normlarla ilgili aşağıdakilerden hangisi söylenebilir?**

- A) Bireyleri neyi yapıp neyi yapmayacakları konusunda yönlendirir.  
B) Toplumsal değişmeye paralel olarak farklılaşır.  
C) Her toplumdaki önem dereceleri birbirinden farklıdır.  
D) Yazılı normların yaptırımları yazısızlardan daha etkilidir.  
E) Aynı toplumsal değerden farklı normlar oluşabilir.



30. Bir memleketin çeşitli bölgelerindeki mahalli adetler, danslar, türküler, el işleme motifleri, hatta lehçeler farklı olabilir. Fakat bütün bu bölgelerin halkı bir araya geldikleri zaman, tarihi, harsi ve bütün manevi değerleri müşterek olan bir millet teşkil ettiklerinin şuuruna sahip bulunuyorlarsa, mahalli farklılıklarına rağmen, kenetlenmiş bir kitle teşkil ettikleri söylenebilir.

**Bu açıklamalar aşağıdakilerden en çok hangiyle ilişkilendirilebilir?**

- A) Toplumsal dayanışma  
B) Toplumsal bütünleşme  
C) Toplumsal gelişme  
D) Ekonomik büyüme  
E) Organik dayanışma

31. Demokratik toplumlarda siyasi otoritenin baskısından uzak, bürokratik ve askeri alanın dışında kalan, görece özgürlüğe sahip toplumsal alanlar vardır. Çağdaş, demokratik devletlerde bu alanın sahip olduğu güç ve hareket serbestliği, demokratikliğin ölçütlerinden biri sayılır. Toplumsal özlemlerini gerçekleştirilmeye yönelik olan bu örgütlenmeler bazen de hükümet üzerinde baskı grubu oluşturabilmektedir.

**Bu parçada demokratik toplumların aşağıdaki hangi ögesinden söz edilmektedir?**

- A) Meşruiyet  
B) Hükümet  
C) Parlamento  
D) Millet  
E) Sivil toplum

32. İnsan ilişkilerini düzenlemek ve iyi toplumsal ilişkiler oluşturmak dilin törensel görevidir. Selamlaşmak ve iyi dileklerde bulunmak amacıyla kurulan önermeler, dilin törensel görevine örnektir.

**Bu açıklamaya göre, aşağıdakilerden hangisi dilin törensel görevini örneklendirmektedir?**

- A) Hayırlı işler.  
B) Bugün hava çok sıcak.  
C) Seninle geleceğime söz veriyorum.  
D) Yaş otuz beş, yolun yarısı eder.  
E) Eyvah, otobüsü kaçırdım!

33. Aynı türden nesnelerin ortak özelliklerini bildiren insan, gezegen, şehir gibi kavramlara genel kavram denir. Genel kavramların sadece bir bireyini gösteren kavramlara ise tekil kavram adı verilir. Burcu, Mars, İstanbul gibi kavramlar tekidir.

**Buna göre aşağıdakilerden hangisi genel kavram örneğidir?**

- A) Tuz Gölü  
B) Almanya  
C) Okyanus  
D) Marmara Denizi  
E) Şu çocuk

34. 1.  $\exists x Sx \wedge \exists x Mx$  (Ö.)  
2.  $\exists x Sx$   
3.  $\exists x Mx$  ]<sup>(1)</sup>  
Sa (2)  
Mb (3)

**Niceleme mantığında tutarlılığı denetlenen bu önermede;**

- I. 1. Kural alt alta yazma kuralıdır.  
II. 2. Kural tikel özelleme kuralıdır.  
III. 3. Kural tümel özelleme kuralıdır.

**maddelerinden hangileri yanlıştır?**

- A) Yalnız I  
B) Yalnız II  
C) Yalnız III  
D) I ve II  
E) II ve III

35. I. Allah Teala'nın (c.c.) insanları diriltip dünyada iken yaptıkları işlerden hesaba çekmek üzere toplaması
- II. İnsanların öldükten sonra diriltilip hesaba çekilmek üzere toplandığı yer
- III. İnsanların öldükten sonra ahirette Allah (c.c.) tarafından diriltilmesi

**Bu tanımlama ve açıklamalar sırasıyla aşağıdakilerin hangisinde verilen kavramlara aittir?**

| I         | II     | III    |
|-----------|--------|--------|
| A) Mahşer | Ba's   | Haşir  |
| B) Mahşer | Haşir  | Ba's   |
| C) Ba's   | Mahşer | Haşir  |
| D) Haşir  | Ba's   | Mahşer |
| E) Haşir  | Mahşer | Ba's   |

36. – Samimiyet, içtenlik ve karşılıksız sevgi anlamlarına gelir.
- Dinî bir kavram olarak insanın bütün söz, davranış, inanç ve ibadetlerinde yalnızca Allah'ın (c.c.) rızasını gözetmesi anlamlarına gelir.
- Ameller için kullanıldığında ise insanın bütün davranışlarında gösterişten uzaklaşması ve Yüce Allah'ın (c.c.) rızasını kazanmak için çaba harcamasıdır.

**Bu tanımlamalar aşağıdaki kavramlardan hangisini nitelemektedir?**

- A) Salih amel                      B) Cihat                      C) İhsan
- D) Sırat-ı müstakim              E) İhlas

37. "Göklerde ve yerde bulunan herkes O'nda ister. O her an yaratma hâlidir." (Rahmân suresi, 29. ayet.)

"Biz Nûh'a ve ondan sonra gelen peygamberlere vahyettiğimiz gibi sana da vahyettik. Ve İbrâhim'e, İsmâil'e, İshak'a, Ya'kub'a, torunlara, İsâ'ya, Ey-yûb'a, Yûnus'a, Hârûn'a ve Süleyman'a vahyettik. Dâvûd'a da Zebûr'u verdik. (Nisâ suresi, 163. ayet.)

**Bu ayetler aşağıdaki inanma biçimlerinden hangisine cevap niteliğindedir?**

- A) Deizm                      B) Teizm                      C) İslamofobi
- D) Agnostisizm              E) Panteizm

38. Mekke'deki kimi müşrikler Hz. Muhammed'in (s.a.v.) elçiliğine tepki göstermişlerdir. Peygamberin insanüstü bir varlık olması gerektiğini iddia eden müşriklerin tepkileri Kur'an'da şöyle bildirilir: "...Bu ne biçim peygamber (bizler gibi) yemek yiyor, çarşılarda dolaşılıyor! Ona bir melek indirilmeli, kendisiyle birlikte o da uyarıcı olmalıydı! Yahut kendisine bir hazine verilmeli veya içinden yiyip (meşakkatsizce geçimini sağlayacağı) bir bahçesi olmalıydı..." (Furkân suresi, 7-8. ayetler.)

**Bu parçaya göre müşrikler Hz. Muhammed'in (s.a.v.) hangi yönüne itiraz etmiştir?**

- A) Peygamber olmasına
- B) Mekke'nin dinini kabul etmemesine
- C) Mütevazı olmasına
- D) İnsan olarak peygamber olmasına
- E) İslam dinini insanlara tebliğ etmesine

39. Hz. Muhammed'in (s.a.v.) peygamberlikle ilgili görevlerinden biri, kendisine gönderilen Kur'an ayetlerini insanlara açıklamaktır. Bu nedenle güvenilir bir kaynaktan alınan hadis-i şerifler, Kur'an-ı Kerim'i açıklayan ve destekleyen hükümler içerir. Hz. Muhammed (s.a.v.), Kur'an-ı Kerim'in ahlak ilkelerini yaşayarak göstermenin yanı sıra ibadetleri de uygulayarak öğretmiştir. Allah (c.c.), Kur'an-ı Kerim'de ibadetlerin hükmünü koymuş ve yapılışını da Hz. Peygamber vasıtasıyla bildirmiştir.

**Bu parçada İslam dinini anlama ve yaşamada aşağıdakilerden hangisinin önemi vurgulanmıştır?**

- A) Sünnetleri uygulamanın
- B) İlim sahibi olmanın
- C) Doğru düşünmenin
- D) Hoşgörülü olmanın
- E) Çalışkan ve sabırlı olmanın

40. İslam düşüncesinde farklı siyasi-itikadi yorumlarla ilgili aşağıdaki yargılardan hangisi doğru değildir?

- A) İslam düşüncesindeki yorum farklılıklarının sistematik bir biçimde şekillenmesi mezhepleri doğurmuştur.
- B) İslam düşüncesinde mezhepler siyasi-itikadi ve amelî-fıkhi olmak üzere ikiye ayrılır.
- C) İtikadi mezhepler dinin inanç alanıyla ilgili konular üzerinde yoğunlaşır.
- D) Amelî mezhepler dinin uygulama alanıyla ilgili konuları ele alır.
- E) Farklı yorum ve mezhepler aynı nedenlerden kaynaklanmıştır.

41. İnsanın kimin tarafından idare edildiği, insanlık için büyük bir problemdir. Fakat kesin olan şudur: İnsanın hayatı, hayvanlarınkı gibi birbirini izleyen kuşaklar biçiminde, sadece tabiat kanunlarına uygun tekrarlarla geçmez; insanın hürriyeti, varlığının tehlikesiyle birlikte, ne olabileceksene, onu olma şansının kapılarını da açar. İnsan, özgür oluşu dolayısıyla varoluşuna bir maddeyle uğraşır gibi yaklaşabilir. İnsanın varoluşu, sadece tabiat hadiseleri gibi cereyan etmez. Hür oluşu, başka bir idareyi davet eder. Bu da insanı yapacağına yönelten karardır. İnsanın yapıp edecekleri hakkındaki kararı üzerinde, kendi hisleri, davranışları dışında başka bir faktör bulunmamaktadır.

**Karl Jaspers'in görüşlerini içeren bu parçaya göre, aşağıdakilerden hangisine ulaşamaz?**

- A) İnsan, kendi hayatını iradesine göre yönetebilir.
- B) İnsan, varoluşunu şekillendirmekte özgürdür.
- C) İnsanın üzerinde, seçimlerinden başka bir etki yoktur.
- D) İnsan, sadece tabiatına uygun yaşayan bir varlık değildir.
- E) İnsana düşen, sadece olanı kabullenmektir.

42. Herakleitos'a göre evren, bir yandan sürüp giden bir devinme, diğer yandan zıtlıkların sonu gelmez bir savaşıdır. Bu savaş olmasa, evrende hiçbir varlık olmaz. Zıtlıkların uzlaşmasından, uyumlu birlikler meydana gelir ve böylece varlığın işleyişi devam eder.

**Bu parçaya dayanarak aşağıdakilerden hangisine ulaşılabilir?**

- A) Varlığın görünen ve görünmeyen boyutu bir bütündür.
- B) Varlığın temeli madde ve formdan meydana gelir.
- C) Varlık temelde bir hiçliktir.
- D) Varlık, diyalektik bir süreç içinde oluşur.
- E) Varlık durağan bir yapıya sahiptir.

43. AB CD DE GH
- Yukarıda verilen harflerin algılanması ABCDEFGH şeklinde değil de yan yana olanların gruplandırılması şeklindedir.

**Bu örnekteki algılama prensibi aşağıdakilerden hangisine dayanmaktadır?**

- A) Benzerlik B) Şekil-zemin  
C) Yakınlık D) Tamamlama  
E) Derinlik

44. Geçmişten günümüze gelene dek yazılı ve yazısız normların uygulamadaki sonuçlarına bakıldığında, bu normların toplumdaki kişilerin davranışlarını yönlendirdiği ve normlara uymayanların davranışlarının çeşitli yaptırımlarla değiştirilerek bu kişilerin toplumla uyum hâlinde yaşamlarını sürdürmelerinin sağlandığı görülmüştür. Örneğin; kütüphanede sessiz olması gerekirken yüksek sesle konuşan bir kişinin, çevresindekiler tarafından uyarılması ya da trafikte kırmızı ışıkta geçen birine trafik cezası yazılması gibi uygulamalar, kişilerin toplumun genel kurallarına uyumunu artırmaktadır.

**Bu parçada, aşağıdakilerden hangisinin gerekliliğine değinilmektedir?**

- A) Toplumsal kontrolün etkin bir şekilde kullanılmasının  
B) Toplumsal düzeni, gelenek ve göreneklerle sağlamanın  
C) Toplumdaki sapmaları ekonomik kalkınmayla düzeltmenin  
D) Aile içi ilişkilerin norm ve değerlere göre düzenlenmesinin  
E) Toplumsal değerleri hukuk kurallarına göre öncelikli saymanın

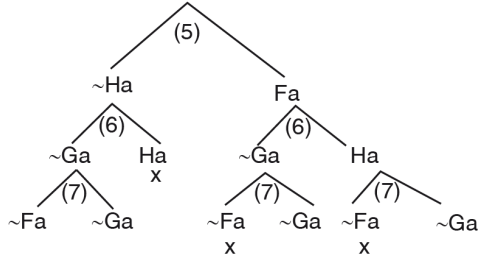
45. – Genel anlamıyla; belli bir sonuca ulaşmak, belli bir amacı gerçekleştirmek amacıyla, başta toplumsal, ekonomik, siyasal araçlar olmak üzere eldeki bütün araçları, istenen sonuçlara ulaşmak için kullanabilme becerisidir. Siyasal anlamda ise devletin, hükümetin ya da kurumların elinde bulunan yönetme yetkisinin en temel dayanağıdır.
- Bireylerin istek, özlem ve haklarını devlete karşı koruyabilen; devlet kurumlarının dışında kendini yönlendirebilen, kendi dinamiğini oluşturarak hak ve özgürlükleri savunabilen özgür ve özerk vatandaşlardan oluşan topluluklardır.

**Bu maddelerde sırasıyla siyaset kurumunun temel kavramlarından hangileri açıklanmıştır?**

- A) Yönetim – Bürokrasi  
B) Meşruiyet – Millet  
C) İktidar – Sivil toplum  
D) Parlamento – Seçmen  
E) Egemenlik – Birey

46.

4.  $\forall x (Fx \Rightarrow \sim Gx)$  (Ön.)
3.  $\forall x (Gx \Rightarrow Hx)$  (Ön.)
1.  $\sim \exists x (Hx \wedge \sim Fx)$  ( $\sim$ Sn.)
2.  $\forall x \sim (Hx \wedge \sim Fx)$  (1)
5.  $\sim (Ha \wedge \sim Fa)$  (2)
6.  $(Ga \Rightarrow Ha)$  (3)
7.  $(Fa \Rightarrow \sim Ga)$  (4)



Bu çözümleyici çizelge için aşağıdaki yorumlardan hangisi yapılabilir?

- A) Önerme geçersizdir.
- B) Çıkarım geçersizdir.
- C) Önerme tutarlıdır.
- D) Çıkarım geçerlidir.
- E) Önerme geçerlidir.

1. Bu testte Matematik alanına ait toplam 40 soru vardır.  
2. Cevaplarınızı, cevap kâğıdının Matematik Testi için ayrılan kısmına işaretleyiniz.

1.  $x$ ,  $y$  ve  $z$  birer pozitif tam sayı olmak üzere

- $x + y$  toplamının tek sayı,
- $y + z$  toplamının tek sayı

olduğu biliniyor.

**Buna göre,**

- I.  $x \cdot y$  çarpımı çift sayıdır.
- II.  $x \cdot z$  çarpımı çift sayıdır.
- III.  $y \cdot z$  çarpımı çift sayıdır.

**ifadelerinden hangileri kesinlikle doğrudur?**

- A) Yalnız I      B) Yalnız II      C) Yalnız III  
D) I ve II      E) I ve III

2.  $2^{2-1} = x$  olduğuna göre,  $4^{2+2}$  nin  $x$  cinsinden eşiti aşağıdakilerden hangisidir?

- A)  $8x^2$       B)  $16x^2$       C)  $32x^2$   
D)  $64x^2$       E)  $128x^2$

3.  $0 < y < x$  olmak üzere,

$${}^3\sqrt{x^3} - \sqrt{x^2 - 2xy + y^2} - \sqrt{y^2}$$

**ifadesinin eşiti aşağıdakilerden hangisidir?**

- A)  $2x$       B)  $2y$       C)  $0$       D)  $x - y$       E)  $x + y$

4.  $-6 < \frac{x+2}{2} < 5$

**eşitsizliğin çözüm kümesi aşağıdakilerden hangisidir?**

- A)  $\varnothing = \{x \mid -14 < x < 8, x \in \mathbb{R}\}$   
B)  $\varnothing = \{x \mid 10 < x < 15, x \in \mathbb{R}\}$   
C)  $\varnothing = \{x \mid 8 < x < 14, x \in \mathbb{R}\}$   
D)  $\varnothing = \{x \mid -14 \leq x \leq 8, x \in \mathbb{R}\}$   
E)  $\varnothing = \{x \mid -10 \leq x < 15, x \in \mathbb{R}\}$

5.  $x < 0 < y$  olmak üzere,

$$|x^2 + y| - |x - y| - \sqrt{x^4}$$

**ifadesinin eşiti aşağıdakilerden hangisidir?**

- A)  $x + y$       B)  $x$       C)  $x^2$       D)  $y$       E)  $0$

6.  $P = 326326 \dots 326$  ( $P$  altmış basamaklıdır.)  
 $R = 548548 \dots 548$  ( $R$  otuzdokuz basamaklıdır.)

sayıları veriliyor.

**Buna göre,  $P^2 \cdot R^5$  sayısının 9 ile bölümünden kalan kaçtır?**

- A)  $0$       B)  $1$       C)  $3$       D)  $5$       E)  $7$

7.  $A = \{3, 4, 6, 8, 12\}$  olmak üzere, B kümesi

$$B = \left\{ (a,b) \mid \frac{a}{b} \in \mathbb{Z}, a, b \in A \right\}$$

biçiminde tanımlanıyor.

**Buna göre, B kümesinin eleman sayısı kaçtır?**

- A) 7 B) 8 C) 9 D) 10 E) 11

8.  $k$  bir tam sayı olmak üzere,

$$(k-1)x^2 + 4x + 2k = 0$$

denkleminin birbirinden farklı iki gerçekte kökü vardır.

**Buna göre,  $k$  tam sayısının alabileceği kaç farklı değer vardır?**

- A) 2 B) 3 C) 4 D) 5 E) 6

9.  $(2^x - 16) \cdot (\sqrt{x} - 3) > 0$

**eşitsizliğin çözüm kümesi aşağıdakilerden hangisidir?**

- A)  $(3, 16)$  B)  $[0, \infty)$   
C)  $[0, 4) \cup (9, \infty)$  D)  $\mathbb{R} - [3, 9]$   
E)  $[0, 3) \cup (16, \infty)$

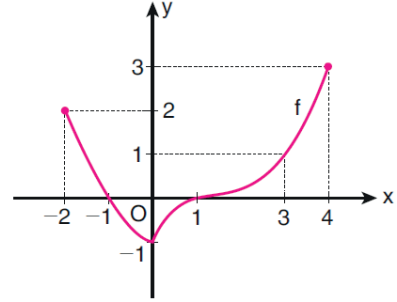
10.  $b \neq 0$  olmak üzere  $y = x^2 + bx + c$  parabolü ile ilgili aşağıdakiler biliniyor.

- Tepe noktası  $y = 1$  doğrusuna 6 birim uzaklıktadır.
- $(2, -1)$  noktasından geçmektedir.

**Buna göre, parabolün  $x$  eksenini kestiği noktaların apsileri toplamı kaçtır?**

- A) -4 B) -2 C) 3 D) 6 E) 8

11. Aşağıda  $[-2, 4]$  aralığında tanımlı olan bir  $f$  fonksiyonunun grafiği verilmiştir.



**Buna göre,  $f$  fonksiyonunun aşağıdaki aralıkların hangisindeki ortalama değişim hızı en yüksektir?**

- A)  $[-2, -1]$  B)  $[-1, 0]$   
C)  $[0, 1]$  D)  $[1, 3]$   
E)  $[3, 4]$

12. Üçüncü dereceden bir  $P(x)$  polinomu  $x^2 + 1$  ile tam bölünmektedir.

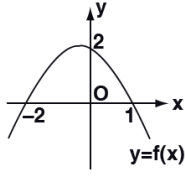
**$P(x)$  polinomu,**

$$P(1) = P(2) = 20$$

**eşitliğini sağladığına göre,  $P(0)$  değeri kaçtır?**

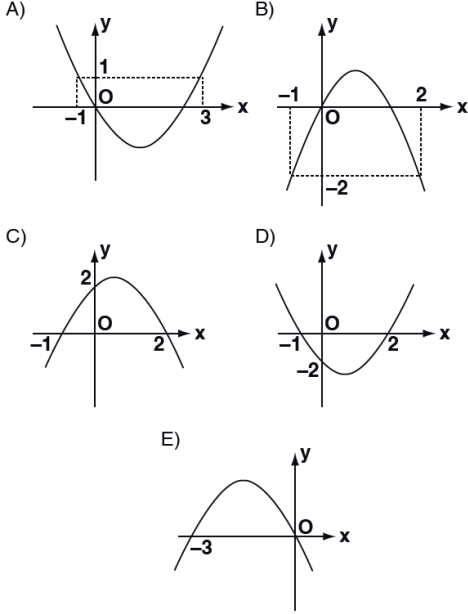
- A) 12 B) 13 C) 14 D) 15 E) 16

13.



Yandaki şekilde  $y = f(x)$  fonksiyonunun grafiği verilmiştir.

Buna göre,  $y = f(-x) - 2$  fonksiyonunun grafiği aşağıdakilerden hangisidir?



14. Yaman ve Zeynep'in de içerisinde olduğu 7 kişilik arkadaş grubu, öğretmenlerini ziyaret etmek için iki taksi çağırıyor. İlk gelen taksiye rastgele dört kişi, sonra gelen taksiye de diğerleri biniyor.

Buna göre, Yaman ve Zeynep'in aynı taksiye binmiş olma olasılığı kaçtır?

- A)  $\frac{1}{7}$       B)  $\frac{2}{7}$       C)  $\frac{3}{7}$   
D)  $\frac{2}{5}$       E)  $\frac{3}{5}$

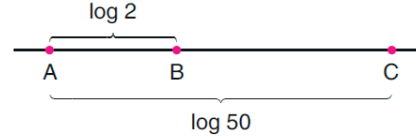
15.  $\sqrt{-1} = i$  olduğuna göre,

$$1 + 2i + i^2$$

ifadesi aşağıdakilerden hangisine eşittir?

- A)  $\sqrt{-2}$       B)  $\sqrt{-3}$       C)  $\sqrt{-4}$   
D)  $\sqrt{-8}$       E)  $\sqrt{-9}$

16. Aşağıda, bir doğru üzerinde A, B ve C noktaları verilmiştir.



A ve B noktaları arasındaki uzaklık  $\log 2$  birim, A ve C noktaları arasındaki uzaklık ise  $\log 50$  birimdir.

$|AB| = a$  olduğuna göre,  $|BC|$  uzunluğu  $a$  türünden aşağıdakilerden hangisine eşittir?

- A)  $2a$       B)  $a + 1$       C)  $1 - a$   
D)  $2 - 2a$       E)  $2a + 2$

17. Ardışık her iki terimi arasındaki farkı sabit olan dizilere aritmetik dizi denir.

Buna göre, aritmetik bir dizinin üçüncü terimi 8, yedinci terimi 16 olduğuna göre, dizinin ortak farkı kaçtır?

- A)  $\frac{1}{3}$       B)  $\frac{1}{2}$       C) 2      D) 4      E) 5



18.

$$\cos\left(\pi + \arctan\left(\frac{2\sqrt{5}}{5}\right)\right)$$

ifadesi aşağıdakilerden hangisine eşittir?

- A)  $-\frac{1}{3}$       B)  $-\frac{\sqrt{5}}{3}$       C)  $\frac{2}{3}$   
 D)  $-\frac{1}{5}$       E)  $\frac{\sqrt{5}}{5}$

19.

$$f(x) = 2 - 3 \cdot \sin x$$

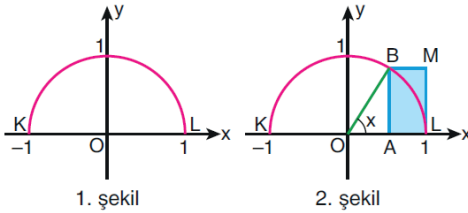
fonksiyonunun değer aralığı aşağıdakilerden hangisidir?

- A)  $[-3, 5]$       B)  $[-3, 6]$   
 C)  $[-1, 4]$       D)  $[-1, 5]$   
 E)  $[0, 3]$

20.

Dik koordinat düzleminde yarıçapı 1 br olan O merkezli bir yarım çember çiziliyor. Bu çemberin x eksenini kestiği noktalar K ve L harfleriyle adlandırılıyor. (1. şekil)

Bu yarım çemberin üzerinde bir B noktası alınıyor ve B noktasının x eksenine dik izdüşümü A harfiyle adlandırılıyor. (2. şekil)



[OB] yarıçapının x eksenine yaptığı açının ölçüsü  $x$  olduğuna göre, BALM dikdörtgeninin alanı aşağıdakilerden hangisidir?

- A)  $1 + 2 \sin x \cdot \cos x$       B)  $2 \sin x + \cos x$   
 C)  $\sin x - \cos x \cdot \sin x$       D)  $1 - \cos x$   
 E)  $\cos x \cdot \sin x - 2 \cos x$

21.  $A(-1, 4)$  noktasının x eksenine göre yansıması ile elde edilen nokta önce 3 birim sağa, sonra 2 birim aşağıya ötelenikten sonra  $y = x$  doğrusuna göre simetriği alındığında aşağıdaki koordinatların hangisi elde edilir?

- A)  $(-4, 2)$       B)  $(6, 2)$       C)  $(2, -6)$   
 D)  $(-6, 2)$       E)  $(10, 6)$

22. Dik koordinat düzleminde bir  $P(a, b)$  noktası x-ekseni boyunca pozitif yönde 8 birim, y-ekseni boyunca negatif yönde 4 birim ötelenerek Q noktası elde ediliyor.

P ile Q noktaları orijine göre simetrik olduğuna göre,  $a \cdot b$  çarpımı kaçtır?

- A)  $-16$       B)  $-8$       C)  $2$       D)  $6$       E)  $12$

23.

$$\lim_{x \rightarrow 2} \frac{x^2 - 5x + 6}{x^2 - 3x + 2}$$

limitinin değeri kaçtır?

- A)  $-2$       B)  $-1$       C)  $0$       D)  $1$       E)  $2$

24.  $\lim_{x \rightarrow 2} (4^{x-2} + 2^{2x-1})$

limitinin değeri kaçtır?

- A) 9 B) 10 C) 11 D) 12 E) 13

25. Gerçek sayılar kümesi üzerinde tanımlı f fonksiyonu  $f(x) = 2x^2 + 3x$  biçiminde tanımlanıyor.

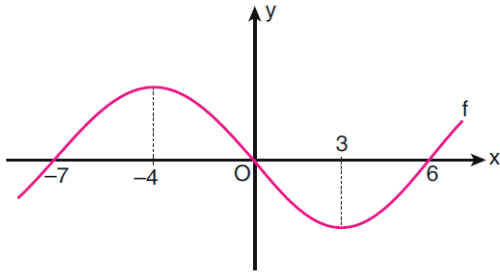
Buna göre

$$\lim_{x \rightarrow 0} \frac{f(x) - f(0)}{x}$$

limitinin değeri kaçtır?

- A) 0 B) 1 C) 3 D) 5 E) 7

26. Aşağıda dik koordinat düzleminde f fonksiyonunun grafiği verilmiştir.



Buna göre,

- I.  $f(-6) \cdot f'(-6) > 0$   
 II.  $f(2) \cdot f'(2) > 0$   
 III.  $f(4) \cdot f'(4) > 0$

ifadelerinden hangileri doğrudur?

- A) Yalnız I B) Yalnız II C) Yalnız III  
 D) I ve II E) I ve III

27. Gerçek sayılar kümesi üzerinde türevlenebilir f ve g fonksiyonları için

$$f'(5) = 2$$

$$g(3) = 5$$

$$(f \circ g)'(3) = 12$$

eşitlikleri veriliyor.

Buna göre,  $g'(3)$  değeri kaçtır?

- A) 3 B) 5 C) 6 D) 8 E) 9

28.  $\int (2x^2 + 1) dy$

integralinin eđiti aşağıdakilerden hangisidir?

- A)  $2x^2 + c$  B)  $2\frac{x^3}{3} + x + c$   
 C)  $2x^2y + y + c$  D)  $2x^2y + c$   
 E)  $2\frac{x^3}{3}y + xy + c$

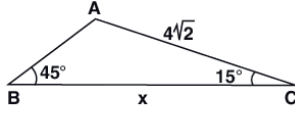
29. Yerel ekstremum noktalarından biri  $A(-1, 3)$  olan f fonksiyonu için

$$f(x) = \int (3x^2 - n) dx$$

olduđuna göre, f(1) kaçtır?

- A) -2 B) -1 C) 1 D) 3 E) 5

30.

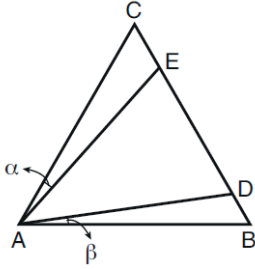


ABC bir üçgen  
 $|AC| = 4\sqrt{2}$  cm  
 $m(\widehat{ABC}) = 45^\circ$   
 $m(\widehat{ACB}) = 15^\circ$   
 $|BC| = x$

Yukarıdaki verilere göre,  $|BC| = x$  kaç cm dir?

- A) 6 B)  $2\sqrt{10}$  C)  $2\sqrt{11}$   
 D)  $4\sqrt{3}$  E)  $2\sqrt{13}$

31.

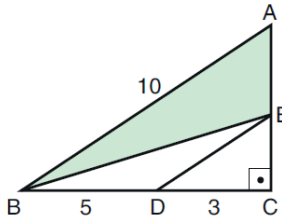


ABC bir  
 eşkenar üçgen  
 $m(\widehat{CAE}) = \alpha$   
 $m(\widehat{DAB}) = \beta$

Yukarıdaki şekilde  $\alpha > \beta$  olduğuna göre, ADE üçgeninin kenar uzunlukları arasındaki sıralama aşağıdakilerden hangisidir?

- A)  $|AD| < |AE| < |DE|$  B)  $|AE| < |AD| < |DE|$   
 C)  $|AE| < |DE| < |AD|$  D)  $|DE| < |AD| < |AE|$   
 E)  $|DE| < |AE| < |AD|$

32.



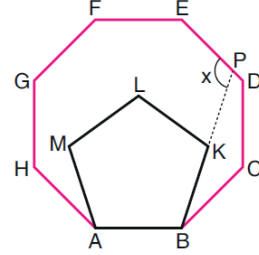
ABC bir üçgen  
 $AC \perp BC$   
 $ED \parallel AB$   
 $|AB| = 10$  br  
 $|BD| = 5$  br  
 $|DC| = 3$  br

Yukarıdaki verilere göre, ABE üçgeninin alanı kaç birimkaredir?

- A) 12 B) 14 C) 15 D) 16 E) 18

33.

Aşağıdaki şekilde ABCDEFGH bir düzgün sekizgen ve ABKLM bir düzgün beşgen dir.

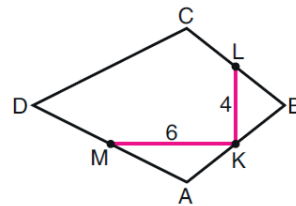


Düzgün beşgenin BK kenarının uzantısı, düzgün sekizgenin DE kenarını P noktasında kesmektedir.

Buna göre,  $m(\widehat{KPE}) = x$  kaç derecedir?

- A) 113 B) 117 C) 123 D) 127 E) 133

34.



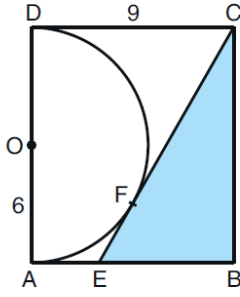
ABCD bir deltoid  
 $|DA| = |DC|$   
 $|BA| = |BC|$   
 $|KL| = 4$  br  
 $|KM| = 6$  br

Şekildeki K, L ve M noktaları buldukları kenarların orta noktalarıdır.

Buna göre, ABCD deltoidinin alanı kaç birimkaredir?

- A) 30 B) 36 C) 40 D) 45 E) 48

35.



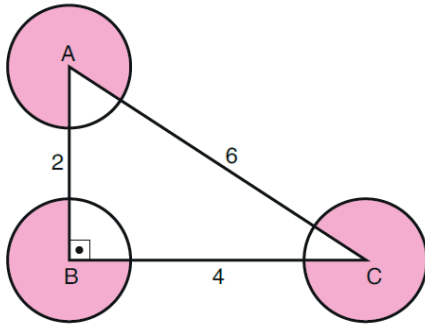
ABCD bir dikdörtgen  
O merkezli  
yarım çember  
 $|CD| = 9$  br  
 $|OA| = 6$  br

Şekildeki  $[CE]$  doğru parçası, O merkezli yarım çembere F noktasında teğettir.

Buna göre, CEB üçgeninin alanı kaç birimkaredir?

- A) 18    B) 24    C) 25    D) 28    E) 30

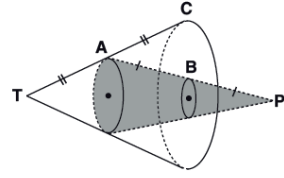
36. Aşağıda üç eş daire ve köşeleri bu dairelerin merkezlerinde olan ABC dik üçgeni verilmiştir. Üçgenin kenarlarının daireler içinde kalmayan kısımlarının uzunlukları 2, 4 ve 6 birimdir.



Buna göre, boyalı bölgelerin alanları toplamı kaç birimkaredir?

- A)  $8\pi$     B)  $9\pi$     C)  $10\pi$   
D)  $11\pi$     E)  $12\pi$

37.



Taban düzlemleri birbirine paralel T tepe noktalı büyük dik koni ile P tepe noktalı taralı dik koni çizilmiştir.  
 $|TA| = |AC|$   
 $|AB| = |BP|$

Yukarıdaki verilere göre, taralı dik koninin hacminin T tepe noktalı büyük dik koninin hacmine oranı kaçtır?

- A)  $\frac{1}{6}$     B)  $\frac{1}{4}$     C)  $\frac{2}{7}$     D)  $\frac{1}{3}$     E)  $\frac{1}{2}$

38. Aşağıda, biri sekiz bölme diğeri ise altı bölmeden oluşan iki buz kabı verilmiştir.



1. şekil



2. şekil

1. şekildeki sekiz bölmeli kabın her bölmesi, bir ayırının uzunluğu 8 birim olan küp biçimindedir.

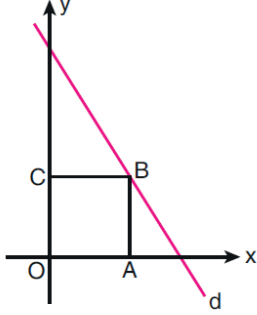
2. şekildeki altı bölmeli kabın her bölmesi, taban yarıçapının uzunluğu 4 birim olan dik dairesel silindir biçimindedir.

Her iki kap eşit miktarda suyla dolmaktadır.

Buna göre, 2. şekildeki kabın bir bölmesinin yüksekliği kaç birimdir?

- A)  $\frac{128}{3\pi}$     B)  $\frac{130}{3\pi}$     C)  $\frac{133}{3\pi}$   
D)  $\frac{136}{3\pi}$     E)  $\frac{139}{3\pi}$

39. Aşağıda dik koordinat düzleminde  $d$  doğrusu ve  $OABC$  karesi verilmiştir. Karenin  $B$  köşesi  $d$  doğrusu üzerindedir.

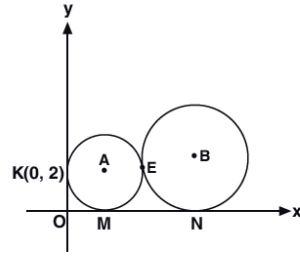


$d$  doğrusunun  $x$  ve  $y$  eksenlerini kestiği noktaların koordinatları sırasıyla  $(20, 0)$  ve  $(0, 30)$ 'dur.

Buna göre,  $OABC$  karesinin bir kenarının uzunluğu kaç birimdir?

- A) 8    B) 9    C) 10    D) 12    E) 13

- 40.



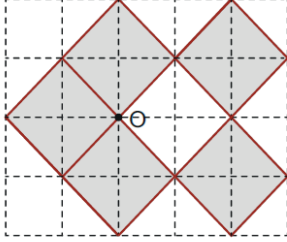
A ve B merkezli çemberler  
K, M, N noktalarında  
eksenlere teğet ve E  
noktasında birbirleri-  
ne teğettir.  
K(0, 2)  
B(10, a)

Yukarıdaki verilere göre, B merkezli çemberin denklemi aşağıdakilerden hangisidir?

- A)  $(x - 10)^2 + (y - 5)^2 = 4$   
B)  $(x - 10)^2 + (y - 8)^2 = 64$   
C)  $(x - 10)^2 + (y - 8)^2 = 36$   
D)  $(x - 8)^2 + (y - 10)^2 = 100$   
E)  $(x - 10)^2 + (y - 10)^2 = 36$

1. Bu testte sırasıyla, Fizik (1 - 14), Kimya (15 - 27), Biyoloji (28 - 40) alanlarına ait toplam 40 soru vardır.  
2. Cevaplarınızı, cevap kâğıdının Fen Bilimleri Testi için ayrılan kısmına işaretleyiniz.

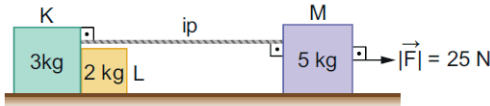
1. Kenar uzunluğu  $5\sqrt{2}$  metre olan türdeş ve özdeş 5 adet kare levha şekildeki gibi birbirlerine yapıştırılıyor.



Buna göre, birleşik levhaların kütle merkezi O noktasından kaç metre uzaklıktadır?

- A) 1 B) 2 C) 3 D) 4 E) 5

2. Kütleleri sırasıyla 3 kg, 2 kg ve 5 kg olan K, L ve M cisimleri sürtünmesiz yatay düzlemde 25 N büyüklüğündeki kuvvetle çekiliyor.



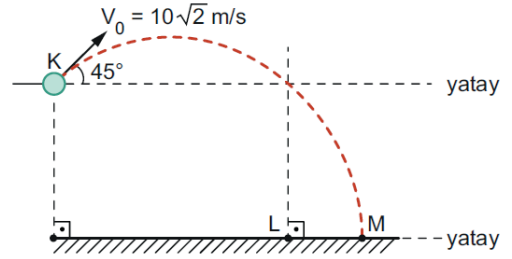
Buna göre,

- I. İpteki gerilme kuvvetinin büyüklüğü 7,5 N dur.  
II. L cismine etki eden net kuvvetin büyüklüğü 5 N dur.  
III. L cisminin K cismine uyguladığı kuvvet 15 N dur.

İfadelerinden hangileri doğrudur?

- A) Yalnız I B) Yalnız II C) I ve II  
D) II ve III E) I, II ve III

3. Hava sürtünmesinin önemsenmediği ortamda K noktasından  $\vec{V}_0$  hızıyla fırlatılan cisim, şekildeki yörüngeyi izleyerek, atıldıktan 4 saniye sonra M noktasına çarpmaktadır.



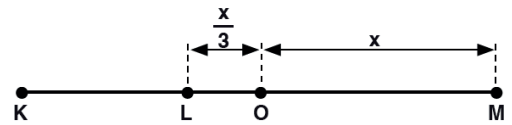
Buna göre,  $\frac{|KL|}{|LM|}$  oranı kaçtır?

( $g = 10 \text{ m/s}^2$ )

- A)  $\sqrt{6}$  B)  $\sqrt{5}$  C) 2 D)  $\sqrt{2}$  E) 1

ebu  
AKADEMİK  
DESTEK

- 4.



O noktası denge konumu olmak üzere K – M noktaları arasında basit harmonik hareket yapan cisme L noktasında etkiyen kuvvet  $\vec{F}$  dir.

$|LO| = \frac{x}{3}$  ve  $|OM| = x$  olduğuna göre, cisme M noktasında etki eden kuvvet nedir?

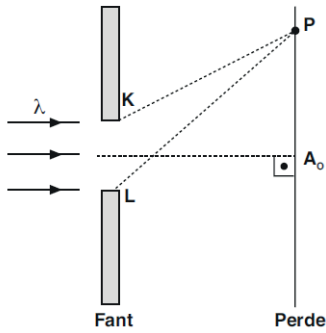
- A)  $-3\vec{F}$  B)  $-2\vec{F}$  C) Sıfır D)  $2\vec{F}$  E)  $3\vec{F}$

5. Derinliği sabit bir dalga leğeninde aynı fazda ve frekansta çalışan aralarında  $d$  kadar uzaklık bulunan iki noktasal kaynak girişim deseni oluşturuyor. Desen üzerinde olan bir noktanın kaynaklara uzaklıkları  $20\text{ cm}$  ve  $12\text{ cm}$  dir.

**Dalgaların dalgaboyu  $4\text{ cm}$  olduğuna göre bu nokta hangi girişim çizgisi üzerindedir?**

- A) 2. düğüm çizgisi  
B) 2. dalga katarı  
C) 4. düğüm çizgisi  
D) 4. dalga katarı  
E) 3. dalga katarı

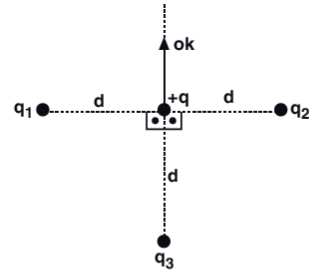
6.



$\lambda$  dalga boyulu ışıkla yapılan şekildeki kırınım deneyinde  $IKPI = 6\lambda$ ,  $ILPI = 8,5\lambda$  olduğuna göre, perde üzerindeki P noktası hangi girişim deseni üzerindedir?

- A) 2. Karanlık  
B) 2. Aydınlik  
C) 3. Aydınlik  
D) 3. Karanlık  
E) 4. Aydınlik

7.



Sürtünmesiz yatay düzleme  $+q$  yükünden eşit ve  $d$  kadar uzaklığa yerleştirilen  $q_1, q_2, q_3$  yükleri şekildeki konumlarında sabit tutulurken  $+q$  yükü serbest bırakılıyor.

**$+q$  yükü ok yönünde harekete geçtiğine göre,**

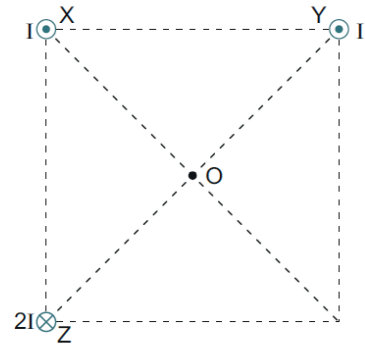
- I.  $q_1$  ve  $q_2$  yükleri eşit büyüklüktedir.  
II.  $q_3$  pozitif yüklüdür.  
III.  $q_1$  ve  $q_3$  aynı işaretlidir.

**yargılarından hangileri kesinlikle doğrudur?**

- A) Yalnız I  
B) Yalnız II  
C) Yalnız III  
D) I ve II  
E) I ve III

eba  
AKADEMİK  
DESTEK

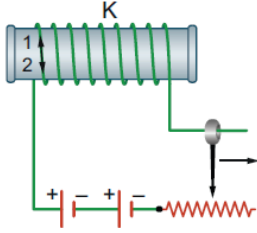
8. Bir karenin köşelerine, sayfa düzlemine dik olarak yerleştirilen X, Y ve Z tellerinden sırası ile I, I ve  $2I$  akımları geçmektedir.



X telinden geçen akımın O noktasında oluşturduğu manyetik alan şiddeti  $\vec{B}$  olduğuna göre, O noktasındaki bileşke manyetik alan kaç  $\vec{B}$ 'dir?

- A)  $\sqrt{2}$   
B)  $\sqrt{3}$   
C) 2  
D)  $\sqrt{6}$   
E)  $\sqrt{10}$

9. Şekildeki bobinde öz indüksiyon akımı oluşturulmak isteniyor.



Buna göre;

- I. Reostanın sürgüsünün ok yönünde çekilmesi 2 yönünde öz indüksiyon akımı oluşmasına neden olur.
- II. Reostanın hareket ettirilme hızı, oluşan öz indüksiyon akımının maksimum değerini etkilemez.
- III. Üreteçlerden biri devreden çıkartılırsa, devrede 2 yönünde öz indüksiyon akımı oluşur.

ifadelerinden hangileri doğrudur?

- A) Yalnız I      B) I ve II      C) II ve III  
D) I ve III      E) I, II ve III

- 10.

| Düzenek | Çalışma Prensibi  |
|---------|---|
|         | Manyetik alan içinde döndürülen iletken çerçevede indüksiyon elektrik akımı oluşur.   |
|         | Manyetik alan içine yerleştirilen ve üzerinden akım geçirilen iletken çerçeve, üzerine etkiyen manyetik kuvvet sayesinde döner. |

Yukarıda 1 ve 2 numaralı düzeneklerin resimleri ve temel çalışma prensipleri verilmiştir.

**Buna göre, düzeneklerle ilgili aşağıdaki ifadelerden hangisi yanlıştır?**

- A) 2 düzeneği elektrik motorudur.
- B) 1 düzeneği mekanik enerjiyi elektrik enerjisine dönüştürmek için kullanılır.
- C) 2 düzeneğinde manyetik akı değişiminin elektromotor kuvveti oluşturması amaçlanmaktadır.
- D) 1 düzeneği dinamodur.
- E) 2 düzeneği elektrik enerjisini mekanik enerjiye dönüştürmek için kullanılır.

11. Bohr atom modeline göre bir hidrojen atomunda yörünge numarası ( $n$ ) büyüdükçe;

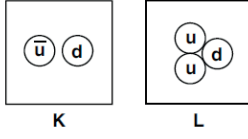
- I. Yörünge yarıçapı ( $r_n$ )
- II. Elektronun toplam enerjisi ( $E_n$ )
- III. Elektronun açısal momentumunun büyüklüğü ( $L_n$ )

niceliklerinden hangisi artar?

- A) Yalnız I      B) I ve II      C) Yalnız III  
D) II ve III      E) I, II ve III



12.



K, L parçacıklarına ait kuark modelleri şekildeki gibidir.

Buna göre, bu parçacıklar hangi sınıfa aittir?

| K         | L      |
|-----------|--------|
| A) Mezon  | Lepton |
| B) Lepton | Baryon |
| C) Lepton | Mezon  |
| D) Mezon  | Baryon |
| E) Baryon | Mezon  |

13. I. Kozmik mikrodalga fon ışınımı  
II. Hubble yasası  
III. Paralel evrenler

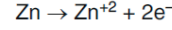
Yukarıda verilen olaylardan hangileri evrenin genişlediğini doğrular?

- A) Yalnız I      B) Yalnız II      C) I ve II  
D) I ve III      E) II ve III

14. Aşağıda verilen çekirdek reaksiyonlarının hangisinin sonucunda atom numarası artar?

- A) Gama ışınması  
B) Nötron yakalama  
C)  $\alpha$  ışınması  
D)  $\beta^-$  ışınması  
E)  $\beta^+$  ışınması

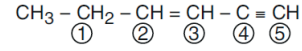
15. Zn - Cu pilinin standart şartlardaki potansiyeli 1,1 volt, Cu metalinin yükseltgenme potansiyeli  $-0,34$  volt olduğuna göre



Tepkimesinin standart potansiyeli kaç voltur?

- A)  $+0,34$       B)  $+0,76$       C)  $+1,44$   
D)  $-0,76$       E)  $-1,44$

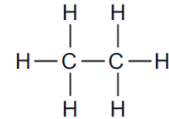
16.



Yukarıda verilen bileşikteki numaralandırılmış karbon atomlarının hibritleşme türleri aşağıdakilerden hangisinde doğru olarak sıralanmıştır?

- A)  $sp^3, sp^2, sp^2, sp, sp$   
B)  $sp^3, sp^2, sp^2, sp, sp^3$   
C)  $sp^3, sp, sp^2, sp, sp$   
D)  $sp^3, sp^3, sp^2, sp, sp$   
E)  $sp^3, sp^2, sp^3, sp, sp$

17.

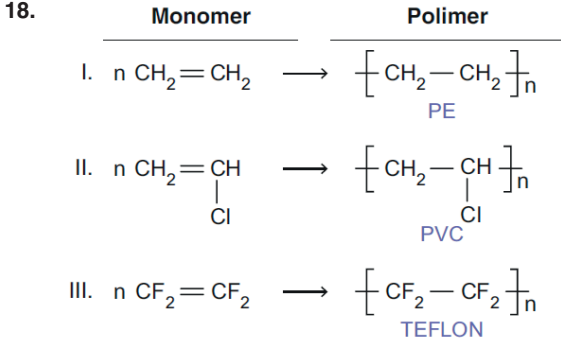


Yukarıdaki bileşik hakkında verilen;

- I. 1 molü 6 mol  $\text{Cl}_2$  molekülü ile yerdeğiştirme tepkimesi verir.  
II. Tüm karbon atomları  $sp^3$  hibritleşmesi yapmıştır.  
III. IUPAC kuralına göre adı etilendir.

İfadelerinden hangileri doğrudur?

- A) Yalnız I      B) Yalnız II      C) I ve II  
D) II ve III      E) I, II ve III



Yukarıda verilen polimerleşme tepkimelerinden hangisi ya da hangileri doğru verilmiştir?

- A) Yalnız I      B) Yalnız II      C) Yalnız III  
D) I ve II      E) I, II ve III

19. Aşağıdaki hidrokarbonlardan hangisinin formülü yanlış verilmiştir?

| Hidrokarbon    | Formülü  |
|----------------|--|
| A) Metan       | $\begin{array}{c} \text{H} \\   \\ \text{H}-\text{C}-\text{H} \\   \\ \text{H} \end{array}$  |
| B) Etilen      | $\text{H}-\text{C}\equiv\text{C}-\text{H}$   |
| C) Asetilen    | $\begin{array}{c} \text{H}-\text{C}=\text{C}-\text{H} \\   \quad   \\ \text{H} \quad \text{H} \end{array}$   |
| D) Benzen      | $\begin{array}{c} \text{CH} \\ // \quad \backslash \\ \text{HC} \quad \text{CH} \\ \backslash \quad // \\ \text{HC} \quad \text{CH} \\ // \quad \backslash \\ \text{CH} \end{array}$ |
| E) Siklopropan | $\begin{array}{c} \text{CH}_2 \\ / \quad \backslash \\ \text{H}_2\text{C}-\text{CH}_2 \end{array}$   |

20.

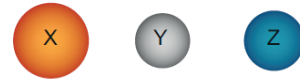
| Atom \ Orbital | s | p  | d |
|----------------|---|----|---|
| X              | 2 | -  | - |
| Y              | 6 | 11 | - |
| Z              | 6 | 6  | - |
| T              | 8 | 12 | 5 |

X, Y, Z ve T elementlerinin temel hal elektron dağılımlarındaki s, p ve d orbitallerindeki toplam elektron sayıları tabloda verilmiştir.

Buna göre, aşağıdaki yargılardan hangisi yanlıştır?

- A) X ve Z benzer kimyasal özellik gösterirler.  
B) T nin atomları arasında metalik bağ bulunur.  
C) Y ve Z aralarında iyonik yapılı  $\text{ZY}_2$  bileşiğini oluştururlar.  
D) T geçiş elementidir.  
E) Atom numarası en büyük olan T dir.

21.



Yukarıdaki şekilde aynı periyotta bulunan X, Y ve Z atomlarının büyüklükleri verilmektedir.

Buna göre,

- I. Proton sayısı en büyük olan Y atomudur.  
II. X atomunun iyonlaşma enerjisi Y atomunun iyonlaşma enerjisinden daha büyüktür.  
III. Son yörüngesindeki elektron sayısı en fazla olan atom Z atomudur.

yargılarından hangileri doğrudur?

- A) Yalnız I      B) Yalnız II      C) Yalnız III  
D) I ve II      E) II ve III

22. Şekildeki kartlarda bazı bileşik formülleri verilmiştir.

|                             |                            |                            |
|-----------------------------|----------------------------|----------------------------|
| H <sub>2</sub> O<br>Oksijen | PCl <sub>3</sub><br>Fosfor | OF <sub>2</sub><br>Oksijen |
| SO <sub>2</sub><br>Kükürt   | NH <sub>3</sub><br>Azot    |                            |

Kart üzerinde isimleri yazılı olan elementlerin yükseltgenme basamakları ile ilgili,

- I. Kükürtün yükseltgenme basamağı en büyüktür.
- II. Fosfor ve azotun yükseltgenme basamağı aynıdır.
- III. H<sub>2</sub>O ve OF<sub>2</sub> bileşiklerinde oksijenin yükseltgenme basamağı farklıdır.

İfadelerinden hangileri doğrudur?

- A) Yalnız I      B) Yalnız II      C) I ve III  
D) II ve III      E) I, II ve III

23. 273°C sıcaklıkta 6,72 L hacim kaplayan 4,8 g X gazının basıncı 152 cmHg'dir.

Buna göre, X gazı aşağıdakilerden hangisi olabilir?

(C = 12 g/mol, H = 1 g/mol, O = 16 g/mol,  
S = 32 g/mol, He = 4 g/mol)

- A) CH<sub>4</sub>      B) O<sub>2</sub>      C) SO<sub>3</sub>  
D) CO<sub>2</sub>      E) He

24.

|                               | Hacim | Mol sayısı | Mutlak sıcaklık |
|-------------------------------|-------|------------|-----------------|
| NO                            | V     | n          | T               |
| C <sub>2</sub> H <sub>6</sub> | V     | n          | 2T              |

NO ve C<sub>2</sub>H<sub>6</sub> gazlarının hacimleri, mol sayıları ve sıcaklıkları yukarıda verilmiştir.

Buna göre, bu gazlarla ilgili;

- I. Özkütleleri eşittir.
- II. C<sub>2</sub>H<sub>6</sub> nin basıncı NO nun basıncının 2 katıdır.
- III. Moleküllerinin ortalama hızları eşittir.

açıklamalarından hangileri doğrudur?

(H = 1 g/mol, C = 12 g/mol, N = 14 g/mol, O = 16 g/mol)

- A) Yalnız I      B) Yalnız II      C) Yalnız III  
D) I ve II      E) I ve III

25. X : CH<sub>3</sub> - CH<sub>2</sub> - CH<sub>2</sub> - OH

Y : CH<sub>3</sub> - CH - CH<sub>3</sub>  
                  |  
                  OH

Z : CH<sub>3</sub> - O - C<sub>2</sub>H<sub>5</sub>

Yukarıda verilen X, Y ve Z bileşikleriyle ilgili,

- I. Y, 2-propanoldür.
- II. Aynı koşullarda X in kaynama noktası, Z ninkinden yüksektir.
- III. X ile Z birbirinin fonksiyonel grup izomeridir.

yargılarından hangileri doğrudur?

- A) Yalnız I      B) Yalnız II      C) I ve II  
D) II ve III      E) I, II ve III

26.  $\text{CaCO}_3(\text{k}) \rightarrow \text{CaO}(\text{k}) + \text{CO}_2(\text{g})$   
tepkimesine ait bileşiklerin standart oluşum ısıları verilmektedir.

$$\Delta H_f^\circ [\text{CaCO}_3] = -1206 \text{ kJ/mol}$$

$$\Delta H_f^\circ [\text{CaO}] = -635 \text{ kJ/mol}$$

$$\Delta H_f^\circ [\text{CO}_2] = -393 \text{ kJ/mol}$$

**Buna göre**

- I. Tepkime ısısı ( $\Delta H$ ) +178 kJ/mol'dür.
- II. Minimum enerjiye eğilim ürünler yönündedir.
- III. Yalıtılmış bir sistemde tepkime gerçekleşirken ortam soğur.

**yargılarından hangileri yanlıştır?**

- A) Yalnız I      B) Yalnız II      C) Yalnız III  
D) I ve II      E) II ve III

28. **Nükleik asitlere ait,**

- I. Tek polinükleotit zincirinden oluşmuştur.
- II. Hidrojen bağına sahiptir.
- III. DNA tarafından üretilir.

**özelliklerinden hangileri mRNA'ya aittir?**

- A) Yalnız I      B) Yalnız III      C) I ve II  
D) I ve III      E) II ve III

eba  
AKADEMİK  
DESTEK

27.  $\text{COCl}_2(\text{g}) + \text{ısı} \rightleftharpoons \text{CO}(\text{g}) + \text{Cl}_2(\text{g})$

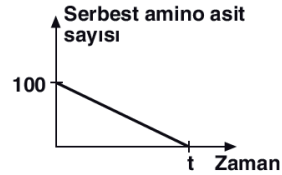
**tepkimesi dengedeysen,**

- I. Sabit sıcaklıkta tepkime kabının hacmini küçültme
- II. Sabit hacimde sıcaklığı yükseltme
- III. Sabit sıcaklık ve hacimde sisteme  $\text{COCl}_2$  gazı ekleme

**işlemlerinden hangileri ayrı ayrı uygulandığında tepkime giren yönüne kayar?**

- A) Yalnız I      B) Yalnız II      C) Yalnız III  
D) I ve III      E) II ve III

- 29.



Bir protein molekülünün sentezi sırasında ortamdaki serbest amino asit sayısının değişimi yukarıdaki grafikte verilmiştir.

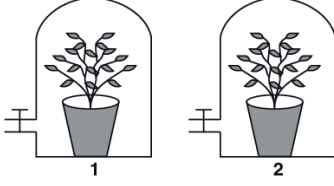
**Bu tepkimeyle ilgili,**

- I. 99 peptit bağı kurulmuştur.
- II. Ribozomda gerçekleşmiştir.
- III. 99 molekül su açığa çıkmıştır.
- IV. 20 çeşit amino asit tüketilmiştir.

**ifadelerinden hangilerinin doğruluğu kesindir?**

- A) I ve III      B) II ve IV      C) I, II ve III  
D) I, II ve IV      E) II, III ve IV

30. Aşağıda şematize edilen deneyde fotosentez için uygun ortamların bulunduğu düzeneklere özdeş iki saksı bitkisi konulmuş ve 2. ortamdaki bitkinin yapraklarına terleme ve gaz alışverişini önleyen vazelin sürülmüştür.



Belirli bir süre sonra 1 ve 2 numaralı ortamda bulunan bitkilerin,

- I. Kuru ağırlık
- II. Yaprak hücrelerinin ozmotik basıncı
- III. Terleme ile kaybedilen su miktarı

değerlerinden hangilerinin farklılık göstermesi beklenir?

- A) Yalnız I                      B) Yalnız II                      C) Yalnız III  
D) II ve III                      E) I, II ve III

31. Prokaryot bir canlı, karanlık ortamda organik besin sentezi yapma özelliğine sahiptir.

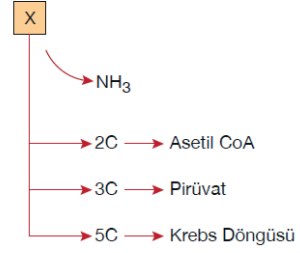
Bu canlı ile ilgili;

- I. İnorganik maddeyi oksitler.
- II. Klorofil bulundurur.
- III. Azot döngüsüne katkı sağlar.
- IV. Karbondioksit kullanımı hücre sitoplazmasında gerçekleşir.

ifadelerden hangileri doğrudur?

- A) I ve III                      B) II ve IV                      C) II, III ve IV  
D) I ve IV                      E) I, III ve IV

- 32.



Yukarıda X molekülünün solunum reaksiyonlarına katılma yolları verilmiştir.

Buna göre, X ile gösterilen molekül aşağıdaki-lerden hangisi olabilir?

- A) Glikoz                      B) Aminoasit                      C) Vitamin  
D) Yağ Asidi                      E) Gliserol

33. Bir bitkiye ait olan,

- I. yaprak,
- II. kök,
- III. gövde

yapılarından hangilerinde kambiyum bulunabilir?

- A) Yalnız I                      B) Yalnız II                      C) Yalnız III  
D) II ve III                      E) I, II ve III

34. Bir bitkinin toprağına işaretli oksijen taşıyan su molekülü veriliyor.

Bir süre sonra bu işaretli su molekülünün köke ait olan,

- I. emici tüy,
- II. epidermis,
- III. korteks,
- IV. ksilem

yapılarından hangi sıraya göre geçmesi beklenir?

- A) I - II - III - IV                      B) I - III - II - IV                      C) I - IV - II - III  
D) IV - I - II - III                      E) IV - II - III - I

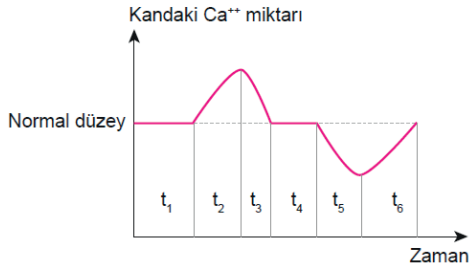
35. Merkezi sinir sisteminin bazı bölümlerinin görevi aşağıda verilmiştir.

- Bilinçli hareketlerin gerçekleşmesini sağlar.
- Koku hariç diğer duyuuları sınıflandırır.
- Kanın osmotik basıncının ayarlanmasını sağlar.
- Çevresel sinir sisteminden gelen uyarıları beyine iletir.

Buna göre, hangi bölümün görevi yukarıda verilmemiştir?

- A) Uç beyin
- B) Hipotalamus
- C) Omurilik
- D) Beyincik
- E) Talamus

36. Sağlıklı bir insanın kanındaki kalsiyum miktarında meydana gelen değişim, aşağıdaki grafikte verilmiştir.



Buna göre, aşağıdaki ifadelerden hangisi yanlıştır?

- A)  $t_2$  zaman aralığında kandaki kalsitonin miktarı artar.
- B)  $t_3$  zaman aralığındaki değişime sebep olan kalsitonindir.
- C)  $t_5$  zaman aralığında parathormon salgısı artar.
- D)  $t_6$  zaman aralığındaki değişime sebep olan tiroit hormonlarıdır.
- E) Kalsiyum bakımından zengin besinlerle beslenmek  $t_2$ 'deki değişime sebep olmuş olabilir.

37. Çizgili bir kasın kasılmaya başlamasından gevşemesine kadar geçen süreçte, aşağıdaki olaylardan hangisi en son sırada gerçekleşir?

- A) Aktinlerin miyozinler üzerinde kayması
- B) Motor uç plaktan asetilkolin salgılanması
- C) Kas hücresinin depolarize olması
- D) Asetilkolinin kas hücresini uyarması
- E)  $Ca^{+}$  iyonlarının sitoplazmaya dağılması

38. İnsanın lenf sıvısında,

- I. Vitamin
- II. Hemoglobin
- III. Su
- IV. Şilomikron

moleküllerinden hangileri bulunmaz?

- A) Yalnız II
- B) I ve III
- C) II ve IV
- D) III ve IV
- E) I, II ve III

39.



Yukarıdaki grafik, insanın soluk alıp-vermesi sırasında göğüs boşluğu basıncında meydana gelen değişimi göstermektedir.

Buna göre,

- I.  $t_0 - t_1$  zaman aralığında göğüs boşluğu hacmi azalmaktadır.
- II.  $t_1 - t_2$  zaman aralığında diyafram düzleşir.
- III.  $t_0 - t_1$  zaman aralığında soluk alma olayı gerçekleşmektedir.

ifadelerinden hangileri yanlıştır?

- A) Yalnız I
- B) Yalnız II
- C) I ve II
- D) I ve III
- E) II ve III

40. İnsanın üreme sistemine ait aşağıdaki yapılardan hangisinde, karşısında verilen olay gerçekleşmez?

- A) Plasenta → Progesteron salgılama
- B) Fallopi tüpü → Döllenme
- C) Uterus → Embriyonun gelişimi
- D) Seminifer tüpçükleri → Spermatit oluşumu
- E) Seminal kese → Mayoz bölünme