



Excavations at Betar, the Last Stronghold of Bar Kokhba / מפירת בדיקה בביתר, מנעוז / האחרון של בר כוכבא

Author(s): דוד אוסישקין and D. Ussishkin

Source: *Qadmoniot: A Journal for the Antiquities of Eretz-Israel and Bible Lands* / 2008 / תשס"ט / תשס"ט, Vol. נא, No. 136 (2008 / תשס"ט), pp. 108-112

Published by: Israel Exploration Society

Stable URL: <https://www.jstor.org/stable/23685088>

JSTOR is a not-for-profit service that helps scholars, researchers, and students discover, use, and build upon a wide range of content in a trusted digital archive. We use information technology and tools to increase productivity and facilitate new forms of scholarship. For more information about JSTOR, please contact support@jstor.org.

Your use of the JSTOR archive indicates your acceptance of the Terms & Conditions of Use, available at <https://about.jstor.org/terms>



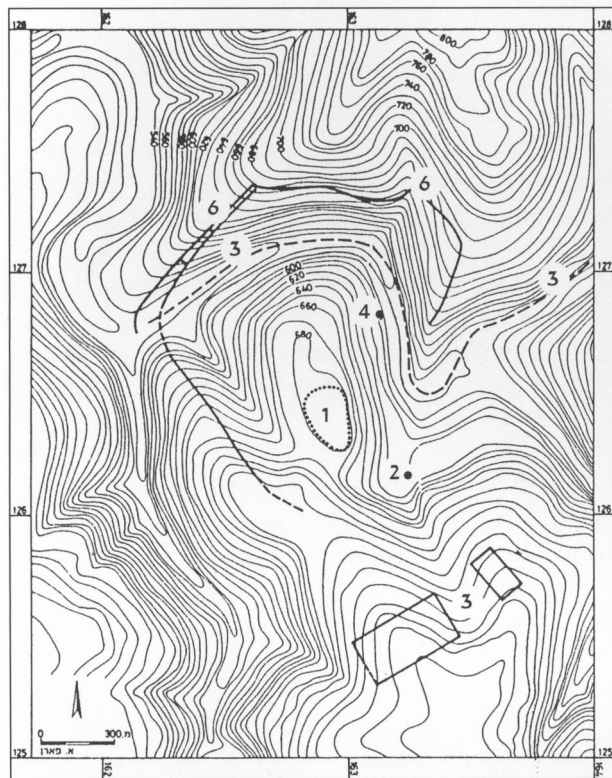
JSTOR

Israel Exploration Society is collaborating with JSTOR to digitize, preserve and extend access to *Qadmoniot: A Journal for the Antiquities of Eretz-Israel and Bible Lands* / כתב-עת לעתיקות ארץ-ישראל וארצות המקרא

חפירת בדיקה בביתר, מעוזו האחרון של בר כוכבא

דוד אוסישקין

אוניברסיטת תל-אביב



מפת ביתר וסביבותיה ושרידי המצור הרומי: 1. ח'רבת אל-יהוד; 2. המעיין; 3. הדרך הרומית מירושלים לעזה; 4. המוקם המשוער שנמצאה בו אבן המיל; 5. מחצת הצבא הרומי; 6. הדייק הרומי

החוקקה בסלע ליד המעיין. האב ז'רמה-דיראן פרסם אבן מיל שנמצאה בדרך הרומית למרגלות התל. אלברכט אלט ואדולף שולטן זיהו וחקרו את מערכת המצור המקיפה את ביתר, ואדולף רייפנברג זיהה לראשונה בתצלומי אוויר את שני המחצות הרומיים מדרום לאתר. א' ציקרמן, ו'ד קארול ושמואל ייבין סקרו את האתר ואת שרידיו. בשנת 1968 זיהה משה כוכבי יישובים ומצדים נוספים מתקופת מרד בר כוכבא באזור שמסביב לביתר. ולבסוף, בשנות השבעים ערך זאב ייבין, שהיה אז קמ"ט ארכאולוגיה ביהודה ושומרון, חפירות בדיקה בביתר.

בשנת 1948, לאחר שחולקה ארץ-ישראל בין ישראל

בקיץ 1984 ערכתי בביתר חפירת בדיקה מטעם קמ"ט ארכאולוגיה יהודה ושומרון כדי ללמוד על השרידים מימי המרד השני נגד הרומאים.* נחפרו שני שטחים בשולי התל, בצדו הדרומי, ונחשפו בהם שרידי הביצורים שהקימו מורדי בר כוכבא. הסקרים שנערכו בביתר במרוצת השנים ועמם ממצאי החפירה מאפשרים לשחזר תמונה ברורה של ביתר בת התקופה הרומית ושל מה שאירע במקום בסוף המרד השני, בשנת 135 לספירה.

תל ביתר – הידוע בשמו הערבי ח'רבת אל-יהוד – נמצא מדרום-מערב לירושלים, סמוך לכפר הערבי בתיר. מורדותיו של התל תלולים, והוא מוקף משלושה צדדים בגאות עמוקים. בצדו הצפוני גובל התל בעמק רפאים, שבו עברה הדרך הרומית מירושלים לעזה וכיום עובר בו קו הרכבת לירושלים. בקצהו הדרומי מתחבר התל לאוכף טופוגרפי המפריד בינו ובין ההר שמדרום לו, שעליו בני כיום הכפר הערבי בתיר. כאן המדרון מתון יותר, והגישה מכאן לתל ביתר נחה יחסית. ברור שמכיוון זה עברה דרך הכניסה אל היישוב העתיק. לא הרחק מכאן, במדרון ההר שמדרום-מזרח לתל, נובע המעיין שהיה מקור המים הראשי של היישוב בימי קדם.

השרידים הנראים על-פני השטח ושרידי מערכת המצור שמסביבו נבדקו ותוארו פעמים מספר במרוצת מאה השנים האחרונות. עד לחפירות שנערכו באחרונה בהנהלת ד"ר יצחק מגן, התמקדו החוקרים בשתי סוגיות הראשונה, האם אמנם ח'רבת אל-יהוד היא ביתר, מעוזו האחרון של בר כוכבא המתואר במקורות הכתובים; והשנייה, אם כך הדבר, מה ניתן ללמוד מהשרידים באתר על המרד ועל סופו. למרות שיש בידינו רק עדויות נסיבתיות, רוב החוקרים מסכימים כי ח'רבת אל-יהוד היא אכן ביתר.

חוקרים רבים גילו עניין בתל ביתר ובשרידים העתיקים שבו. החוקר הראשון שביקר במקום היה ויקטור ג'ון, בשנת 1863. שרל קלרמון-גאנו בדק את הכתובת הלטינית

* החפירה נערכה בסיוע המכון לארכאולוגיה של אוניברסיטת תל-אביב והחברה לחקירת ארץ-ישראל ועתיקותיה, בתומתם של מר הארט הסטן ורעייתו, ואחיו מר מארק הסטן מאינדיאנפוליס. חברי הצוות היו יהודה דגן, ארנה צמחוני והארכיטקט לארי בלקין. התצלומים משנת 1934 צולמו בידי ש"י שוויג.



תל ביתר, מבט מדרום-מערב

במיוחד להגעת היישוב. כנגד המילוי נבנתה חומת תמך ובה בחן עגול-למחצה. דומה שבקטע זה הייתה זו חומה משנית או עליונה. החומה המרכזית, שקטע ממנה השתמר בחזית ומתחת לבחן העגול-למחצה, עברה כאן בתוואי חיצוני ומעט נמוך יותר.

הבחן העגול-למחצה השתמר ברובו והחפירה נתנה תמונה נאמנה על אופיו. פני הקיר של הבחן בניית מאבני

וירדן, הותווה קו הגבול – "הקו הירוק" – לאורך קו הרכבת המתמשך בעמק רפאים, למרגלות האתר. ח'רבת אל-יהוד הפך להיות מוצב גבול של צבא ירדן ותעלות מגן ועמדות נפרו בשוליו, לאורך קו החומה העתיקה. הקרן הקיימת לישראל נטעה יערות ברכסים שמצפון לעמק רפאים וגרמה פגיעות קשות לדייק הרומי ולמבנים הקשורים לו. לאחר שאוחדה ירושלים בשנת 1967, התפתח הכפר בתיר והתרחב, נבנו בו בתים חדשים לרוב וכתוצאה מכך נפגעו מאוד השרידים העתיקים שבקרבת הכפר, ובכלל זה המחנות הרומיים. בתים רבים נבנו על מדרוני הדרומי של האתר העתיק ובתוך האוכף הרחב שמדרומו. על פסגת האתר סוקלו החלקות וניטעו עצי פרי, בעיקר עצי זית, ונהרסו שרידים שונים שקארול וייבין תיארו בכתביהם. ולבסוף, חפירות השוד הנעשות באתר זה שנים רבות התרחבו מאוד.

חפירות הבדיקה שלנו נעשו בשני שטחי חפירה בשולי התל. השטח הראשון היה בקצהו הדרומי של התל, שניכרת בו התרוממות פני הקרקע לעומת האזור הפנימי של האתר. סביר היה להניח שכאן חוזקו הביצורים במיוחד, וכי מכיוון זה פרץ הצבא הרומי אל ביתר.

בחפירה התברר ש"הפסגה הדרומית", הגבוהה במיוחד, נוצרה משפיכה מכוונת של חומר מילוי שהכיל שכבות אדמה חומה ואבני גיר קטנות וכתושות, המזכירות פסולת סיתות. בחומר מילוי זה לא נמצא כל ממצא. שפיכת המילוי נועדה להגביה באורח מלאכותי אזור זה, שהיה חשוב



תל ביתר, מבט מדרום-מזרח, 1934

שטח החפירה השני נמצא בשוליו המערביים של התל. המדרון באזור זה תלול למדי ומדרוג. כיום נמשכות לאורכו טראסות אבן מן העת החדשה ומעליהן חלקות חקלאיות צרות וארוכות שעצים נטועים בהן. דומה שצורת המדרון ותוואי הטרסות החקלאיות נקבעו לפי פני הסלע, המשתפע בתלילות ויוצר מדרגות, זו מתחת לזו, לאורכו של המדרון. קו החומה העתיקה נמשך לאורך מדרגת הסלע הגבוהה ביותר, שהיא נמוכה מעט ממפלס הפסגה, ומשתלב בטרסה חקלאית בת ימינו.

בחרנו לפתוח בחפירה במקום זה משום שכאן השתמר היטב קו הביצורים. בתחום השטח שנחפר נכללו מגדל מלבני שבחזיתו שולבו שני נדבכי אבני גזית, שני בחנים עגולים למחצה, וביניהם קטע קיר בנוי אבני גזית שנמשך בחזית החומה. כבר לפני תחילת החפירה היה ברור שקיר אבני הגזית אינו חלק מן החומה ואינו בן זמנה. אולם לא היה ברור הקשר שבין המגדל המלבני ובניית הגזית המשולבת בו למערכת הביצורים.

בחפירה התברר שיש כאן מבנים משתי תקופות: הקיר הבנוי אבני גזית קדום מן החומה, משני הבחנים העגולים למחצה ומן המגדל המלבני, ואילו הבחנים והמגדל הם חלק אינטגרלי של החומה. הקיר הבנוי גזית מושתת על הסלע והשתמר לגובה שני נדבכים. אורך קטע הקיר שהשתמר



בחן עגול-למחצה בחומה מתקופת המרד השני בקצה הדרומי של התל

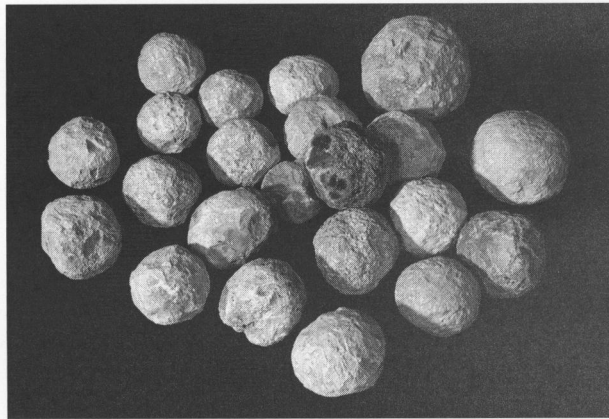
גוויל גדולות למדי ומהוקצעות המונחות בראשים. לבחן אין יסודות והוא מושתת על מילוי העפר והאבנים הכתושות. פנים הבחן מולא באבני גוויל קטנות יותר וביניהן עפר. בצדו הפנימי של קיר הבחן הושענו אבני הקיר ברישול ובלא סדר כנגד מילוי העפר והאבנים הכתושות. רוחבו המשוער של הבחן 8 מ' בקירוב, והוא בלט כדי 5 מ' מקו החומה.



הקיר הבנוי אבני גזית, החומה שמאחוריו, ובחן עגול-למחצה

שונים בממדיהם. ראש החץ הגדול בשניים, שחלקו האחורי חסר, השתמר לאורך 40 מ"מ, ואילו ראש החץ הקטן, שהשתמר חלק מהתקע שלו, מגיע באורכו הכולל ל-41 מ"מ. ראשי חצים מסוג זה מוכרים ממערות מדבר יהודה שנמצאו בהן שרידים מימי מרד בר כוכבא. שם נמצאו גם הקנים שאליהם חוברו ראשי החצים.

בחפירה נמצאו הרבה אבני קלע, ששימשו הן את החיילים הרומאים הן את המגנים. האבנים אינן אחידות בגודלן וחלקן אינן מהוקצעות; רובן עשויות אבני גיר בדרגת קושי שונת ומיעוטן עשויות אבן צור. השוני בגודלן ובסוגן, והצורה הלא מהוקצעת של חלקן, מרמזים שאבני הקלע הוכנו בידיים לא מאומנות ובמהירות. מעניין במיוחד ריכוז של 22 אבני קלע שהתגלה על המגדל המלבני, וברור שהן הונחו כאן כתחמושת למגנים שאיישו את המגדל. הן נמצאו במפלט נמוך כדי כ-1.5 מ' מקצהו העליון של המגדל, בצדו הפנימי, ומכאן ניתן אולי להסיק שבמרכז המגדל הייתה מרפסת מוקפת קיר מגן מכל צדדיה.



אבני קלע שנמצאו על ראש המגדל המלבני

לסיכום, נראה שנתוני החפירה מחזקים את ההנחה המקובלת, שיש לזהות את ח'רבת אל-יהוד עם ביתר, מעוזו האחרון של בר כוכבא. הקרמיקה המעטה שנלקטה במקום מלמדת שהיה זה יישוב לא גדול בחלקה הראשון של התקופה הרומית, עד לפרוץ המרד השני, אבל לאחרי הוא חדל להתקיים. כמו בתקופות קדומות יותר, קיומו של היישוב התאפשר משום שסמוך לו היה מעיין מים שופע שאיפשר לפתח במקום חקלאות אינטנסיבית, שהתבססה בוודאי על טראסות שנבנו במדרונות שמסביב, בדומה לטראסות המעובדות של הכפר בתיר. במורדות האתר לא ניכרים סימני יישוב ודומה שהיישוב התרכז על הפסגה. שטחו בתקופה הרומית היה כ-40 דונם. לפי מקדם צפיפות משוער של 25 עד 50 נפש לדונם, התגוררו כאן בין 1,000 ל-2,000 נפש. היו בביתר בנייני ציבור בניינים אבני גזית ואפשר שגם ביצורים כלשהם, אבל דומה שהיישוב לא היה מבוצר בחומה היקפית.

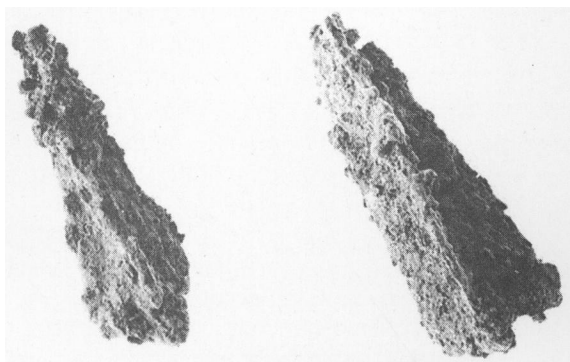
הוא 14.50 מ' בקירוב וקשה לדעת איך נמשך לשני הצדדים. במרחק קצר מאחורי קיר אבני הגזית מתרוממים פני הסלע במעלה המדרון, ולכן דומה שהקיר היה קיר תמך של מבנה ציבורי. קשה אף לשער כיצד נראה חלקו האחורי של המבנה שהקיר השתייך אליו.

אבני גזית משולבות בשני נדבכים בחזיתו של המגדל המלבני ועוד כמה אבני גזית התמוטטו מן המבנה ונמצאו בקרבת מקום. ברור שהאבנים שכאן הן בשימוש משני. אבני הגזית שבמגדל שונות בצורתן ובממדיהן מאבני הגזית של הקיר ודומה שהן השתייכו במקורן למבנה אחר. בשתי הקבוצות האבנים הן בעלות שוליים רחבים ומוחלקים ובלטיה מרכזית מעובדת עיבוד גס. סיתות זה אופייני לתקופה ההרודיאנית-רומית וברור שהמבנים אשר האבנים שולבו בהם הם בני תקופה זו.

החומה, הבחנים העגולים-למחצה, והמגדל המלבני נבנו בתקופה מאוחרת יותר. סגנון בנייתם דומה לזה של הבחן העגול-למחצה שנחשף בקצה הדרומי של התל. בצדום החיצוני הם מושתתים על מדרגת סלע. קיר החזית של הבחנים והמגדל בנוי מאבני גוויל גדולות, והן נשענות כנגד מילוי מלאכותי של אבנים ועפר. המילוי הכיל מעט חרסים מהתקופה הישראלית, וביניהם ידית קנקן עם טביעת "למך" ובה הסמל הדו-כנפי וחרסים מהתקופה הרומית.

פני הצד החיצוני של החומה עבים יותר ומהווים למעשה קיר תמך, הנשען בקצהו העליון אל מילוי אבנים. בצדה הפנימי תחתית החומה נמצאת במפלט גבוה בהרבה מזה של תחתית החומה בצדה החיצוני, והיא מושתתת על שכבות המילוי שהוזכר לעיל. פני החומה בצד הפנימי משופעות קמעא והן בנויות כנגד מילוי האבנים הממלא את פנים החומה, בחלקה העליון, עד לצדה החיצוני. דומה שהחומה, המגדל, והבחנים התרוממו לגובה של 5 מ' בערך. בצדה הפנימי התרוממה החומה כדי 1.50 מ' מעל לפני הקרקע, כך שהלוחמים יכלו לעמוד מוגנים מאחוריה ולירות משם.

שרידי התחמושת של הקרב שנערך בביתר נמצאו אף הם בחפירה. על הבחן העגול-למחצה שבקצה האתר הדרומי התגלו שני ראשי חצים מברזל במצב השתמרות גרוע. שניהם מטיפוס ראשי החצים בעלי שלוש צלעות ותקע, אלא שהם



ראשי חצים מברזל שנמצאו על ראש החומה

צפון, לעומת זאת, לא הוכלל בתחום החומה חלק מפסגת החר שלא היה מיושב, בר כוכבא הניח בוודאי, כי מכיוון זה לא יסתער הצבא הרומי.

כפי שכבר הבחינו קארול וייבין, החומה בנויה ברשלנות רבה וצורתה אינה אחידה בקטעיה השונים. ניכר שהיא נבנתה במהירות, לצורכי השעה. הדגש הושם ביצירת קו מגן שיעצור את ההתקפה, ולא בבניית מבנה מוטומנטלי. בוני החומה שפכו מילויי עפר ואבנים שנלקחו מאזורים אחרים של התל ובנו כנגדם חומת תמך. הם התכוונו ליצור במהירות קו הגנה שגובהו 5 מ' או יותר ולאורכו מגדלים ובחנים שעליהם יוכלו המגנים לעמוד ולהילחם.

לעניין הביצורים, יש להזכיר את האוכף הסמוך לקצה הדרומי של האתר, בינו ובין החר שמדרום לו. לפי הדעה המקובלת, הועמק האוכף באמצעות חציבה כדי להקשות על הגישה לאתר. אם אמנם כך היה, הדבר מלמד על מאמץ רציני לבצר את המקום בתקופת המרד השני או קודם לכן. לא בדקתי אפשרות זו, אבל לדעתי הסבירות לכך נמוכה מאוד.

דעה מקובלת אחרת היא שניתן לזהות סוללת מצור רומית באוכף, למרגלות המדרון. מדובר בערמת אבנים צרה וארוכה, שכיוונה ניצב לכיוון מדרון האתר וקצה העליון במחצית המדרון בערך. בעת האחרונה נפגעה ה"סוללה" כאשר נבנה בית בתוך האוכף והדבר אינו מאפשר לעמוד על אופיה. אך לדעתי אין זו אלא ערמה גדולה של אבני סיקול מן העת החדשה, שנשפכו כאן בגבול שבין שתי חלקות חקלאיות, ואין לה דבר עם סוללה ועם המצור הרומי.

על הקרב עצמו לא ידוע לנו הרבה. הצבא הרומי פרץ אל ביתר בלי שנוקק לסוללת מצור. המגנים הרבו לירות באבני הקלע שסותתו במהירות, אך הקרב הסתיים לפני שטרו כל האבנים שהוכנו על החומה. משנכבשה ביתר, הרס הצבא הרומי את היישוב כליל וערך טבח נורא בתושביו ובמגניו. גם בר כוכבא ואנשיו נהרגו ובכך הגיע המרד השני נגד הרומאים אל קצו המר. סיפורי הטבח מהדהדים במקורות הכתובים. התלמוד הירושלמי למשל מספר: "והיו (הרומאים) הורגין בהם (ביהודים) והולכין, עד ששקע הסוס בדם עד חוטמו. והיה הדם מגלגל סלעים משאוי ארבעים סאה, עד שהלך הדם בים ארבעת מיל; אם תאמר שהיא קרובה לים, והלוא רחוקה מן הים ארבעים מיל" (תענית פ"ד ה"ה, כד ע"ב).

הרס ביתר היה מוחלט ומאז לא חודש בה היישוב. רק שמו הערבי של האתר, ח'רבת אל-יהוד, משמר הד עמום לאשר התרחש כאן בימיו האחרונים של המרד האחרון נגד הרומאים.

ספרות נבחרת

- ד' אוסישקין, חפירת בדיקה בביתר, מצורתו האחרונה של בר-כוכבא, ארץ-ישראל כג, ירושלים תשנ"ב, עמ' 260-275.
- ש' ייבין, מלחמת בר-כוכבא, (מהדורה שנייה מתוקנת), ירושלים 1952.
- ש' אברמסקי, בר-כוכבא, נשיא ישראל, תל-אביב 1961.
- י' ידן, החיפושים אחר בר-כוכבא, תל-אביב וירושלים, 1971.

הערכת גדול היישוב ומספר תושביו היא לתקופה שלפני פרוץ המרד השני. ייתכן שבעת המרד התרכזו כאן הרבה אנשים נוספים, הן פליטים הן חייליו של בר כוכבא. מכל מקום, ברור שהמספר ארבע מאות בתי-כנסת או חמש מאות בתי-טופרים, שהמקורות התלמודיים מציינים, הוא מוגזם ביותר.

בר כוכבא בחר להקים את מפקדתו כאן בוודאי מארבע סיבות: קרבתה של ביתר לירושלים; קרבתה לדרך המרכזית מירושלים לעזה; הקרבה למעיין מים שופע; ולא פחות חשוב – מיקומה הטופוגרפי של ביתר בראש הר מוקף בגאיות עמוקים משלושה צדדים.

משהגיע הצבא הרומי אל ביתר בשנה האחרונה למרד, הייתה מטרתו העיקרית לתפוס את בר כוכבא ואנשיו בחיים או להרגם, אך לא לכבוש את המקום. היחידות הרומיות התמקמו בשני מחנות מרכזיים מדרום לביתר, שמשם הייתה הגישה אל המקום נוחה למדי, וראשית דבר הקימו מסביב ליישוב דייק (חומת מצור היקפית בנויה אבן) שמנע את הנצורים מלהימלט. בקטעים של הדייק ניתן להבחין כיום במבנים, בוודאי לצורכי היחידות ששמרו עליו. בצד הדרום-מזרחי נבנה הדייק מן הסתם בין היישוב והמעין, וכך נמנעה מאנשי בר כוכבא הגישה אל מקור המים שלהם. שתיים מן היחידות שחננו ככל הנראה בקרבת המעיין, ואשר השתייכו ללגיון החמישי, המקדוני, וללגיון האחד-עשר, הקלאודי, חקקו בסלע הסמוך כתובת זיכרון בשפה הלטינית, לזכר שבתם במקום. שרידי הכתובת השתמרו עד היום.

כאשר התברר שהצבא הרומי עומד לתקוף את ביתר, מיהר בר כוכבא לבנות חומה מסביב ליישוב. החומה התבססה בחלקה על מבנים או על ביצורים קיימים ודגש מיוחד הושם בחיזוק הפינה הדרום-מזרחית שלה, אל מול האוכף הטופוגרפי שבו עברה דרך הגישה הנוחה אל היישוב. בצד



הכתובת הלטינית ליד המעיין, 1934