



## קברי ירושלים בימי בית שני - עמוס קלוזר ז"ל ובוועז זיסו - חלק א' <sup>1</sup>

מחקר הנקרופוליס של ירושלים בימי בית השני, מהתקופות ההלניסטית המאוחרת (החשמונאית) והרומית הקדומה (הרודיאנית) נשען על חפירות וסקרים ארכיאולוגיים שנעשו בעיר ובסביבתה מאז המאה התשע עשרה. תוצאותיו מאפשרות סרטוט מפה המציגה את תפוצת הקבורה סביב חומות העיר. מתברר כי סביב העיר יש כ-900 מערות קבורה מאותה עת המוכרות לנו לפי שעה, והן יוצרות טבעת צפופה של קברים. מפת הקבורה של ירושלים, שמעטות דוגמתה בערים אחרות במזרח, מתייחדת במספרם הרב של הקברים שנסקרו, נחפרו ופורסמו. חלק מן החפירות בוצעו במערות שנתגלו בלתי מופרעות וממצאיהן נותרו באתרם. פריסת המערות סביב העיר תורמת להבנת עניינים רבים כגון בעלויות על קרקעות, המערך החקלאי הסובב, תוואי הדרכים ומיקום כפרים וחוות חקלאיות בטבעת המקיפה את העיר ורוחבה כדי חמישה קילומטרים ויותר. בחפירות באזור ממילא, בכתף הינום ובהר ציון זוהה המשך שימוש במערות קבורה אחדות. בכמה קברי אצטבות מתקופת בית ראשון השתמשו ברציפות בתקופות הפרסית וההלניסטית הקדומה. בקברים אלה נקברו כנראה תושבי העיר שהתגוררו בתוך החומות ולא היו בעלי נחלות בקרבת העיר. תושבים אמיזים בעלי נחלה נקברו באחוזת קבורה משפחתית בתחומי הנחלה, כגון קבר יסון.

### מערת הקבורה

בתקופת הברזל הייתה נהוגה מערת קבורה מרובעת עם אצטבות (מדפים) לאורך שלוש מצלעות החדר. בצלע הרביעית נקבע פתח הכניסה למערה. בור עמידה הותקן ברצפה במרכז החדר, לאפשר לעוסקים בקבורה עמידה בקומה זקופה אם תקרת המערה הייתה נמוכה מלאפשר זאת. כך הוא הממצא ברובן של 136 מערות הקבורה מימי הבית הראשון שסביב העיר הקדומה. חלק ממערות אלה המשיך לשמש לקבורה של מתי העיר בתקופות הבבלית, הפרסית וההלניסטית הקדומה, זאת על סמך ממצאים שבתוכן ובהיעדר הוכחות כי מערות כאלה נחצבו באותן תקופות.

נדמה כי מערות חדשות החלו להיחצב במחצית הראשונה של המאה השנייה לפסה"ג, ומסוף אותה המאה לערך החלו להופיע כוכים - תאי קבורה מוארכים חצובים בניצב לדופן חדר הקבורה. הכוכים היו למאפיינים שכיחים של מערת הקבורה בתקופות ההלניסטית המאוחרת (החשמונאית) והרומית הקדומה (הרודיאנית). במאה הראשונה לסה"ג נוספו במערכות הקבורה חדרים עם אצטבות מקורות בקמרון. אצטבות אלה מכונות במחקר אַרְקוֹסוּלִיָה (ארקוסוליום ביחיד) ובעברית מקמרים.

המחקר הארכיאולוגי יוצא נשכר מהחשיבות שיוחסה לטיפול במתים בירושלים ומתשומת הלב שהוקדשה להטמנתם במערות משום שהשתמרות השרידים במערות טובה לאין שיעור מהשתמרותם על פני השטח. רוב המערות כוסו ונעלמו מן העין במהלך הדורות, ורק הפיתוח המודרני הביא לחשיפתן המחודשת ואפשר את מחקרן. הנתונים שנאספו מהן רבים ובעלי משמעות בכל הקשור ללימוד אופן הטיפול במתים. המידע שהתקבל מהממצא הקשור לקבורה מספק נתונים על אודות האוכלוסייה ועל המבנה הפיזי והחברתי של רכיביה באותה עת. מחקר הקבורה מאפשר להכיר ולהבין כיצד נטו קשרים חברתיים וכלכליים בין משפחות ופרטים. הממצא מלמד על תחומי חיים רבים: אורחות החיים, רמת המחיה, הדמוגרפיה, סוגי מזון שנצרכו, רמת הבריאות וסיבות המוות, טיפולוגיה של כלי חרס, כלי זכוכית, כלי אבן וכו'. דרך השכבת המתים, דרך ליקוט העצמות (איסוף העצמות מקבורה ראשונה



קבר אבה הכהן בגבעת המבחר  
צילום: פטר-פן סטפנסקי

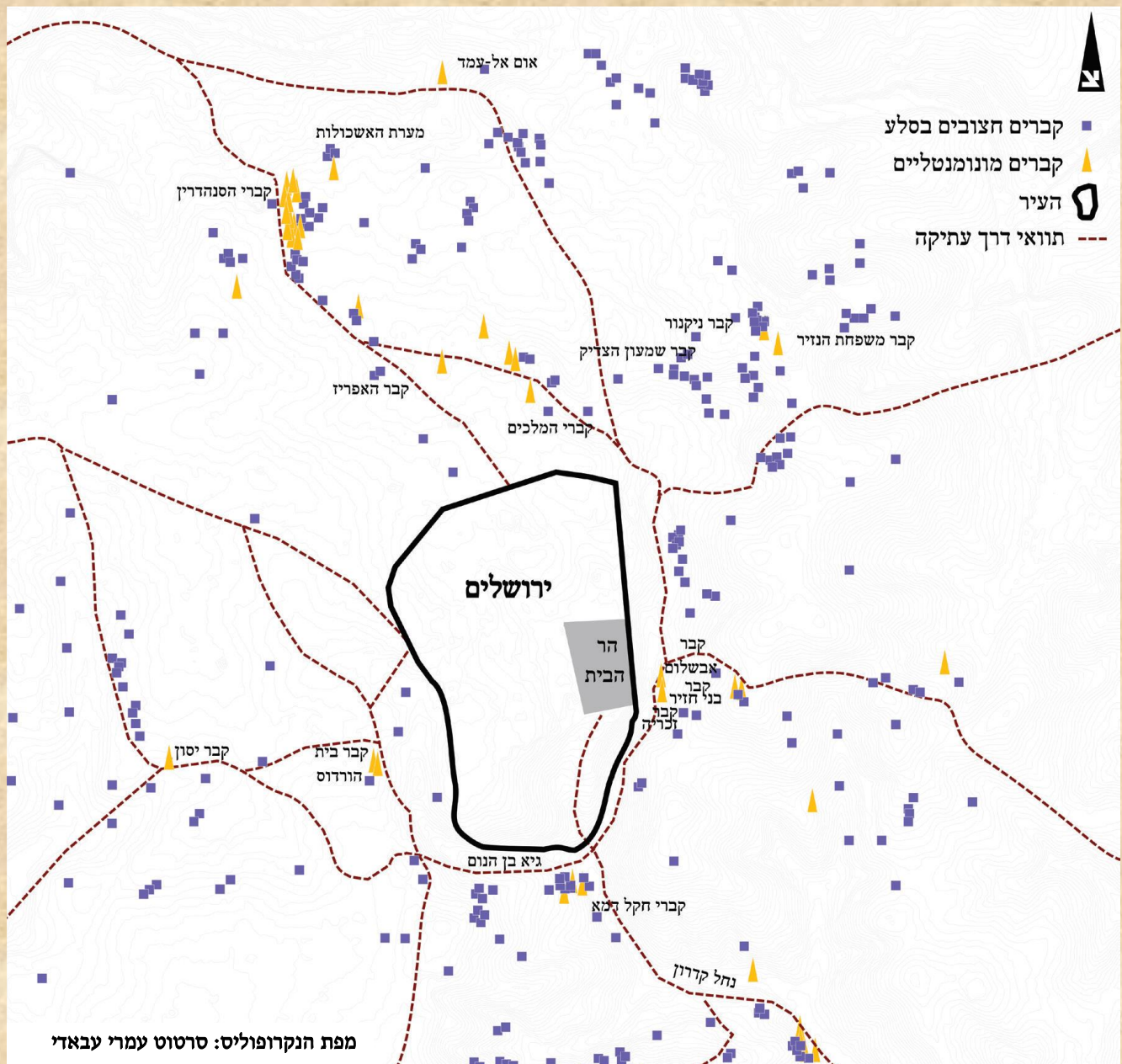
<sup>1</sup> חלק ראשון מתוך סדרת מאמרים המבוססים על מאמרים של הכותבים בספר ירושלים, בימי הבית השני בהוצאת יד יצחק בן-צבי. סדרת המאמרים נמסרה לעריכה ולפרסום על ידי פרופ' בועז זיסו. תגליות מבקשת להקדיש את סדרת המאמרים לפרופ' עמוס קלוזר ז"ל, איש יקר, חוקר רב פעלים ומורה בכל רמ"ח אבריו.





והנחתן בחלל חצוב או בגלוסקמה). מקום החפצים מקנה ידיעה ראשונה במעלה על יחסם של הקדמונים לקבורת בני משפחותיהם. מתוך מחקר שמות הנקברים אפשר ללמוד על קשרים אתניים ודתיים ועל ארגון משפחתי וחברתי שהתקיים בתקופה. על גבי גלוסקמאות נמצאו כתובות בעברית, בארמית וביוונית יותר משנמצאו על מבנים ועל חפצים בחפירות העיר עצמה. מכך אפשר ללמוד למשל על נשים ועל מקומן במשפחה, על תפוצת הלשון היוונית בקרב תושבי ירושלים היהודים ועל קשרים בין משפחות יהודיות בירושלים ובארצות שכנות.

## השתרעות הנקרופוליס ומאפייניו



מפת הנקרופוליס: סרטוט עמרי עבאדי

הסקירה לעיל הוכנה על ידי תגליות - מיסודו של מכון ישראלי לארכיאולוגיה (ע"ר) כל הזכויות שמורות ©  
 אין לשכפל, להעתיק, לתרגם, לצלם, להקליט או להעלות למאגר מידע ללא אישור בכתב מנציג מוסמך של תגליות.





בתחום הנקרופוליס (עיר הקברים, מיוונית: נקרונ = גופת מת; פוליס = עיר) של ירושלים, במשבצת הגיאוגרפית שהגדרנו, המשתרעת על 6 X 7 קילומטרים, ידועים כ-900 מערות קבורה ולמעלה מ-40 שוחות וקברי שדה, שנועדו בעיקר לקבורת בודדים. כמו כן מוכרות כיום עוד למעלה מ-150 מערות קבורה בטווח של 3.5 עד 5 קילומטרים מהעיר, המצויות ברצועה היישובית הסובבת אותה. אפשר לפיכך לסכם כי בירושלים ובסביבתה הקרובה מוכרות כיום למעלה מאלף מערות קבורה. על אודות כשליש מהן קיים מידע ארכיאולוגי מלא ומפורט, אך על אודות רובן יש בידינו רק מידע חלקי ומקרי.

ידועות גם כמה עשרות מערות קבורה מתקופת הברזל, שהמשיכו לשמש לקבורה בימי הבית השני. תכניתן האדריכלית של מערות אלה לא שונתה. מערות רבות נתגלו פגועות או שדודות, חלקן שימשו מאוחר יותר ונפגעו גם בחציבות נוספות, ולכן המידע עליהן לוקה בחסר. המספר הגדול של המערות הידועות והממצא המגוון נותנים בידינו בסיס מוצק לניתוח הנתונים, להשוואתם ולעיומתם עם המקורות הכתובים ולהבנת חיי היהודים ומנהגי הקבורה שלהם בתקופת הבית השני. הממצא מלמד כי 'שכונות הקברים' היו ערוכות בריכוזים סביב העיר. למשל, מבט על מפת הקברים בהר הזיתים מלמד על ריכוז גדול בחלקת הפרנציסקנים, שבה כ-170 קברים מתקופות שונות. אין מידע ארכיאולוגי על האזורים הסמוכים לחלקה זו ויש להניח שמצב הממצא בהם היה דומה, אך המידע עליהם לא הגיע לידי החוקרים. אנו מעריכים שמערות קבורה רבות מאוד נפגעו והוסרו ללא דיווח. מאידך גיסא מערות רבות עדיין חבויות בלי שנודע מקומן.

לסיכום, מספרן הכולל של מערות הקבורה מימי הבית השני בירושלים עולה כמה מונים על מספר המערות הידועות לנו, שהן המדגם לצורך מחקר זה.

## מסלע ומחצבות

ירושלים של ימי שני בנויה על גיר מגיל טורון, בתצורת בינה. ממערב לעיר מצויות בעיקר שכבות של גיר בינוני וקשה ומזרחה גיר רך. בבדיקה של פריסת כ-660 מערות קבורה ביחס לתצורות הגיאולוגיות התברר כי למעלה ממחצית המערות נחצבו בתצורות הרכות של מנוחה ומישש. ברבדים רכים יחסית של תצורת כפר שאול מצויות כמה עשרות מערות. נחצבו גם מערות במסלע קרטוני או דמוי אבן חול רכה בתצורת מיזי חילו. קרוב למחצית מכלל המערות נחצבו בתצורות המלכה, המיזי חילו והמיזי אחר. מערות רבות נחצבו בסלע הקרטון מגיל הסנון, הרך והשכיח מצפון-מזרח, ממזרח ומדרום-מזרח לעיר. נראה כי מספר המערות בקרטון היה רב יותר משום קלות התקנתן. באזורי הקרטון מצויות מערות גדולות (למשל באזור נחל קדרון, נחל קדום, הר הזיתים והר הצופים) ובהן גם מערות מפוארות. בגלל עמידות סלע הטורון בפני פגעי הזמן בדרך כלל נשתמרו בו המערות במצב טוב למדי, כולל אפריזים מעוצבים וגמלונים שגולפו בידי אומנים. לעומתן המערות שנחצבו בקרטון נהרסו או נשחקו ביתר קלות.

את היעדרן של מערות באזורים מסוימים אפשר לייחס למסלע. למשל השטח שמדרום לגבעה הצרפתית מכוסה צור, ומתחתיו קרטון פריך במיוחד. עמק רפאים מכוסה קרקע מתאימה במיוחד לעיבוד חקלאי, ואינו מתאים לקבורה. נראה אם כן כי בדרך כלל המסלע היה גורם חשוב בבחירת מקום מערת הקבורה.

בשטח הנקרופוליס, ובעיקר באזורי המלכה, מצויות מחצבות אבן רחבות ידיים וסביר שרבות מהן פעלו בימי בית שני. ריכוזים של חציבות מתקופה זו מצויים בין היתר באזור רחוב שמואל הנביא ובסנהדריה, רמת אשכול (סביב מערת האשכולות ושכנותיה), רמת שלמה, תל ארזה, אזור היכל שלמה, מגרש הרוסים, מחנה יהודה, גיא בן הינום וכתף הינום. נוסף על המחצבות בשכבות הטורון אותרו גם מחצבות נארי בסביבת הר הזיתים והר הצופים. מחצבות באזורי קרטון מתצורות מנוחה וקעקולה נועדו לבנייה מקומית ולתעשיית כלי אבן וגלוסקמאות. ברוב התקופות ובמיוחד בימי הבית השני נעשתה החציבה בירושלים במחצבות פתוחות בשיטה אופקית ובקירות ישרים ולא במערות שחתכן האופקי עגול, דמוי פעמון, כמצוי באזור שפלת יהודה. בשטחים מסוימים של המחצבות הצפוניות הותקנו במהלך המאה הראשונה לסה"נ מערות קבורה, חלקן מונומנטליות, והן מאוחרות לחציבת האבן העיקרית. יש בכך סיוע עקיף לתיארוך אזורי הקבורה הצפונית לאמצע המאה הראשונה לסה"נ. מלאכת החציבה נעשתה בידי חוצבים מקצועיים (משנה, בבא בתרא ו, ה) בעלי ניסיון, מאחר שמלאכה זו ובניית הנפש (מצבת הקבורה) הצריכו מיומנות. הנפש לעתים הייתה בנויה ולעתים חצובה בסלע. המונח נזכר במשנה (שקלים ב, ה) וגם בכתובת בני חזיר.

את החציבה התחילו כמובן מהחוץ והמשיכו פנימה לעומק הסלע, מפתח הכניסה אל חדרי המערה. לעתים נחצבו הכוכים והארקוסוליה בסמוך להתקנת החדר. במקרים אחרים נקל להראות שמתקני קבורה נוספו תוך כדי השימוש במערה. גושים קובייתיים הוצאו מחדרים ומבורות עמידה לאחר שנחצבו תעלות סביב קווי המתאר שלהם כדי לנתקם מסלע האם. מהכוכים הוצא חומר האבן בצורת שברי אבן קטנים. אבני הסגירה של כוכים והגוללים במערות שנחצבו בקרטון הותקנו בדרך כלל מאבן נארי או מקעקולה, סלעים קשים יותר ועל כן מתאימים יותר למטרה זו, שהובאו כנראה מאזורים אחרים.





## קברי ירושלים בימי בית שני - עמוס קלונר ז"ל ובוועז זיסו - חלק ב' 1

### הלכות איסור קבורה בירושלים והממצא הארכיאולוגי

הלכות איסור הקבורה נידונו במקורות בהרחבה: "אין מלינין בה [בירושלים] את המת ואין מעמידין בתוכה עצמות אדם [...] ואין מקימים בה קברות חוץ מקברי בית דוד וקבר חולדה הנביאה, שהיו שם מימות הנביאים הראשונים' (תוספתא, נגעים ו, ב'). כל הקברות מתפנין חוץ מקבר המלך ומקבר הנביא. ר' עקיבא אומר אף קבר המלך וקבר הנביא מתפנין. אמרו לו: והלא קבר בית דוד וקבר חולדה הנביאה היו בירושלים ולא נגע בהם אדם מעולם. אמר להם: משם ראייה? מחילה הייתה להן והייתה מוציאה טומאה לנחל קדרון" (תוספתא בבא בתרא א, ז).

גילוי שתי מערות קבורה ליד החומה המערבית של העיר העתיקה, שפוננו מן העצמות והחפצים שהיו בהן, כנראה בימי בית שני, מעיד כי הלכות אלה קוימו.

אדולף ביכלר, אלכסנדר גוטמן ואחרים דנו בנוסחי האיסור. גוטמן סבר כי התקנות מאוחרות לימי בית שני. אך על פי הממצא הארכיאולוגי ברור שהן מולאו בקפידה קודם לחורבן בית שני. למשל, בכתובת הארמית המכונה 'ציון עוזיה מלך יהודה' נכתב מפורשות ש"לכאן הובאו עצמות עוזיה מלך יהודה ואל למפתח."



קבר בסנהדריה, צלם לא ידוע, ארכיון יד יצחק בן צבי

הקבורה נאסרה בערים: "מרחיקין את הנבלות ואת הקברות ואת הבורסקי מן העיר חמישים אמה" (משנה, בבא בתרא ב, ט). כמו כן "מפנים קברים שהקיפתן עיר" (תוספתא, בבא בתרא א, יא). במגילת המקדש מצוי צו של איסור קבורה בכל מקום. הממצא הארכיאולוגי ביישובי התקופה היהודיים אינו תומך בכתוב במגילת המקדש, ממנו עשוי להשתמע כי הבריות נהגו לקבור 'בכל מקום'. בירושלים הודגש איסור זה בין שאר החוקים שנתייחדה בהם העיר, שטעמם טומאה וטוהרה. יש מקום להשערה כי באיסור הנבלות, הבורסקי והקברות בעיר נוסף על

ענייני טוהרה היה טעם אקולוגי. בירושלים הודגש איסור קברות, בין שאר הלכות ירושלים, בענייני טומאה וטוהרה. החוקרים נחלקו בשאלת זמנן של התקנות הללו, אם גיבושן וכתבתן מסוף ימי הבית או מהמאה השנייה לסה"נ. מדברי שמואל קרויס וגוטמן עולה כי לא הקפידו על איסור קבורה בירושלים עד סמוך לימי החורבן. מסקנה זו מבוססת על ניתוח הלכות ולא על ממצא ארכיאולוגי.

הממצא הארכיאולוגי בעיר העתיקה ובסביבתה, שנכללה בתחום העיר של תקופת בית שני, מאשש את קיומה של ההלכה האוסרת קבורה בעיר. מסיכום הממצא אפשר ללמוד גם על שלבי התפתחות העיר: בשטח המוקף בחומה הראשונה לא נמצאו קברים מימי הבית השני. כך גם בשטח המקובל כמוקף בחומה השנייה. מהשטח הבנוי שנוסף לעיר עם בניית החומה השלישית פונו הקברים הידועים. כך אירע לקברים באזור כנסיית הקבר ובמקומות אחרים. נראה כי חלק מהקברים נהרסו בעת שהסלע הוסר ושונה לבלי הכר.

<sup>1</sup> חלק שני מתוך סדרת מאמרים המבוססים על מאמרים של הכותבים בספר ירושלים, בימי הבית השני, בהוצאת יד יצחק בן-צבי. סדרת המאמרים נמסרה לעריכה ולפרסום על ידי פרופ' בועז זיסו. תגליות מבקשת להקדיש את סדרת המאמרים לפרופ' עמוס קלונר ז"ל, איש יקר, חוקר רב פעלים ומורה בכל רמ"ח אבריו.





## השתרעות הקברים סביב ירושלים

קלונר הציג במחקרו נתונים של כ-660 מערות שהיו מוכרות עד שנת 1980 על פי מרחקן מחומת העיר הנוכחית. מטבלה זו עולה כי למעלה מתשעים אחוזים ממערות הקבורה שוכנות בטווח של עד שלושה קילומטרים מחומת העיר. אפשר ללמוד ממדגם זה על השתרעות עיקרו של הנקרופוליס. מערות נוספות שהשתייכו לתושבי העיר נחצבו מעבר לרצועה זו בדלילות רבה. משמעו של דבר כי אינטנסיביות ניצול המערות ביחס ליחידת שטח קטנה עם הגדלת המרחק מהעיר.

בבדיקת כיווני השתרעותן של כ-800 מערות, הציג זיסו את ההתפלגות הזאת: מצפון לעיר 309 מערות שהן 38%; ממזרח לעיר 124 מערות שהן 16%; דרומית לעיר 237 מערות שהן 30%; ומערבית לעיר 123 מערות שהן 16% ובסך הכל 793 מערות. בחינת התפלגות המערות על פי המסלע מובילה למסקנה העיקרית: אין התאמה בין חלוקת הגזרות לבין פריסת התצורות הגיאולוגיות לבד מהצד המערבי. בצפון, במזרח ובדרום מצויים סלע רך, סלע בינוני ואף סלע קשה יחסית. הגזרה המערבית שהמערות בה מעטות יחסית, עיקרה תצורת מיזי אחר ואדמת אלוביום. נמצא כי הטעם העיקרי למיעוט יחסי של מערות במערב היה קושי הסלע.

רבי עקיבא נתן פרשנות למשנה, בבא בתרא ב, ט' אשר הוזכרה לעיל: "מרחיקין את הנבלות ואת הבורסקי מן העיר חמישים אמה. אין עושין בורסקי אלא למזרח העיר. רבי עקיבא אומר: לכל רוח הוא עושה חוץ ממערבה ומרחיק חמישים אמה (השוו גם תוספתא, בבא בתרא א, י) הירושלמי לאותו עניין (בבא בתרא ב, ח, יג ע"ג) מסביר את טעמו של רבי עקיבא, שממערב הרוח תדירה. תנא קמא סובר שם שרשאים לחצוב את מערות הקבורה מכל העברים ובלבד שירחיק חמישים אמה. אפשר שאכן היו שהתחשבו ונהגו כהלכת רבי עקיבא, אך בפועל היו שנהגו בניגוד לכך וכסברת תנא קמא. נראה כי טעמו של רבי עקיבא עומד באופן חלקי בלבד במבחן של ירושלים: המערות מרוחקות מאות מטרים מן העיר ולא היה חשש לריחות. המערות נסגרו באבני גולל בקפידה ואין ספק שלא בקעה מהן צחנה. רבי עקיבא, אשר ספק רב אם אכן עסק בציטוט זה בענייני ירושלים, נקט מקדם בטיחות גבוה למניעת מפגע ריחות חמור. לפי הלכת רבי עקיבא זו לא היו צריכים לכאורה להתקין מערות בצפון-מערב, כי משם תדירות הרוחות בירושלים. ואולם במציאות היה המצב שונה. התמונה המתקבלת מתפרוסת המערות ומפיזורן סביב העיר (מפה בחלק א' של סדרת המאמרים) מורה כי אין כאן מערכת המאורגנת מטעמה של רשות מרכזית וסדורה בדגמים נבחרים (כגון לאורך דרכים וכיווני מורדות). המערות ערוכות בדגם של מקבצים סביב העיר, במקומות שהסלע התאים לחציבתן. עם זאת קיימת בירושלים הרחקה של מערות קבורה מן הדרכים הראשיות.

מערות קבורה מוקמו בתחומי אחוזות חקלאיות של משפחות, וכל משפחה

דאגה למערת קבורה משלה. כך אפשר להסביר מיקום מערות בודדות, שאינן צמודות לאחרות (כגון קבר יסון, מערת אום אל-עמד ועוד). מערות אלה היו מן הסתם בתחום האחריות המשפחתית, במסגרת הבעלות על הקרקע. אוכלוסיית ירושלים הייתה ברובה עירונית והמשפחות לא היו בעלות קרקע משלהן. הן רכשו חלקת אדמה מבעליה לצורך התקנת אחוזת הקבורה המשפחתית. אפשר לשער כי בעל שטח ומשפחתו קברו שם תחילה, ועם התפשטות הנקרופוליס יכלו למכור את יתרת הקרקע לאחרים (השוו משנה, בבא בתרא ו, ח). כך התפתחו שכונות גדולות של מערות קברים בריכוז מרשים (גיא בן הינום, מדרון הר הזיתים - דומינוס פלוויט, הגבעה הצרפתית, הר הצופים, נחל אצל - מורד ארמון הנציב), והמערות שבהן צמודות לעתים זו לזו. אל הקברים הוליכו דרכים ושבילים. קרוב לוודאי שהאבלים השתמשו בדרך הראשית ופנו לדרכי משנה ולשבילים שהתפצלו ממנה וקירבו את מסע ההלוויה אל מערת הקבורה. נראה כי הלשון המציינת "דרך הקבר אין לה שיעור", מבטאת היבט של מסע ההלוויה, שהורשה לחרוג מן התוואי המוגדר של הדרך.

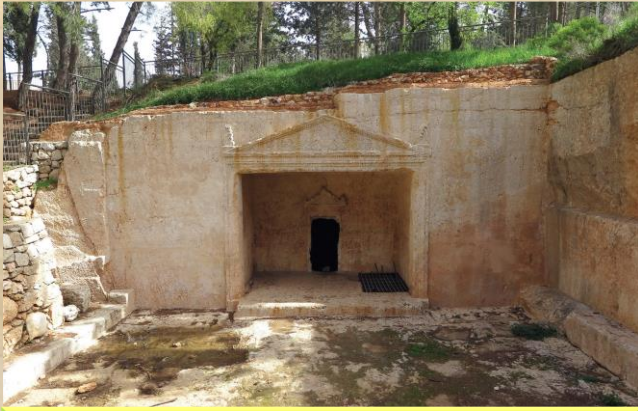


קבר יסון בשכונת רחביה בירושלים





## קברי ירושלים בימי בית שני - עמוס קלוזר ז"ל ובוועז זיסו - חלק ג' 1



חצר קברי הסנהדרין וספסלים משני צדיה. צילום: בוועז זיסו

### מקום הקבורה: המערה וחלקיה

למכלול האדריכלי ששימש לקבורה שני חלקים השונים זה מזה בתפקודם:

- א. האגף שמחוץ לפתח הכניסה למערה הכולל חצר, חדר מבוא, או שניהם יחדיו. לעתים יש מצבה מעל או סמוך למערה (מצבה המשמשת כ'נפש').
- ב. האגף המשתרע מפתח הכניסה פנימה, ששימש לקבורה.

### חצר הקבר

החצר היא התחום הפתוח החיצוני שממנו נכנסו אל המערה היישר מפתח הכניסה או דרך מבוא. 'ואיזה הוא חצר הקבר? זו הגת שהמערות פתוחות לתוכו' (תוספתא, אהלות טו, ו-ז). החצר מושווית למשטח המרכזי של הגת, שעליו הניחו את אשכולות הענבים טרם דריכתם, ופתחי מערות הקבורה - לשקעים בצדי המשטח. המונח 'חצר' מתייחס לכל משטח קטור מיושר או מדורג. חצרות מצויות ברבות ממערות הקבורה. לעתים קרובות איננו יכולים לזהות בוודאות את חצר המערה משום שזו לא נחקרה או הוסרה בחציבה מאוחרת יותר. במקרים אחדים, פעמים בשל הטופוגרפיה, מצטמצמת החצר למדף צר בחזית המערה. להתקנת החצר היו שתי סיבות:

- א. זהו תחום הכניסה אל המערה. חציבת החצר בסלע יצרה קירות אנכיים שבהם הותקנו פתחי הכניסה למערות.
  - ב. החצר מילאה תפקיד חשוב בתהליך הקבורה: בה ניצבו נושאי מיטת הנקבר, והיא שימשה בית מִסְפָּד. ספסלי אבן חצובים שהושארו בהיקף החצר מעידים כנראה על טקס אבלים שהתנהל בה. יש שהכינו את המת לקבורתו בחצר המערה. במדרון ההר המשופע או במצוקי סלע נחצבו בקלות יחסית חזית אנכית למערה ולצדיה, בניצב, שני קירות. כך מוקפת החצר למעשה בשלושה קירות ופניה פתוחה למדרון. בדרך כלל קיים מתאם בין גודל החצר ליכולתם הכלכלית של בעלי הקבר. חצר גדולה משתייכת לרוב למערה גדולה, המצטיינת באיכות חציבה ובעושר עיטורים, אם הטופוגרפיה מאפשרת זאת.
- מקובל על החכמים כי מידות החצר צריכות להיות לפחות שש על שש אמות, כשיעור המקום הנדרש למיטת המת ולקובריו, כמוצג במשנה (בבא בתרא ו, ח'): "ועושה חצר על פי המערה שש על שש, כמלוא המיטה וקובריה, ופותח לתוכה שתי מערות: אחת מכאן ואחת מכאן. רבי שמעון אומר: ארבע, לארבע רוחותיה. רבן שמעון בן גמליאל אומר: הכל לפי הסלע."
- המידות הנקובות במשנה הן אכן סף תחתון. החצרות שנמצאו בירושלים, כמעט כולן דומות במידותיהן לאלה הנקובות במשנה או גדולות יותר. במשנה (שם) ובתוספתא (בבא בתרא ו, כג) מפורטים סידורים שונים של מערות סביב החצר, ואכן דוגמאות לכך נמצאו בירושלים. מערות שנפתחו לארבע רוחותיה של חצר טרם נתגלו בעיר.

**בסמוך לקברים אחדים מצויים מקוואות טוהרה**, בדרך כלל בצד החצר. צמד מקוואות נמצא ב'קברי המלכים', בתחתית גרם המדרגות המוביל לחצר. בקרבת מערות אחרות נמצאו מתקנים אשר שימשו אף הם מקוואות טוהרה. ייתכן כי התקינו מקוואות בסמוך לקברים כדי שהיוצאים מתחום הטומאה יטבלו בהקדם, וספירת ימי הטומאה תחל מאותו רגע של היטהרות. סביר שהייתה הקפדה על כך במיוחד באזורי מגורים של כוהנים. על פי ההלכה הכהנית, המתועדת בספר טוביה ובשתי מגילות שנמצאו בקומראן (מגילת המקדש ו-4Q414), יש לטבול ביום הראשון לטומאת המת, ומכאן שיש משמעות לבניית מקוואות בבתי קברות. מאידך גיסא, על פי ההלכה היהודית המוכרת היום אין אפשרות להיטהר מטומאת המת בבית הקברות עצמו מכיוון שנדרש שבוע ימים להיטהרות מלאה. הצעה אחרת גורסת שהטבילה בבית הקברות אפשרה היטהרות מידית עבור אלה שנטמאו טומאה משנית, כלומר בעקבות מגע עם אדם טמא.

<sup>1</sup> חלק שלישי מתוך סדרת מאמרים המבוססים על מאמרים של הכותבים בספר ירושלים, בימי הבית השני, בהוצאת יד יצחק בן-צבי. סדרת המאמרים נמסרה לעריכה ולפרסום על ידי פרופ' בוועז זיסו. תגליות מבקשת להקדיש את סדרת המאמרים לפרופ' עמוס קלוזר ז"ל, איש יקר, חוקר רב פעלים ומורה בכל רמ"ח אבריו.





## חזית הקבר

'חזית הקבר' היא הקיר החיצוני שבו נחצב פתח הכניסה למערה או פתח חדר המבוא. החזית עוצבה באחת משתי צורות עיקריות: א. קיר חלק ובו פתח הכניסה למערה; זהו הדגם הנפוץ והמקובל ביותר. ב. חזית מעוטרת שהייתה הקיר החיצוני של המבוא. חזיתות מערות הקבורה בירושלים היו גלויות לעין כול. במערות אחדות מגולפת חזית מונומנטלית כחיקוי של מבנה. פתח המבוא הרחב, שנחצב בתחתית החזית המעוטרת, בלט לעין. פתח הכניסה למערה גופא הותקן בקיר האחורי או הצדדי של המבוא, ולעתים ברצפה, וטכניקת הסגירה של הפתחים הייתה לרוב ידועה ומוכרת. החזיתות המונומנטליות בירושלים משלבות רכיבים שונים, שעיקרם פרטי עיטור וקומפוזיציות של מוטיבים בסגנון יווני-רומי בתוספת יסודות מזרחיים. כך נוצר סגנון מקומי אשר ייחודו במיזוג סגנונות שונים. חזיתות המונומנטים תוארכו כל אחת בנפרד. עם זאת דומה כי הכרונולוגיה שהציעו חוקרים ראויה לבחינה מחודשת. נראה כי מרבית הקברים המפוארים שימשו במאה השנים קודם לחורבן בית שני, כלומר מימי הורדוס ואילך. רק קברים ספורים קדמו לאמצע המאה הראשונה לפסה"ג. הנתונים שבידינו אינם מאפשרים עדיין לקבוע נחרצות התפתחות טיפולוגית וכרונולוגית ברורה על אף ההתקדמות בתחום בשנים האחרונות.

## המבוא

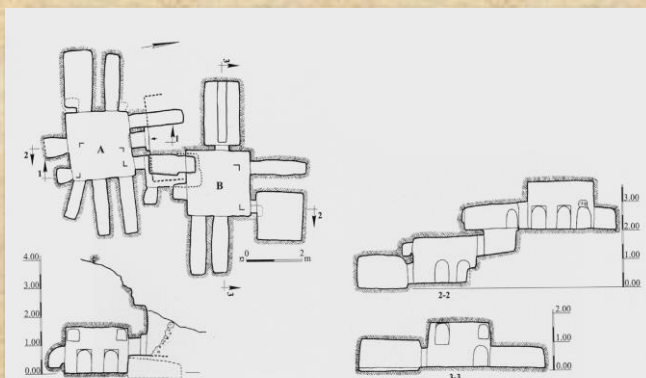
המבוא הוא חדר חצוב ומקורה המשמש כניסה ומעבר בין החצר לבין מערת הקבורה. המבוא נחצב לתוך הסלע ואפשר לראות בו חלק מהמערה או אגף מקורה של החצר. לרוב לא שימשו המבואות לקבורה ולא נמצאו בהם מתקני קבורה. במבוא, בדומה לחצר, נערך מספד והועמדה מיטתו של המת. מבואות שכחים יותר במערכות קבורה גדולות. עד עתה התגלו מבואות בכמאה מערות קבורה בנקרופוליס של ירושלים. מתארם השכיח הוא מלבני. פתח הכניסה למערה נחצב בדרך כלל בקיר הפנימי של המבוא, לעתים בקירות הצד או ברצפה. קירותיהם הפנימיים של מבואות אחרים עוטרו בדגמי תבליט.

## פתח הכניסה וסגירת מערת הקבורה

פתח הכניסה נחצב בחזית סלע שיושרה קודם לכן, ומאופיין במידותיו הקטנות. גובהו השכיח 0.5 - 0.7 מטר ורוחבו כ-0.5 מטר. סביב מרבית הפתחים גולפה מסגרת שקועה שיועדה לאבן 'גולל' רבועה, דמוית פקק, שחתמה את המערה. רק בחמש מערות בעיר הקברים של ירושלים נמצאו גוללים חיצוניים עגולים הנעים בתוך מסילה. אבני סגירה הסובבות על צירים נמצאו במערות בודדות. המציאות הארכיאולוגית מצביעה על כך שרוב הקברים היו סגורים היטב, וכך הייתה כל יחידה ל'קבר אטום', והוא הכלל שרווח בירושלים בימי הבית השני. אבן הסגירה של מערת הקבורה מכונה במקורותינו גולל. "איזהו הדופק? את שהגולל נשען עליו" (משנה, אהלות ב, ד). הדרישה לסגירה קפדנית של פתח המערה בעזרת גולל מותאם היטב נבעה משורה של נימוקים מעשיים והלכתיים, בזיקה לדיני טומאה וטהרה.

## האדריכלות הפנימית של מערת הקבורה

מגוון התכניות של מערות הקבורה בירושלים בימי הבית השני גדול ביותר. למעשה אין כמעט בנמצא שתי מערות זהות בתכניתן או במידותיהן. לכל מערה תכנית משלה כפי שהתקינה הוצביה בהתאם לדרישות המשפחה או היזמים. ההתקנה או הביצוע מתבטאים בחלל שבו אפשר לטמון את הנפטרים על פי המנהגים המקובלים. להערכתנו התכנית הבסיסית של מערות הקבורה כוללת חדר קבורה עם אצטבות, כמצוי בתקופת הברזל. לחזר בסיסי זה נוספים כוכים ומקומות ליקוט עצמות, בחציבה מתוכננת מראש או כתוספת לפי צורכי המשפחה. זו גם הסיבה שיש מערות קבורה בעלות כוך או שניים בלבד, אף שאפשר היה לחצוב בהן כוכים רבים יותר. קרוב לוודאי שכוכים נחצבו גם בעת השימוש במערה במהלך השנים או הדורות שלאחר החציבה המקורית.



תכנית וחתכים של מערכת קבורה דו-מפלסית בחקל דמה  
מדד בועז זיסו, סרטוט רשות העתיקות

הסקירה לעיל הוכנה על ידי תגליות - מיסודו של מכון ישראלי לארכיאולוגיה (ע"ר) כל הזכויות שמורות ©

אין לשכפל, להעתיק, לתרגם, לצלם, להקליט או להעלות למאגר מידע ללא אישור בכתב מנציג מוסמך של תגליות.





התכנית השלמה מציגה בדרך כלל חדר שאי-אפשר לחצוב בו כוכים נוספים. במערות מסוימות נוספו חדרים עם כוכים על פי הצורך. ארקוסוליה נוספו בעיקר במהלך המאה הראשונה לסה"נ. תכנית המערה מורכבת מכמה חדרים עם מקומות לקבורה ראשונה ולקבורה שנייה. כשהקבורות נמצאו באתרן בעת הגילוי, נמנו עשרות רבות ואף כמה מאות נקברים במערה. המערות הללו מציגות בדרך כלל את הטיפוס ה'בשל', תוצאה של שימוש של דורות אחדים במערה. ידועות מערות הכוללות אומנם רק חדר אחד, אך לפי תכניתן - הכוכים והארקוסוליה, הגלוסקמאות ושאר ממצאים אפשר ללמוד כי שימשו שלושה-ארבעה דורות.

### כוכי קבורה

הנקרופוליס של ירושלים בימי בית שני מאופיין יותר מכול במערות כוכים. הכוך השכיח הוא שקע ארוך וצר. פתחו נמצא בצד הרוחב שלו ופונה לחלל החדר, והוא מיועד להנחת גופת מת אחת. הכוכים נחצבו בסלע בדרגות קשיות שונות, לפי המיקום והנסיבות, במערות שתכניתן פשוטה או מורכבת. כוכים הותקנו בלמעלה ממחצית ממערות הקבורה שנמצאו עד עתה בתחום שהגדרנו כנקרופוליס של ירושלים בימי בית שני, בתקופות ההלניסטית והרומית. במערות האחרות לא הותקנו כוכים, או שאין בידינו די נתונים מהימנים לתיאורן. קביעה מסופקת זו אינה מבטלת את האפשרות שגם בהן היו כוכים. בחלק ממערות הכוכים שימשו צורות קבורה אחרות, כמו ארקוסוליה.

אורכם של הכוכים שונה ממערה למערה, ואינו שווה אף באותה מערה עצמה. במחקר מקובלת מידת אורך כוך רגיל של שני מטרים. המשנה (בבא בתרא ו, ח) גורסת: "והכוכין ארכן ארבע אמות ורומן שבעה ורוחבן ששה" (טפחים). דומה כי מידה של ארבע אמות הייתה אורך כוך תקני מקובל. הכרת כוכים במערות ירושלים ובאזורים אחרים בארץ מהתקופה הנדונה אינה מותרת ספק כי הכוך, על שום מידותיו, יועד במקורו לקבורה ראשונה.

רוחב פתח הכוך שווה בדרך כלל לרוחב הכוך פנימה. פתח כוך רגיל, ברוחב השכיח של חצי מטר, כרוחב הכוך לכל עומקו, מספיק ומתאים להכנסת גופת המת השוכב על גבו לעומק הכוך. מדגם מקרי של שבעים כוכים מכל רחבי הנקרופוליס התקבל רוחב ממוצע של 48 סנטימטרים. זוהי גם מידת האמה (שישה טפחים) הנקוטה במשנה (שם). הכוכים נחתמו בדרך כלל מבחוץ בלוחות סגירה. הפתח נעדר המגרעת נסגר בלוח מותאם לגודלו, הנחב פנימה אל הכוך, או בלוח מוצמד מבחוץ. לעתים קרובות נקבע לוח הסגירה במקומו באמצעות טיט או בויץ, כפי שהתגלה במערות בלתי מופרעות. עקבות טיט נראו סביב פתחי כוכים בעיקר באזור הקרטוני.

גם גובה הכוכים בירושלים שונה מכוך לכוך. כדי לחסוך בעבודת החציבה נחצב הכוך בגובה המינימלי הנדרש לאדם המלקט עצמות בתוך הכוך כשהוא כורע על ברכיו ועל ידיו בלי שגבו ייתקל בתקרת הכוך. שלוש צורות לתקרות הכוכים: אופקיות, קמורות, גמלוניות. השכיחים הם הכוכים הקמורים. רצפת הכוכים נמשכה בדרך כלל פנימה במפלס רצפת החדר או האצטבה. במקרים בודדים חצץ סף מוגבה בין רצפת הכוך לרצפת החיצונית.

המרחק השכיח בין שני כוכים שכנים בנקרופוליס של ירושלים, כפי שעולה מנתוני חפירות, סקרים ומחקרים, הוא כחצי מטר, שהוא גם רוחב ממוצע של כוך. אפשר אפוא לשער כי החוצבים נתנו על דופן המערה סימנים במרווחים שווים פחות או יותר זה מזה, במרווח אחד חצבו כוך ואת האחר הותירו בעינו לסירוגין.

כוכים שרוחבם הפנימי עולה על 0.6 מטר מוגדרים 'כוכים רחבים'. אורכם רגיל, ורוחב הפתח שלהם גם הוא בדרך כלל רגיל, אך הם הולכים ומתרחבים פנימה לעומק הסלע וכך נוצרות לצד הפתח מזוזה אחת או שתיים, דמויות אומנות. הכוכים הרחבים נועדו להכיל קבורות ראשונות של בודדים, ולעתים קרובות שימשו לאחסנת גלוסקמאות ולריכוז עצמות מלוקטות שלא בגלוסקמאות.

כוכים רחבים מסוג אחר הם כוכים כפולי משכב. באמצע רצפתם, לאורכם, נחצבה תעלה צרה, והיא הפרידה בין שני משכבי קבורה מקבילים. בשמחות (יג, ח) נאמר: "אין קוברין שני מתים זה בצד זה", ורבי יהודה אומר: "כל הישן עמו בחייו נקבר עמו במותו" (שם). במקרים אחדים אכן נמצאו שלדים מונחים פרקדן זה בצד זה בקבורה ראשונה.

בעיר הקברים של ירושלים מצויים גם כוכים כפולי קומה. כוך כפול קומה הוא בעל שני מפלסים, כשתי קומות זו מעל זו. הכוך מטיפוס זה הוא בעל פתח רגיל. משכב הקבורה התחתון נחצב מתחת למפלס הרגיל של רצפת הכוך, וצורתו כצורת שוקת או סרקופג. קומת הקבורה התחתונה נסגרה בלוחות כיסוי, ומעליה התאפשרה קבורה נוספת, ככוך רגיל.

במערכת הקבורה המכונה 'קברי הסנהדרין' מוכרים כוכים הערוכים בשתי קומות: במפלס הרצפה נחצבו כוכים רגילים ומעליהם צמדי כוכים בארקוסוליה. תבנית דומה מצויה במערות נוספות. בעשרות מערות נפוץ שילוב של כוכים בתחתית הקיר וארקוסוליה במחצית העליונה שלו. נראה כי תופעת הכוכים בקומות קשורה להשתכללות הטכניקה של החציבה ואולי





להתפתחות סגנון קבורה ייחודי. סגנון זה התאים למערות מתוכננות, שנדרשו בהן כוכים רבים. תופעה זו נדירה בירושלים של תקופת הבית השני.

כוכי ליקוט הם שקעים חצובים בדופן המערה, והם מוגדרים כך אם אורכם קטן מ-1.2 מטר; לפינוי עצמות יש משמעויות אחדות. לעתים נחצבו כוכי ליקוט בדפנות של כוכים רגילים או בקצה הפנימי שלהם. כוכים אלה, שהם קצרים בהרבה ממידת גובהו של אדם ממוצע, נועדו להכיל עצמות ולא שלד שלם. כוכי הליקוט נחצבו בממדים, במיקום ובצורות שונים ונמצאו בכרבע ממערות הנקרופוליס.



כוכים במערה בג'בל מוכבר. צילום: בועז זיסו

שכיחים ביותר הם כוכים קטנים ורדודים, חצובים בגבהים שונים של הקיר, במרכז הדופן. יש שלכך צורת תא דמוי חדרון, ובתוכו נמצאו עצמות במפוזר או בגלוסקמאות. הכוכים נסגרו לעתים בלוחות סגירה. הקבורה בכוכים היא כאמור השכיחה בנקרופוליס של ירושלים מימי הבית השני. שיטה זו החליפה את קבר האצטבה, השכיח בימי בית ראשון. הכוכים הוכנסו לשימוש בירושלים מסיבות מעשיות והלכתיות מאמצע המאה השנייה לפסה"נ לערך, כפי שמעיד הממצא הארכיאולוגי. הכך הועדף לצורכי קבורה, משלל נימוקים:

א. זוהי שיטת קבורה חסכונית. אורכו הממוצע של כוכ מטר אחד, והשיטה מאפשרת להתקין מספר ניכר של מקומות קבורה בקיר אחד.

ב. גוויית המת על תכריכה הונחה בכך ללא כיסוי עפר. תהליך איכול הבשר - התפרקות האורגניזם - החל ללא שהיות הואיל וחלל הכך הכיל

די חמצן הנדרש לכך. מגע הגווייה עם הגיר ובעיקר עם סלע הקרטון וכן הלחות והטמפרטורה הגבוהה בתוך הכך בהשוואה לתנאים שמחוצה לו האיצו את התהליך.

ג. השיטה אפשרה שמירה נוחה של חוקי הטומאה והטהרה.

ד. סגירת הכך ופתיחתו היו נוחות וקלות.

ה. הקבורה בכך אפשרה ביקורת ובחינת מצב הגווייה לאחר כשלושה ימים.

ו. הקבורה בכך, הנקי מעפר ומאבנים, הייתה נוחה לליקוט העצמות. לאחר פתיחת לוח הסגירה כרע האדם על ברכיו בתוך הכך, ליקט את הגפיים, את הצלעות, את החוליות ואת הגולגולת כסדרן והניחן בגלוסקמה. לרוב הונחו תחילה הגפיים, אחר כך הצלעות, לאחר מכן החוליות ולבסוף הגולגולת.

במערות הכוכים, שנחצבו במאות השנייה והראשונה לפסה"נ והמשיכו לשמש תקופה ארוכה, לא תוכננו בדרך כלל כוכי ליקוט ומקומות לאחסנת גלוסקמאות. אלה נוספו לכל המוקדם בסוף המאה הראשונה לפסה"נ. באין כוכי ליקוט וגלוסקמאות רוכזו העצמות המלוקטות בכוכים שנועדו מלכתחילה לקבורה ראשונה. אפשר להניח כי תופעה זו מייצגת את שלב השימוש של התקופה ההלניסטית המאוחרת. לאחר מכן, למן המאה הראשונה לסה"נ, הוצבו גלוסקמאות בכוכים. קבורה מוקדמת ראשונה בכך, קודם להכנסת הגלוסקמאות לתוכו, נמצאה בכמה מערות שלא נשדדו ולא הופרעו טרם גילויין.

במערה שמוספרה במחקר 2-25 נמצאו בכוכים עצמות מתחת לגלוסקמאות, ומכאן נובעת המסקנה שקודם שימשו הכוכים לקבורה שלמה, או גם לאחסון עצמות מלוקטות, ואחר כך הוספו לתוכם הגלוסקמאות. במערה זו נמצאו עצמות גם מתחת לגלוסקמאות שהוצבו על גבי האצטבה.

ממצא בקבוקי כישור ונרות 'צבוטים' נותן בידינו בסיס נוסף להערכת זמן השימוש במערות כוכים ללא גלוסקמאות: המאה השנייה לפסה"נ ואולי אף קודם.

במשנה (בבא בתרא ו, ח) נידונה תכנית מערת הקבורה וכוכיה: "המוכר מקום לחברו לעשות לו קבר וכן המקבל מחברו לעשות לו קבר - עושה תוכה של מערה ארבע אמות על שש, ופותח לתוכה שמונה כוכין: שלושה מכאן ושלושה מכאן ושניים מכנגדן והכוכין ארכן ארבע אמות ורומן שבעה ורחבן ששה. רבי שמעון אומר: עושה תוכה של מערה שש אמות על שמונה ופותח לתוכה שלושה עשר כוך: ארבעה מכאן וארבעה מכאן ושלושה מכנגדן ואחד מימין הפתח ואחד מן השמאל... [ר' רבן שמעון בן גמליאל אומר: הכל לפי הסלע". בחינת כיווני הכוכים בנקרופוליס מבהירה שאין בהם חובה הלכתית כלשהי, אלא בכל מערה נבחר כיוון חציבת הכוכים לפי הנסיבות והמגבלות.





## קברי ירושלים בימי בית שני - עמוס קלונר ז"ל ובוועז זיסו - חלק ד' 1

### הארקוסוליה

בכ-120 מערות בנקרופוליס של ירושלים מצויים משכבי קבורה בצורת ארקוסוליה. בלמעלה ממחציתן הותקנו בדפנותיהן גם כוכים. שתי צורות אלו של משכבי קבורה מתקיימות אפוא זו לצד זו. הארקוסול הוא שקע חצוב במקביל לקיר החדר: תחתיתו אצטבה אופקית המשמשת משכב קבורה, דופןו האחורית אנכית ותקרתו קמורה דמוית קשת. הארקוסול הותקן לרוב במחציתו העליונה של הקיר. לעתים דפנות הארקוסול ישרות וניצבות לקרקעית. צורה זו מכונה קוודרוסול, ואין היא נבדלת מהארקוסול הטיפוסי בתפקיד או בתיארוך.



ארקוסוליה מעל כוכים בקברי הסנהדרין. צילום: בוועז זיסו

מוצע האורך במדגם של מאה ארקוסוליה שנמדדו או פורטו בדוחות החפירות הוא 2.12 מטרים. הקצרים שבהם, אורכם 1.68 מטר והארוכים 2.3 מטרים ואף יותר, אך האורך השכיח והמצוי הוא כשני מטרים. האורך הממוצע של ארקוסול קרוב לאורכו הממוצע של כוך. העומק הממוצע של ארקוסול במדגם הוא 0.63 מטר והגובה 0.81 מטר. גובה האצטבה מעל רצפת החדר 1 - 0.65 מטר.

משענת ראש היא זיז מוגבה בקצה האצטבה, מסותת בצורת כרית או שקע מותאם לגולגולת, ולדעת הכול היא נועדה להנחת ראש הנקבר. איכול הבשר התרחש, לפי הנחה זו, על האצטבה עצמה. משענת ראש על אצטבה מופיעה בקברים בירושלים מימי בית ראשון: לעתים היא מעוצבת, לעתים פשוטה בצורת חצי מעגל.

במערת מימי הבית השני שנתגלו בירושלים לא נמצאו שלדים שהונחו פרקדן בקבורה ראשונה על אצטבות ארקוסוליה. באופן רגיל אפשר לשער כי למשענות הראש שעוצבו באצטבות אין תפקיד שימושי. מכל מקום משענות אלה הן תופעה נדירה למדי, אולי המשך למסורת אדריכלית בקבורה יהודית קדומה.

לעתים נחצב משטח האצטבה לעומקו בצורת שוקת דמוית סרקופג, שנסגרה בלוחות כיסוי מאבן. בשתי מערות בחקל דמא נמצאו כריות ראש חצובות בתחתית שקתות קבורה באצטבות הארקוסוליה, סידור זה בלתי נפוץ. שקעים דמויי סרקופג אלה הותקנו בעת הכנת הארקוסוליה, וזמנם הוא המאה הראשונה לסה"נ. במקורותינו אפשר לזהותם עם 'ארון שהוא חקוק בסלע' (תוספתא, אהלות י, ז).

מיקומם הייחודי של חדרי ארקוסוליה בחלק הפנימי והאחורי של מערכת הקבורה, כמו למשל ב'קבר האשכולות', מעיד כי זוהי חציבה נוספת לצורך אחסון גלוסקמאות ולא לקבורת נכבדים. ארקוסוליה המצויים לצד כוכים באותו חדר או באותה מערכת יכולים ללמד על זמנם של הכוכים, שהרי הארקוסוליה הם אלמנט מאוחר יחסית.

יש להבין כי בהיות הארקוסול פתוח, יכלה הנחת גופת מת על אצטבה לגרום לצחנה כבדה בחלל המערה בשבועות הראשונים שלאחר הקבורה ולהקשות על תפעולה. בעיה זו עמדה גם בפני הקוברים במערות מתקופת בית ראשון, ובתקופת בית שני נמצא לה פתרון בהכנסת שיטת הכוכים הסגורים. לכן אין להניח כי הארקוסוליה, על מגבלותיהם האמורות, חזרו לשמש בקבורה ראשונה.

דומה שהארקוסול נכנס לשימוש רק בשליש הראשון של המאה הראשונה לסה"נ. ההתאמה בין זמן הופעת הארקוסוליה לזמן הכנסת השימוש בגלוסקמאות שהונחו על אצטבות הארקוסול אומרת דרשני. ייתכן שמתוך שנמצאו לארקוסוליה מהלכים רבים, השתמשו בשיטה זו במקרים בודדים גם בקבורה ראשונה, והדבר נעשה כמובהק לנוחיות הקוברים. במקרים אלה אולי הותקנו

<sup>1</sup> חלק רביעי מתוך סדרת מאמרים המבוססים על מאמרו של הכותבים בספר ירושלים, בימי הבית השני, בהוצאת יד יצחק בן-צבי. סדרת המאמרים נמסרה לעריכה ולפרסום על ידי פרופ' בוועז זיסו. תגליות מבקשת להקדיש את סדרת המאמרים לפרופ' עמוס קלונר ז"ל, איש יקר, חוקר רב פעלים ומורה בכל רמ"ח אבריו.





גם משענות הראש. שילוב של ארקוסוליה וכוכים במערה מחזק את השערתנו: כוכים נועדו בעיקרם לקבורה הראשונה וארקוסוליה - להעמדת הגלוסקמאות של הקבורה השנייה. מערות הארקוסוליה של התקופות הרומית המאוחרת והביזנטית הן לרוב קטנות, בעלות חדר אחד, עם שלושה ארקוסוליה לערך, ולכן פתיחתם או השימוש בהם היו נוהגים יחסית אף אם הייתה בהם קבורה טרייה. לא כן באשר למערכת קבורה גדולה, שהייתה צריכה לשמש לעתים קרובות. בכל מקרה ברור שהסרקופג החצוב באצטבת הארקוסול ומכוסה בלוחות אבן בא למנוע את מטרד הצחנה. ראוי גם להזכיר כי היעדר ארקוסוליה אצל הנבטים והתדמורים מעיד כפי הנראה שזו המצאה ירושלמית, שנועדה בראש וראשונה להצבת גלוסקמאות.



קוודרוסול עם מקמרים שבתחתיתם שקתות. צילום: בועז זיסו

שקעים ארוכים מלבניים המיועדים לקבורה ראשונה

שלמה, שכוסו בלוחות אבן ('קברי שוקת') נחצבו ברצפת מערות אחדות בנקרופוליס.

### אצטבות קבורה

קבורה ראשונה על אצטבות אופיינית לקברים המתוארכים למאות השמינית והשביעית לפסה"ג. קיים דמיון בין האצטבות הללו לבין האצטבות במערות מתקופת בית שני, ותיארוכן יכול להיעשות רק בעזרת ממצא נוסף. מצויים גם קברים מהתקופה ההלניסטית המאוחרת (החשמונאית) שהם קברי אצטבות. הם דומים לקברי תקופת הברזל ומתוארכים על פי הממצא. כמו כן מוכרים קברי אצטבות המשמשים לאחסון גלוסקמאות, וזמנם המאה הראשונה לסה"ג. סביר להניח כי בהתפתחות חדרי קבורה מימי בית שני קדמו לכוכים ולארקוסוליה בקירות חדרים עם אצטבות סביב בור עמידה, שהושפעו מסגנון קבורה של ימי הבית הראשון. עם זאת ראוי לציין שאין בידע המצוי בידינו עתה כדי לאשש או להוכיח הנחה זו.

### בור העמידה

השקע המרובע החצוב ברצפת חדר הקבורה מכונה 'בור עמידה'. גובה החדר במערות הקבורה הקטנות במידותיהם היה נמוך מקומת אדם ולכן חצבו ברצפתו שקע, בצמוד לפתח או במרכז החדר, שבו ניצב אדם בעמידה זקופה. בור העמידה נחצב בחדרים המכילים מתקני קבורה או רק אצטבות. בדפנותיהם של עשרות בורות עמידה הותקנו גם כוכים רגילים או כוכי ליקוט. ברור כי בור העמידה אינו מיועד לקבורה ראשונה בהיותו קצר מהמידה הנדרשת לכך. במערות אחדות באזורי גיר קשה, דוגמת מערת האשכולות, שגובה החדרים בהן מגיע לכדי שני מטרים ויותר, התקינו בחלק מהרצפה בור עמידה רדוד. חציבה זו יצרה סביב הקירות מעין ספסל אבן נמוך. המערות הללו מאוחרות יחסית ומתוארכות למאה הראשונה לסה"ג.

### קבורות שדה וקבר חפור

הנקרופוליס של ירושלים כולל קברי שדה וקברי פיר או שוחה, ומספרם הכולל מגיע לכדי מאה. שני הסוגים הללו הם במובהק קבורות יחידים, להבדיל מקבורה משפחתית או אחרת במערות הקבורה.

### קברי שדה

ארבעה קברי שדה נתגלו במדרון בין הפינה הדרום-מערבית של חומת העיר ובין בריכת הסולטאן, מעל דרך חטיבת ירושלים. הקברים הללו נחפרו בתוך העפר של המדרון, מעל פני הסלע, והם ערוכים ברצועה שאורכה 65 מטרים ומהלכה מצפון לדרום, בתחתית המדרון שמעל מדרגת מערות הקברים ולאורך הכביש. ריכוז זה של קברי בודדים הוא כפי הנראה עדות להבאתם של





עצמות וחפצים נלווים מקבורות ארעיות כמו 'קברי בית דין' ו'קברים שאולים' לקבורה שנייה וסופית של נקברים שלא היה ביניהם קשר משפחתי. הימצאות כלי החרס עם העצמות, ובעיקר הגלוסקמה בצפוני שבארבעה, מעידה כי זו קבורה שנייה של בודדים, אולי פשוטי עם, אך לא עניים חסרי כול. קבורה במתכונת זו נעשתה במאה השנים קודם לחורבן וייתכן שהיא מלמדת על בעיות חברתיות של התקופה ההרודיאנית.

### קברי פיר וקברי שוחה

אלה קברים אשר נחצבו בסלע. פתחם העליון מלבני והם נועדו לקבורת יחידים. באזור ממילא, בחזית שער יפו, מתחת לבנייה מהתקופה הביזנטית, נתגלו באמצע העשור האחרון של המאה העשרים 18 קברי פיר מלבניים, שכוסו בלוחות אבן. בכל אחד מהקברים נמצאו שרידי נקבר בודד. על סמך הממצא אפשר לתארך את השימוש במקצת הקברים למאה הראשונה לפסה"נ ובאחרים - למאה הראשונה לסה"נ. ייתכן כי הקבורה בהם נמשכה גם במאות השנייה והשלישית לסה"נ. החופרים, רוני רייך ואלי שוקרון, משערים שאלה קברים של פשוטי עם.

במדרון המזרחי של עיר דוד נתגלו 19 קברי שוחה חפורים, והם תוארכו לתקופה ההלניסטית (קדם חשמונאית). לא ברור מי האוכלוסייה שהשתמשה בקברים אלה.



קבר שוחה מבית צפפא. צילום: אנט נגר, רשות העתיקות

שני קברי פיר ניצבים זה לזה ודומים נחפרו במזרח

תלפיות, בסמוך למערת קבורה בעלת שתי אצטבות. קברי פיר חצובים התגלו בשנת 1996 בין בית צפפא לשרפאת בדרום העיר, 41 מהם נחפרו. לא מזמן נתגלו בקרבת מקום 39 קברי שוחה נוספים. רובם נמצאו ריקים מממצא. בקברים אחרים היו ממצאים מן המאות השלישית עד החמישית לסה"נ. גילוי זה הוביל את החופרת, אנט נגר, להציע שיש לתארך את כל ריכוז הקברים לתקופה הרומית המאוחרת-הביזנטית. משלחת החפירות המחודשות ברמת רחל תיעדה 56 קברי פיר מן התקופה הרומית המאוחרת וראשית התקופה הביזנטית. גם חופרי רמת רחל סבורים שקברי הפיר בבית צפפא מאותה תקופה.

88 קברי הפיר מבית צפפא נמצאים בשטח של כשני דונמים. באותו שטח שבו נקברו קצת יותר מ-88 נפטרים בודדים אפשר היה לחצוב עשר עד 15 מערות קבורה רגילות, ולקבור בכל אחת עשרות נפטרים. גם קברי הפיר באזור ממילא מעידים על ניצול שטח פזרני ונעדר חיסכון מבחינת מספרי הנקברים ליחידת שטח לעומת השימוש במערות קבורה. הקבורה בקברי הפיר, שהייתה כרוכה בזבזת קרקע ומשאבים, הייתה יקרה בהרבה עבור המשפחות בהשוואה לקבורה במערות קבורה משפחתיות. להערכתנו קברי השוחה הבודדים של ימי הבית השני משקפים הבדלים רעיוניים הקשורים במנהגים דתיים וחברתיים ולא ביכולת כלכלית של משפחות הנקברים.

על פי מספרם של קברי היחיד, קברי הפיר וקברי השוחה בנקרפוליס של ירושלים, נקברו בהם בימי הבית השני פרומילים בודדים מהנקברים בירושלים 43 (קברי בודדים לעומת כ-900 מערות קבורה, שהכילו לפחות 20,000 נקברים), זאת גם אם מביאים בחשבון שקברי שדה ופיר נהרסו במהלך הזמן, בעת העתיקה ובעיקר בימינו, שכן גם מערות קבורה נהרסו וקרוב לוודאי שהיחס המספרי בין אלה לאלה נותר בעינו וגם לא ישתנה במידה ניכרת לאור תגליות חדשות.



## קברי ירושלים בימי בית שני - עמוס קלונר ז"ל ובוועז זיסו - חלק ה' <sup>1</sup>

### מנהגי קבורה

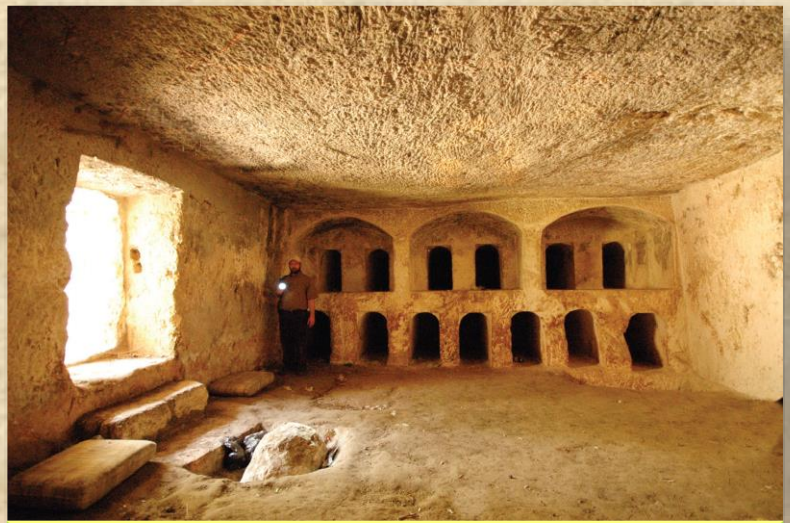
#### קבורה ראשונה

הקבורה הראשונה היא הנחת גופת המת במערה, באחד ממתקני הקבורה, בשכבו פרקדן על גבו. מתברר שבכוכים שנתגלו בתומים בלוחות סגירה נמצאו השלדים מונחים על גבי הרצפה, ללא כיסוי עפר. דומה כי כך נהגו בקבורה ראשונה בסרקופגים או גם בארונות עץ, במקום שאלה היו בשימוש, למשל בעין גדי וביריחו, בתקופה הקדם-הרודיאנית.

בשיטה זו נתאכל הבשר במהירות, והעצמות נלקטו באופן מסודר מאוחר יותר. מנהג ההשכבה בתנוחת פרקדן מעיד על מסורת דתית מושרשת ולא דווקא על סגנון חיים. תנוחה זו מנוגדת למנהגי עכו"ם (עובדי כוכבים ומזלות) שמזכירים חכמים ומוכרת מהממצא הארכיאולוגי. עכו"ם קברו בישיבה, או ש'ראשו מונח בין ירכותיו' (בבלי, נזיר סה ע"א) או בעמידה שהיא כ'קבורת חמורים' (בבלי, בבא בתרא קא ע"א-ע"ב). לכך מתייחס גם המונח 'קמצוץ', מת שהונח במקופל: 'סברין מימר קמצוץ מהו?'

ראשיהם בצד מרגלותיהם' (ירושלמי, נזיר ט, ג, נז ע"ג). אם מת מישראל נמצא קמצוץ מניחים שנפל עליו גל והרגו (שם; פסחים ז, ז, לד ע"ד; מעשר שני ה, א, כח ע"ב).

ההלכה הגורסת הנחת כל הנקברים בכיוון אחד כמוזכר בתוספתא (אהלות טז, ב), ובבלי (נזיר סד ע"ב), מתייחסת גם לקברי שדה חפורים (לעיל) וכנראה גם לממצא דוגמת בתי הקברות של קומראן ועין אל-ע'וויר. במערת כוכים תכנית המערה אינה מאפשרת קבורה בכיוון אחד. בשל האקלים הלח יחסית לא נתגלו בירושלים תכריכים, בגדים או עטיפות אחרות מקברי בית שני, לבד משרידי בגד רקום בקבר צדה המלכה וקרעי תכריכי פשתן בכרך קבורה בחקל דמא. בד התכריכים התבלה והתאכל כשאר הרכיבים האורגניים. קרוב לוודאי שלא קברו יהודים בעירום. בדיון בבבלי (שבת קיד ע"א) מודגשים השיבות עטיפת המת ואיסור



האולם הראשי בקברי הסנהדרין. צילום: בוועז זיסו

העירום. במקורותינו מזכירים את עטיפת המת ואת תכריכיו ועוסקים בהם. בשמחות (יג, ח) נאמר: "אין קוברין [...] את המת בצד עצמות ולא עצמות בצד המת. לעתים רחוקות נמצאה קבורה ראשונה בצד עצמות, או גלוסקמה שהונחה בכרך על שרידי קבורה ראשונה שלא פונתה כראוי.

### קבורה שנייה: פינוי וליקוט

שני המונחים, 'פינוי' ו'ליקוט', משמשים במקביל במחקר ולעתים מתערבים התחומים: **הפינוי** הוא העברת עצמות, בצורות שונות:

- פינוי ממקום קבורה ראשונה אל קבורה שנייה. ברגיל מפנים עצמות לבור או לחדר שיועד לכך, המכונה בור ליקוט (*repository*). כך פינוי מקומות לקבורה ראשונה בימי הבית הראשון ובימי הבית השני.
- פינוי קברים בשל התרחבות עיר, כמוצג בשמחות (יד, ט) ובתוספתא (בבא בתרא א, יא), או משום שקבר נמצא 'מזיק את הרבים', כלומר נדרש מטעמים מעשיים או חסכוניים. קברים עם ארקוסוליה וגלוסקמאות, ללא כוכים או עם כוכים בודדים,

<sup>1</sup> חלק חמישי ואחרון מתוך סדרת מאמרים המבוססים על מאמרו של הכותבים בספר ירושלים, בימי הבית השני, בהוצאת יד יצחק בן-צבי. סדרת המאמרים נמסרה לעריכה ולפרסום על ידי פרופ' בוועז זיסו. תגליות מבקשת להקדיש את סדרת המאמרים לפרופ' עמוס קלונר ז"ל, איש יקר, חוקר רב פעלים ומורה בכל רמ"ח אבריו.





אפשר שהם מצביעים על פינוי קברים מתוך שטח העיר המתרחבת ונבנית (כגון מערות בהר הצופים, באזור סנהדריה, שמעון הצדיק ו'מערת הסנהדרין הקטנה').

ג. פינוי של נקברים בקברות בית דין: הללו לא היו מובאים לקבורה רגילה, "ולא היו קוברין אותו בקברות אבותיו, אלא שני בתי קברות היו מתקנין לבית דין, אחד לנהרגין ולנחנקין, ואחד לנסקלין ולנשרפין. נתעכל הבשר מלקטין את העצמות וקוברין אותן במקומן" (משנה, סנהדרין ו, ה).

**הליקוט** הוא העברה מסודרת ומוקפדת של עצמות מקבורה ראשונה לקבורה שנייה, בעיקר באותה מערה. הליקוט נעשה כדי לפנות מקומות קבורה במערה עבור בני המשפחה, והוא מתיישב עם אמונות ודעות בנות זמנן. המסגרת המשפחתית דאגה לצורכי הקבורה של מקורביה. בירושלים נתגלו מערות שהכילו עצמותיהם של עשרות ולעתים מאות בני משפחה אחת. איסוף עצמות לתוך גלוסקמאות הוא הליקוט המובהק ביותר, אך אין ודאות בדרך הליקוט בשלב הקדם-גלוסקמתי. עם זאת אין הוכחות בממצא מכל מערות הכוכים מהמאות השנייה והראשונה לפסה"נ שהקוברים התכוונו ללקט עצמות מהכוכים ולהעבירן ליעד אחר, ואפשר כי הליקוט נעשה צורך בגלל הצטברות עצמות במערה. הממצא במערות מצביע על שני אופנים עיקריים לליקוט עצמות, המאפשרים טיפולוגיה כרונולוגית של ליקוט:

א. עצמות במפוזר בתוך כוך או בור, ללא מיכל עצמות מיטלטל.

ב. עצמות מונחות בגלוסקמה.

איסוף עצמות מכוך ופינוי למקום ליקוט: כוך ליקוט, בור ליקוט, חדר ליקוט או גלוסקמה - נעשה לאחר שחלף פרק זמן מינימלי - כחלק מתהליך הקבורה והמשתמע ממנו בעולם האמונה.

"נתאכל הבשר, מלקטין את העצמות וקוברין אותן במקומן" (משנה, סנהדרין ו, ה). "ותני כן ליקוט עצמות - מלקט עצם עצם משיתאכל הבשר" (ירושלמי, מועד קטן א, ה, ה ע"א). "אין מפרקין את העצמות ואין מפסיקים את הגידין - אלא אם כן נתפרקו העצמות מעצמן נתפסקו הגידין מעצמן" (שמחות יב, ו). לפי המשנה (עדויות ב, י): "משפט רשעים בגיהנם שנים עשר חדש". אפשר שיש בכך רמז למועד הליקוט כעבור שנה מהקבורה, כלומר לאחר עונת חורף אחת לפחות, שלאחריה לבטח אוּפְל הבשר כליל. ממובאות אלו נראה כי לאחר הליקוט התפנה מקום לקבורות חדשות. חוקרים שונים הדגישו את הליקוט כסיום תהליך מירוק העוונות: "שנוחו אבותי מן הדין", "מפני

ששמחה היא לו". במערות אחדות נמצאו כוכים חתומים וריקים בעוד נקברים אחרים הונחו על גבי האצטבות סביב בור העמידה. כוכים אלה פונו מעצמות והוכשרו לשימוש חוזר, אך הוא לא יצא אל הפועל. אפשר שהכוך לא שימש בכלל או שלוקטו קבורות ראשונות ממנו כדי לייעדו לאדם מסוים, אך זה, מסיבה כלשהי, לא נקבר במקום המיועד. בני המשפחה או שלוחיהם היו אוספים את העצמות במועד המתאים ומעבירים אותן למקומן הסופי. לוח הסגירה של הכוך נועד להיפתח ולהיסגר פעמים אחדות, לפי הצורך. מעניינת העובדה כי גם כוכים ריקים ומוכנים היו חתומים לעתים בקפידה.

קיימות שתי אפשרויות, הנתמכות בממצא מקברי ירושלים מבחינת תזמון הליקוט:

א. הליקוט נעשה תמיד לאחר פרק זמן קבוע, שהיה די בו להתאכלות הבשר, כחלק מתהליך הקבורה.

ב. הליקוט נעשה רק סמוך לצורך לשוב ולהשתמש בכוך לקבורה חדשה.

בדיקת הממצא מעלה כי השיטה הראשונה של ליקוט לאחר זמן קבוע שכיחה יותר.

ייתכן שתהליך התאכלות הבשר במערות הירושלמיות נמשך פחות מ-12 חודשים. ייתכן גם שזמן של שנה עד למועד הליקוט הוא 'טווח ביטחון' הכולל את עונות השנה כולן, לרבות עונת הגשמים. מן המקורות אנו למדים שנהגו להרביץ שמן ויין על



מערת קבורה בכנסיית דומינוס פלביט. צילום: רון פלד





העצמות בעת ליקוטן; יש שהניחו ספירין יבשין, שהם כנראה עשבים ריחניים. בתוך גלוסקמאות ירושלמיות לא נמצאו שרידי בד כלשהם, וגם דרך הנחת העצמות אינה מראה סימני עיטוף. בגלוסקמה הונחו בדרך כלל למטה עצמות הגפיים הארוכות, מעליהן עצמות קטנות ומעל הגולגולת. לעתים רחוקות נמצאו בגלוסקמה הגולגולת למטה, או רק חלק מעצמותיו של שלד, תוצאותיו של ליקוט מרושל. מוכרים שני אופנים בדרך הליקוט:

א. הגלוסקמה שימשה לליקוט חד-פעמי: עצמות שלד אחד או יותר הושמו לתוכה, המכסה נסגר והגלוסקמה נחתמה.  
 ב. הגלוסקמה נפתחה שנית, והוסיפו לתוכה עצמות.

עקרונית לא היה קושי להוסיף עצמות מלוקטות על הקיימות: אפשר היה להרים את הגולגולת המונחת בגלוסקמה ולהחזירה למקומה לאחר סיום הפעולה. דומה כי זו הייתה אחת הסיבות לחריית שמות על גבי גלוסקמאות: לוודא מי הקבורים בהן. במערות הקבורה שנבדקו בקפידה זוהתה תופעה של עצמות שלא נלקטו כראוי. לעתים קרובות חסרות בגלוסקמה או במקום ליקוט אחר חלק מעצמות השלד. כמו כן נמצאו עצמות מקבורות קודמות תחת הגלוסקמאות. בקצה הפנימי של כוכים נמצאו ריכוזי עצמות שנדחקו לשם בעת תחיבת גלוסקמאות או בקבורה ראשונה חדשה.

המקורות הכתובים מוסרים כי ליקוט העצמות בתוך המערות נעשה במסגרת הקבורה המשפחתית, ונחלקו חכמים אם בן מלקט עצמות אביו ואמו, להבדיל מליקוט פינוי לצורכי ציבור. "כל העצמות האלו מלקט חוץ מעצמות אביו ואמו - דברי רבי יוחנן בן נורי. ורבי עקיבא אומר: אחר ליקוט עצמות אינו עד שיכלה הבשר - כלה הבשר אין הצורה ניכרת בעצמות" (שמחות יב, ז). "כדברי רבי יוחנן בן נורי עשה רבי אלעזר ברבי צדוק: כך אמר אבא בשעת מיתתו: בני בתחילה קוברני בבקעה ובסוף לקט את עצמי ותנם בדלוסקמא - ועל אתה בידך. וכן עשיתי לו: נכנס יוחנן וליקטן, ופירס עליהן אפיקריסין, ונכנסתי וקרעתי עליהן, ונתתי עליהן ספירין יבשין. כשם שעשה לאבא כך עשיתי לו" (שמחות יב, ט). רבי מאיר גורס כרבי עקיבא: "ועוד אמר ר' מאיר: מלקט אדם עצמות אביו ואמו מפני ששמחה היא לו" (ירושלמי, מועד קטן א, ה, ד ע"א).

הטיפול בעצמות לצורכי ציבור היה תפקידן של חבורות לליקוט עצמות, ופעולתן נחשבה למצווה: "כך היו עושין חבורות בירושלים אלו לבית אבל ואלו לבית המשתה, ואלו ללקט עצמות" (שמחות יב, ה). לפי שמחות (יג, א) המלקט עצמות והשומר עצמות פטור ממצוות שבתורה. אפשר שחבורות ליקטו גם בתוך מערות, אך סביר שליקוטן נעשה לשם פינוי בית קברות או גם קברים בודדים. אין לנו מידע בדבר ארגוןן ושיטת הפעלתן של ה'חבורות', שהיו מוסד מוכר. ברור מכל מקום כי בירושלים פינוי שטח וטיהורו היו צורך חיוני, שנתעורר בעת התרחבות העיר.

### גלוסקמאות ותפוצתן הגיאוגרפית בנקרופוליס

גלוסקמה היא תיבה עשויה בדרך כלל מאבן גיר רכה (ולעתים מאבן גיר קשה). מצויות גם גלוסקמאות בודדות העשויות חרס. לגלוסקמה צורה מלבנית ואורכה מתאים להכיל את עצם הירך - העצם הארוכה בגוף - ורחבה דיה להכיל את עצם האגן. לכן מידותיהן המצויות הן בין 0.4 ל- 0.8 מטר אורך, 0.3 מטר רוחב ו-0.2-0.3 מטר גובה. המכסים עוצבו כלוחות שטוחים גמלוניים או קמורים. עיטור הגלוסקמאות התרכז על פי רוב בחזית. ולעתים עוטרו גם הצדדים הצרים, גב הגלוסקמה או המכסה. שיטות העיטור המקובלות היו חתך כפיסי, (kerbschnitt) או גילוף עמוק או שילוב שתי השיטות. צורת העיטור הנפוצה היא של ורדות (rosettes) של עלים שמספרם שישא או כפולות של שש. הגלוסקמה נקראת במקורותינו בעברית 'ארון', 'גלוסקמה' (ושיבושיה), בארמית 'חלתה', וביוונית 'סורוס' ו'אוסטופגוס. רוב הגלוסקמאות נותרו חלקות ולא נשאו עיטור כלל. רבות מהן, בין מעוטרות ובין חלקות, נצבעו באדום או בצהוב. יש בהן שנושאות כתובות בעברית, בארמית



גלוסקמה מעוטרת בחתך כפיסי. אוסף רשות העתיקות.  
 צילום: בועז זיסו

נשאו עיטור כלל. רבות מהן, בין מעוטרות ובין חלקות, נצבעו באדום או בצהוב. יש בהן שנושאות כתובות בעברית, בארמית





או ביוונית. לרוב מציינות הכתובות את שמות הנקברים, אבל נמצאו גם כתובות ארוכות יותר, כולל אזהרות מפני פתיחה או הפרעת התכולה.

ברישום הגלוסקמאות אשר נמצאו בחפירות או מצויות באוספים, וכאלה שפורסמו במחקר אך אבדו מאז גילויין, נמנו יותר מ-3,000 גלוסקמאות, רובן המכריע מירושלים. אפשר להניח בסבירות רבה כי אלפי גלוסקמאות נשברו ונעלמו במהלך הדורות. גלוסקמאות חלקות, מן הסתם מרביתן, לא זכו לתשומת לב. באוספים בארץ מצויות יותר מ-1,200 גלוסקמאות מעוטרות, או חלקות בעלות כתובות. מספרן של החלקות ללא עיטור וכתובות עולה על אלפיים. גלוסקמאות שבורות לרסיסים או לשברים רבים, שנמצאו במערות, לא נכללו במניין הנזכר לעיל.

על סמך הממצא, אפשר לסכם כדלקמן:

- א. גלוסקמאות נמצאו בכל רחבי הנקרופוליס.
- ב. גלוסקמאות נמצאו בכל סוגי המערות, בלי קשר למסלע או למרחק מן העיר.
- ג. גלוסקמאות נמצאו במערות שונות בגודלן, למן חדר זעיר ועד מערות גדולות.
- ד. הגלוסקמאות שימשו שכבות חברתיות שונות בקרב האוכלוסייה, שכן הן נמצאו במערות פשוטות וגם במערות גדולות ומפוארות המעידות על יכולתה הכלכלית של המשפחה.
- ה. הגלוסקמאות נמצאו בקברים בכל ארץ יהודה, מהר בית אל בצפון ועד בקעת באר שבע בדרום. המאוזחות ביותר - בדרום יהודה, מעוצבות כחיקוי מוקטן של סרקופגים בני הזמן - שימשו עד ראשית המאה הרביעית לסה"נ.
- ו. גלוסקמאות מאבן או מחרס שימשו גם בצפון הארץ, אך שכיחותן נפלה מזו שביהודה. הגלוסקמאות הגליליות שימשו בעיקר אחרי מלחמת החורבן.

### ארונות (סרקופגים) מיטלטלים

הארונות הם תיבות ארוכות דייך להנחת גופת מת שכובה פרקדן. צורתם מלבנית, הם בעלי מכסה, ועשויים אבן גיר מסוגים שונים. הם נמצאו בכתריסר מערות בנקרופוליס. לארונות מכסה גמלוני, והם יוצרו קרוב לוודאי בבית מלאכה אחד. מבחינת טכניקת ייצורם ועיטוריהם הם דומים לגלוסקמאות ושייכים לעולמן, אך בשום ארון מן הסוג הזה לא נמצאו עצמות ולפיכך אין לדעת כיצד השתמשו בהם. ארונות אחרים מעובדים כחיקוי לארונות עץ. ארונות העץ עצמם לא שרדו בירושלים בשל האקלים. במערות מסוימות, כגון 16 - 29 ו-4-2, הועלתה השערה בדבר שימוש בארונות עץ בעקבות ממצאי בית הקברות ביריחו. כמו כן נמצאו ארונות עץ משלהי התקופה ההלניסטית ומהתקופה הרומית הקדומה בעין גדי, בממשיה, ביטבתה ובאתרים נוספים, כולם באזורים אקלימיים יבשים.

בירושלים התגלו כעשרים תיבות ארוכות שייכלו לשמש לקבורה שלמה, אך הן בטלות בשישים ביחס לגלוסקמאות שנמצאו. נראה כי חלקן שימשו גלוסקמאות, אך גדולות, כפי שאפשר ללמוד ממערות בהר הצופים ובנחל קדרון. אחרות שימשו בוודאות לקבורה ראשונה שלמה (*inhumation*) כמו ב'קברי המלכים'. מהמקורות למדנו כי הארון שימש לקבורה, אך את המת הוציאו מביתו במיטה ולא בארון. הארון חיוני לקבורה, בדומה לתכריכים (משנה, סנהדרין ו, ה; שבת כג, ד; תוספתא נדרים ב, ז). שמואל הקטן הונח בארון (שמחות ח, ז), וחכמים התירו לעשות למת ארון בחצר בחולו של מועד (משנה, מועד קטן א, ו). רק למן המאה השנייה לסה"נ החלו ארונות להיות נפוצים בארץ.

### נוהג השימוש בגלוסקמאות

ברובן המכריע של מערות הנקרופוליס של ירושלים שנחפרו בחפירה ארכיאולוגית מסודרת נמצאו גלוסקמאות או שבריהן. מספר המערות החתומות שנתגלו אשר לא הכילו גלוסקמאות מועט ביותר, כדי עשרות בודדות בלבד, והן מתוארכות בוודאות קודם לסוף המאה הראשונה לפסה"נ, תקופה שבה נוהג הליקוט לגלוסקמאות עדיין לא היה מקובל. הכנסת נוהג הליקוט אצל יהודים באותה עת נחקר רבות, וכך מסכם לוי יצחק רחמני: קדם לכול הנוהג העתיק להביא את המת לקבורה בקבר אבות. במאה הראשונה לפסה"נ נתווספו מניעים חדשים: אמונה שעם תום איכול הבשר נרצו עוונותיו של המת, וכי יקום לתחייה פיזית ואינדיווידואלית בבוא היום מתוך שלדו. רחמני מסיק כי מניעים אלה תואמים את השקפת הפרושים ולפיכך נוהג הליקוט בגלוסקמאות הוא נוהג פרושי, בניגוד לצדוקים, אשר המשיכו להשתמש לליקוט העצמות בחלל הצוב בתוך הקבר המשפחתי.



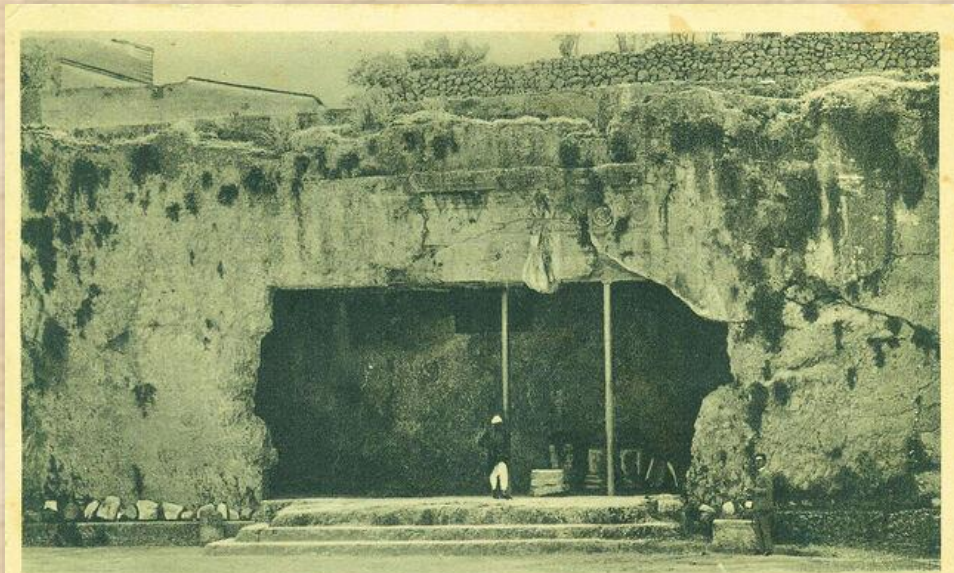


מתברר כי השימוש בגלוסקמאות מאפיין מערות קבורה יהודיות מפרק הזמן הנידון. הקברים אשר נמצאו חתומים ללא גלוסקמאות, והעצמות שבהם מלוקטות יחדיו בחדר מיוחד או בכוך שנועד למטרה זו, רובם קדומים לסוף המאה הראשונה לפסה"נ. כל המערות המפוארות, לרבות בעלות החזיתות המונומנטליות (מערות באזור סנהדריה והסביבה), שזמנן ממאה השנים הקודמות לחורבן בית שני, הכילו גלוסקמאות או שבריהן. אפשר להסיק כי אין קברים מונומנטליים שנוקו או נבדקו אשר לא אותרו בהם שברי גלוסקמאות.

ההערכה המקובלת בדבר מעמד החברתי-כלכלי של הצדוקים ובדבר חוגי השפעתם מחייבת שיוך הקברים המפוארים יותר למשפחותיהם. לדברי יוסף בן מתתיהו נמנו הצדוקים עם העשירים והעם אינו הולך אחריהם, ואילו לפרושים היה העם בעל ברית. ככלל קשה להניח נוהגי קבורה שונים של הצדוקים. ממצא גלוסקמאות בקברים מפוארים ובקברים פשוטים כאחד מפרק

את הצעת ההפרדה בין קברי פרושים לקברי צדוקים.

יתר על כן, העם נהג ללקט בגלוסקמאות, וזה היה הנוהג המקובל, אשר מקורותיו ככל הנראה חברתיים-דתיים. אם השימוש בגלוסקמאות תאם וביטא את האמונות הפרושיות, אפשר להסיק שבמאה הראשונה לסה"נ נהג כל העם כפרושים. על פי ממצא גלוסקמה הנושאת את הכתובת: 'יהוחנה ברת יהוחנן בר תפלוס הכהן הגדל', מתברר שגם במשפחות של כוהנים גדולים השתמשו בגלוסקמאות.



JERUSALEM, Tombs of The Kings.

ירושלים, קברי המלכים.

צילום: הוצאת האחים אליהו. יפו-תל אביב

מכל מקום, במאה הראשונה לסה"נ מחליף נוהג הליקוט האינדיווידואלי בגלוסקמאות בירושלים וביהודה את הליקוט הקיבוצי ואת הליקוט שלא בגלוסקמאות. בשמחות יב, ה נאמר: "מלקט אדם עצמות שני מתים כאחד, ונותן אילו בראש אפיקריסין מכאן ואילו בראש אפיקריסין מכאן, דברי רבי יוחנן בן נורי. ורבי עקיבא אומר: סוף אפיקריסין להתאכל וסוף עצמות להתערב, אבל מלקטן ונותן בירזין". נחלקו רבי יוחנן בן נורי ורבי עקיבא בשני נהגים שונים, אשר אחד תפס את מקומו של קודמו. אומנם הגלוסקמה נועדה לליקוט אינדיווידואלי, אך הממצא הארכיאולוגי מלמד כי למעשה גלוסקמאות רבות שימשו לליקוט עצמותיהם של כמה נקברים. כדי למנוע שימוש נוסף בגלוסקמה נהגו לעתים לחרות עליה מילות אזהרה, למשל המילה 'קרבן'. ממדגם סטטיסטי המבוסס על נתוני מערות שנחפרו בקפידה וממצאיהן פורסמו עולה כי במוצע נמצאו בכל גלוסקמה 2.17 נקברים. אין בסיס להשערות מחקריות של חוקרים מעטים, אשר שייכו את תופעת הגלוסקמאות לנוצרים הראשונים בשלהי תקופת הבית השני. ברי כי הליקוט והשימוש בגלוסקמאות נידונו בהלכה בפירוט ובהרחבה בהיותם נהגים יהודיים מובהקים, שרווחו בקרב כל שדרות העם ולא בקבוצה חריגה.

בהסתמך על ניתוח כתובות על גבי גלוסקמאות, על בדיקת ממצאים נלווים במערות ועל ספירה של דורות הנקברים אפשר לתארך את ראשית הופעתן לשליש האחרון של המאה הראשונה לפסה"נ, ואת זמן שימושן העיקרי בירושלים למאה הראשונה לסה"נ, עד לחורבן העיר.