



ที่ ศธ ๐๔๐๐๑/วทศ ๕๕๘

สำนักงานคณะกรรมการการศึกษาขั้นพื้นฐาน
กระทรวงศึกษาธิการ กทม. ๑๐๓๐๐

๓๑ พฤษภาคม ๒๕๖๒

เรื่อง เตรียมความพร้อมรับสถานการณ์อุทกภัย วาตภัย และดินถล่ม

เรียน ผู้อำนวยการสำนักงานเขตพื้นที่การศึกษาทุกเขต และผู้อำนวยการสำนักบริหารงานการศึกษาพิเศษ

อ้างถึง หนังสือสำนักงานคณะกรรมการการศึกษาขั้นพื้นฐาน ที่ ศธ ๐๔๐๐๑/วทศ๖๔
ลงวันที่ ๒๔ พฤษภาคม ๒๕๖๒

สิ่งที่ส่งมาด้วย ๑. เอกสาร การคาดหมายลักษณะอากาศ กรมอุตุนิยมวิทยา
๒. QR Code แบบรายงานสรุปข้อมูลความเสียหายที่ได้รับผลกระทบ
จากอุทกภัย วาตภัย ดินถล่ม (สพฐ.)

ตามหนังสือที่อ้างถึง สำนักงานคณะกรรมการการศึกษาขั้นพื้นฐาน ขอให้แจ้งสถานศึกษา
ในสังกัดทราบประกาศกรมอุตุนิยมวิทยา เรื่อง การเริ่มต้นฤดูฝนของประเทศไทย พ.ศ. ๒๕๖๒ วางมาตรการรักษา
ความปลอดภัยของสถานที่ราชการ และวางแผนรับมือสถานการณ์ภัยพิบัติที่อาจเกิดขึ้นได้ ความแจ้งแล้วนั้น
ในการนี้ กรมอุตุนิยมวิทยา ได้คาดหมายลักษณะอากาศช่วงฤดูฝนของประเทศไทย โดยบางช่วงของฤดู
เป็นช่วงที่มีพายุหมุนเขตร้อนเคลื่อนตัวหรือเคลื่อนผ่าน รวมถึงมีมรสุมตะวันตกเฉียงใต้ซึ่งมีกำลังแรงพัดปกคลุม
ประเทศไทย เป็นเหตุให้ฝนตกหนักและหนักมากต่อเนื่องในหลายพื้นที่ ซึ่งจะก่อให้เกิดน้ำท่วมฉับพลัน
น้ำป่าไหลหลาก น้ำล้นตลิ่ง หรือเป็นสาเหตุให้เกิดดินถล่มได้ (สิ่งที่ส่งมาด้วย ๑)

สำนักงานคณะกรรมการการศึกษาขั้นพื้นฐาน มีความห่วงใยในเรื่องดังกล่าว จึงขอให้
สำนักงานเขตพื้นที่การศึกษาและสำนักบริหารงานการศึกษาพิเศษ แจ้งสถานศึกษาในสังกัดติดตามข้อมูล
สภาพอากาศ สถานการณ์ข่าวสารอย่างใกล้ชิด ผ่านเว็บไซต์กรมอุตุนิยมวิทยา www.tmd.go.th สายด่วน
๑๑๘๒ หรือเว็บไซต์กรมป้องกันและบรรเทาสาธารณภัย www.disaster.go.th สายด่วน ๑๗๘๔ และขอให้
วางมาตรการรักษาความปลอดภัยสถานที่ราชการ ระมัดระวังอันตรายจากสถานการณ์อุทกภัย วาตภัย และดินถล่ม
วางแผนการให้ความช่วยเหลือแก่นักเรียนและบุคลากรในสังกัดกรณีประสบภัยพิบัติ ประชาสัมพันธ์ให้นักเรียน
ผู้ปกครองและชุมชนทราบถึงสถานการณ์ ทั้งนี้ หากเกิดสถานการณ์ ขอให้รายงานสำนักงานคณะกรรมการ
การศึกษาขั้นพื้นฐาน ทราบที่ <https://goo.gl/๑YYNCD> หรือ QR Code (สิ่งที่ส่งมาด้วย ๒) เพื่อเป็นข้อมูล
ในการให้ความช่วยเหลือต่อไป

จึงเรียนมาเพื่อทราบและดำเนินการ

ขอแสดงความนับถือ

ว่าที่ ร.ต.

(ชนุ วงษ์จินดา)

ผู้ช่วยเลขาธิการคณะกรรมการการศึกษาขั้นพื้นฐาน ปฏิบัติราชการแทน
เลขาธิการคณะกรรมการการศึกษาขั้นพื้นฐาน

สำนักอำนวยการ

กลุ่มส่งเสริมและพัฒนากองทุนการศึกษา

โทร. ๐ ๒๒๘๘ ๕๕๘๑ โทรสาร ๐ ๒๒๘๘ ๕๕๗๑



กระทรวงดิจิทัลเพื่อเศรษฐกิจและสังคม
กรมอุตุนิยมวิทยา

การคาดหมายลักษณะอากาศช่วงฤดูฝนของประเทศไทย พ.ศ.2562

ออกประกาศวันที่ 28 พฤษภาคม พ.ศ.2562 (ปรับปรุง)

กรมอุตุนิยมวิทยา 4353 ถนนสุขุมวิท บางนา กรุงเทพฯ ฯ 10260

ฤดูฝนของประเทศไทยปีนี้ คาดว่า ปริมาณฝนรวมของทั้งประเทศในช่วงฤดูฝนจะน้อยกว่าค่าปกติ ร้อยละ 5-10 และจะน้อยกว่าปีที่แล้ว (ปีที่แล้วน้อยกว่าค่าปกติร้อยละ 3) โดยช่วงต้นและช่วงกลางฤดูฝน (เดือนมิถุนายน-สิงหาคม) ปริมาณฝนรวมส่วนใหญ่จะต่ำกว่าค่าปกติ ส่วนในช่วงปลายฤดูฝน (กันยายน-กลางตุลาคม) ปริมาณฝนรวมส่วนใหญ่จะใกล้เคียงค่าปกติ ฤดูฝนปีนี้จะสิ้นสุดประมาณกลางเดือนตุลาคม สำหรับช่วงปลายเดือนมิถุนายนถึงกลางเดือนกรกฎาคม มักจะเกิดสภาวะฝนทิ้งช่วง โดยฝนจะลดลงอย่างมาก และก่อให้เกิดการขาดแคลนน้ำด้านการเกษตรในหลายพื้นที่ โดยเฉพาะพื้นที่แล้งซ้ำซากนอกเขตชลประทาน ส่วนในเดือนสิงหาคมและกันยายน ซึ่งเป็นเดือนที่จะมีฝนตกชุกหนาแน่นที่สุด และมีโอกาสสูงที่จะมีพายุหมุนเขตร้อนเคลื่อนผ่านประเทศไทยตอนบน ซึ่งจะส่งผลให้มีฝนตกหนักถึงหนักมากในหลายพื้นที่ และอาจก่อให้เกิดสภาวะน้ำท่วมฉับพลัน น้ำป่าไหลหลาก รวมทั้งน้ำล้นตลิ่งได้ในบางแห่ง

ลักษณะอากาศทั่วไป

ช่วงต้นและกลางเดือนมิถุนายน ประเทศไทยจะมีฝนตกชุก โดยส่วนใหญ่จะมีฝนร้อยละ 40-60 ของพื้นที่ กับมีฝนหนักบางแห่งในบางวัน เว้นแต่ภาคตะวันออกเฉียงเหนือและภาคใต้ฝั่งตะวันตกจะมีฝนร้อยละ 60-80 ของพื้นที่ กับมีฝนหนักหลายพื้นที่และหนักมากบางแห่งในบางวัน เนื่องจาก มรสุมตะวันตกเฉียงใต้ยังคงพัดปกคลุมทะเลอันดามันและประเทศไทย โดยจะมีกำลังค่อนข้างแรงเป็นระยะๆ ประกอบกับในบางช่วงจะมีร่องมรสุมพาดผ่านบริเวณภาคเหนือและภาคตะวันออกเฉียงเหนือ นอกจากนี้ มักจะมีหย่อมความกดอากาศต่ำหรือพายุดีเปรสชันเคลื่อนตัวบริเวณทะเลจีนใต้ตอนบนในบางช่วง

จากนั้น ช่วงประมาณปลายเดือนมิถุนายนถึงกลางเดือนกรกฎาคม ปริมาณและการกระจายของฝนจะลดลง ซึ่งอาจก่อให้เกิดสภาวะฝนทิ้งช่วง เกิดการขาดแคลนน้ำด้านการเกษตรในหลายพื้นที่ โดยเฉพาะพื้นที่ที่แล้งซ้ำซากนอกเขตชลประทาน เนื่องจาก มรสุมตะวันตกเฉียงใต้ที่พัดปกคลุมทะเลอันดามันและประเทศไทยจะมีกำลังอ่อนลง ส่วนร่องมรสุมจะเลื่อนขึ้นไปพาดผ่านบริเวณตอนใต้ของประเทศจีน

สำหรับช่วงตั้งแต่กลางเดือนกรกฎาคมถึงกันยายน ประเทศไทยจะกลับมามีฝนตกชุกหนาแน่นและต่อเนื่อง โดยจะมีฝนตกร้อยละ 60-80 ของพื้นที่เป็นส่วนใหญ่ กับมีฝนหนักหลายพื้นที่และหนักมากในบางแห่ง โดยเฉพาะเดือนสิงหาคมและกันยายน ซึ่งจะก่อให้เกิดสภาวะน้ำท่วมฉับพลัน น้ำป่าไหลหลาก รวมทั้งน้ำล้นตลิ่งได้ในบางแห่ง เนื่องจาก มรสุมตะวันตกเฉียงใต้ที่พัดปกคลุมทะเลอันดามันและประเทศไทย จะกลับมามีกำลังแรงขึ้นและต่อเนื่อง โดยจะมีกำลังแรงเป็นระยะๆ ประกอบกับร่องมรสุมจะเลื่อนลงมาพาดผ่านบริเวณประเทศไทยตอนบนเป็นระยะๆ

ส่วนในเดือนตุลาคม บริเวณภาคเหนือและภาคตะวันออกเฉียงเหนือฝนจะมีลดลง และเริ่มจะมีอากาศหนาวเย็นในตอนเช้า โดยเฉพาะตอนบนของภาค สำหรับบริเวณภาคกลาง ภาคตะวันออกเฉียงเหนือและภาคใต้ ยังคงมีฝนตกชุกหนาแน่นต่อไป กับมีฝนตกหนักหลายพื้นที่และหนักมากในบางแห่ง เนื่องจาก บริเวณความกดอากาศสูงจากประเทศจีนจะเริ่มแผ่ลงมาปกคลุมตอนบนของทั้งภาคเหนือและภาคตะวันออกเฉียงเหนือ ประกอบกับร่องมรสุมจะเลื่อนลงไปพาดผ่านบริเวณภาคกลางตอนล่าง ภาคใต้ตอนบนและภาคตะวันออกเฉียงเหนือ นอกจากนี้ มรสุมตะวันตกเฉียงใต้ที่พัดปกคลุมประเทศไทยจะเริ่มเปลี่ยนเป็นมรสุมตะวันออกเฉียงเหนือพัดปกคลุมแทน

พายุหมุนเขตร้อน (ดีเปรสชัน ไชนร้อนและไต้ฝุ่น) สำหรับในช่วงฤดูฝนปีนี้ คาดว่า จะมีพายุหมุนเขตร้อนเคลื่อนเข้าสู่ประเทศไทยจำนวน 1 ลูก โดยมีโอกาสสูงที่จะเคลื่อนผ่านบริเวณภาคตะวันออกเฉียงเหนือและภาคเหนือในช่วงเดือนสิงหาคมหรือกันยายน

รายละเอียดตามภาคต่างๆ

ภาคเหนือ ในเดือนมิถุนายน คาดว่า ปริมาณฝนรวมจะใกล้เคียงค่าปกติ (ค่าปกติ 156 มิลลิเมตร) จากนั้นเดือนกรกฎาคมและสิงหาคม ปริมาณฝนรวมจะต่ำกว่าค่าปกติร้อยละ 5-10 (ค่าปกติ 176 และ 223 มิลลิเมตร ตามลำดับ) ส่วนเดือนกันยายนและตุลาคม ปริมาณฝนรวมจะใกล้เคียงค่าปกติ (ค่าปกติ 218 และ 124 มิลลิเมตร ตามลำดับ)

ภาคตะวันออกเฉียงเหนือ เดือนมิถุนายนและกรกฎาคม คาดว่า ปริมาณฝนรวมจะต่ำกว่าค่าปกติร้อยละ 5-10 (ค่าปกติ 203 และ 211 มิลลิเมตร ตามลำดับ) จากนั้น ตั้งแต่เดือนสิงหาคมถึงตุลาคม ปริมาณฝนรวมจะใกล้เคียงค่าปกติ (ค่าปกติ 226, 242 และ 117 มิลลิเมตร ตามลำดับ)

ภาคกลาง ในช่วงเดือนมิถุนายนถึงสิงหาคม คาดว่า ปริมาณฝนรวมจะต่ำกว่าค่าปกติประมาณร้อยละ 10 (ค่าปกติ 145, 155 และ 181 มิลลิเมตร ตามลำดับ) จากนั้นเดือนกันยายนและตุลาคมปริมาณฝนรวมจะใกล้เคียงค่าปกติ (ค่าปกติ 257 และ 187 มิลลิเมตร ตามลำดับ)

ภาคตะวันออก เดือนมิถุนายนและกรกฎาคม คาดว่า ปริมาณฝนรวมจะต่ำกว่าค่าปกติประมาณร้อยละ 10 (ค่าปกติ 261 และ 277 มิลลิเมตร ตามลำดับ) จากนั้น เดือนสิงหาคมถึงตุลาคมปริมาณฝนรวมจะใกล้เคียงค่าปกติ (ค่าปกติ 302, 330 และ 225 มิลลิเมตร ตามลำดับ)

ภาคใต้ฝั่งตะวันออก (ฝั่งอ่าวไทย) เดือนมิถุนายน คาดว่า ปริมาณฝนรวมจะใกล้เคียงค่าปกติ (ค่าปกติ 113 มิลลิเมตร) จากนั้น ในเดือนกรกฎาคมและสิงหาคม ปริมาณฝนรวมจะต่ำกว่าค่าปกติประมาณร้อยละ 10 (ค่าปกติ 119 และ 124 มิลลิเมตร ตามลำดับ) ส่วนเดือนกันยายนถึงตุลาคมปริมาณฝนรวมกลับมาใกล้เคียงค่าปกติ (ค่าปกติ 150 และ 255 มิลลิเมตร ตามลำดับ)

ภาคใต้ฝั่งตะวันตก (ฝั่งทะเลอันดามัน) ในเดือนมิถุนายนและกรกฎาคม คาดว่า ปริมาณฝนรวมจะต่ำกว่าค่าปกติประมาณร้อยละ 10 (ค่าปกติ 312 และ 337 มิลลิเมตร ตามลำดับ) จากนั้น เดือนสิงหาคมถึงตุลาคม ปริมาณฝนรวมจะใกล้เคียงค่าปกติ (ค่าปกติ 398, 423 และ 366 มิลลิเมตร ตามลำดับ)

กรุงเทพมหานครและปริมณฑล เดือนมิถุนายน คาดว่า ปริมาณฝนรวมจะใกล้เคียงค่าปกติ (ค่าปกติ 157 มิลลิเมตร) จากนั้น ในเดือนกรกฎาคมและสิงหาคม ปริมาณฝนรวมจะต่ำกว่าค่าปกติร้อยละ 5-10 (ค่าปกติ 175 และ 211 มิลลิเมตร ตามลำดับ) ส่วนในเดือนกันยายนและตุลาคม ปริมาณฝนรวมจะใกล้เคียงค่าปกติ (ค่าปกติ 334 และ 292 มิลลิเมตร ตามลำดับ)

ข้อควรระวัง

1. บางช่วงจะมีฝนตกหนักถึงหนักมากติดต่อกันหลายวัน ซึ่งอาจก่อให้เกิดสภาวะน้ำท่วมฉับพลัน น้ำป่าไหลหลาก และน้ำล้นตลิ่งได้ โดยเฉพาะในช่วงเดือนสิงหาคมถึงกันยายน จึงขอให้ประชาชนติดตามข่าวอากาศประจำวันอย่างใกล้ชิดต่อไปด้วย
2. ช่วงที่มีพายุหมุนเขตร้อนเคลื่อนตัวเข้าใกล้หรือเคลื่อนผ่านประเทศไทย จะมีลักษณะของพายุลมแรง ฝนตกเป็นบริเวณกว้าง และมีฝนตกหนักถึงหนักมากในหลายพื้นที่ ส่วนบริเวณชายฝั่งจะมีคลื่นลมแรง ความสูงของคลื่นอาจสูงถึง 3-4 เมตรในบางช่วง จึงขอให้ประชาชนและชาวเรือระมัดระวังอันตรายจากภัยธรรมชาติ และขอให้ติดตามข่าวอย่างใกล้ชิดในช่วงที่มีพายุหมุนเขตร้อนด้วย

การคาดหมายฝน พ.ศ. 2562 เปรียบเทียบกับค่าปกติ

ภาค	มิ.ย.	ก.ค.	ส.ค.	ก.ย.	ต.ค.
เหนือ	ใกล้เคียง ค่าปกติ	ต่ำกว่าปกติ 10 %	ต่ำกว่าปกติ 5 %	ใกล้เคียง ค่าปกติ	ใกล้เคียง ค่าปกติ
ตะวันออกเฉียงเหนือ	ต่ำกว่าปกติ 10 %	ต่ำกว่าปกติ 5 %	ใกล้เคียง ค่าปกติ	ใกล้เคียง ค่าปกติ	ใกล้เคียง ค่าปกติ
กลาง	ต่ำกว่าปกติ 10 %	ต่ำกว่าปกติ 10 %	ต่ำกว่าปกติ 10 %	ใกล้เคียง ค่าปกติ	ใกล้เคียง ค่าปกติ
ตะวันออก	ต่ำกว่าปกติ 10 %	ต่ำกว่าปกติ 10 %	ใกล้เคียง ค่าปกติ	ใกล้เคียง ค่าปกติ	ใกล้เคียง ค่าปกติ
ใต้ฝั่งตะวันออก (อ่าวไทย)	ใกล้เคียง ค่าปกติ	ต่ำกว่าปกติ 10 %	ต่ำกว่าปกติ 10 %	ใกล้เคียง ค่าปกติ	ใกล้เคียง ค่าปกติ
ใต้ฝั่งตะวันตก (อันดามัน)	ต่ำกว่าปกติ 10 %	ต่ำกว่าปกติ 10 %	ใกล้เคียง ค่าปกติ	ใกล้เคียง ค่าปกติ	ใกล้เคียง ค่าปกติ
กรุงเทพมหานคร และปริมณฑล	ใกล้เคียง ค่าปกติ	ต่ำกว่าปกติ 10 %	ต่ำกว่าปกติ 5 %	ใกล้เคียง ค่าปกติ	ใกล้เคียง ค่าปกติ

การคาดหมายปริมาณฝน (มิลลิเมตร) ในฤดูฝน พ.ศ. 2562

ภาค	มิ.ย.	ก.ค.	ส.ค.	ก.ย.	ต.ค.
เหนือ	140-180	140-180	190-230	190-230	100-140
ตะวันออกเฉียงเหนือ	170-270	180-220	240-290	220-270	100-140
กลาง	110-150	120-160	140-180	230-280	160-200
ตะวันออก	210-260	230-280	280-330	300-350	200-250
ใต้ฝั่งตะวันออก (อ่าวไทย)	100-140	90-120	90-120	130-170	230-280
ใต้ฝั่งตะวันตก (อันดามัน)	260-310	280-330	350-450	400-500	340-390
กรุงเทพมหานคร และปริมณฑล	140-180	140-180	180-220	300-350	270-320

หมายเหตุ

- ค่าปกติ หมายถึงปริมาณฝนเฉลี่ยในคาบ 30 ปี (พ.ศ.2524 - 2553)
- การคาดหมายสภาวะฝนนี้ เป็นคาดหมายระยะนาน โดยใช้แบบจำลองภูมิอากาศ และวิธีทางสถิติ ผู้นำข้อมูลไปใช้ควรติดตามการพยากรณ์อากาศประจำวันจากกรมอุตุนิยมวิทยาด้วย
- ปรับปรุงการคาดหมายครั้งต่อไป ในสัปดาห์สุดท้ายของเดือนมิถุนายน 2562
- สอบถามข่าวพยากรณ์อากาศรายเดือน รายฤดู ได้ที่โทร. 02-3989929 โทร / โทรสาร 02-3838827
- ติดตามข่าวพยากรณ์อากาศรายเดือน รายฤดู ได้ที่ www.tmd.go.th หรือ www.weather.go.th

ศูนย์ภูมิอากาศ
กองพัฒนาอุตุนิยมวิทยา
กรมอุตุนิยมวิทยา



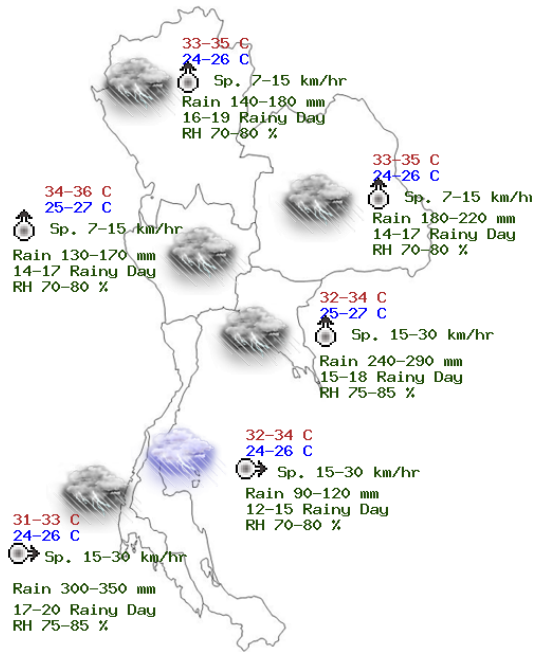
การคาดหมายลักษณะอากาศของประเทศไทย

ข้อมูลย้อนหลัง : -- เลือกเวลา --

ประจำเดือน มิถุนายน 2562

ลักษณะทั่วไป	ช่วงต้นและกลางเดือน ประเทศไทยยังคงมีฝนตกชุกและต่อเนื่อง โดยส่วนใหญ่จะมีฝนฟ้าคะนองร้อยละ 40-60 ของพื้นที่ กับจะมีฝนตกหนักถึงหนักมากในบางแห่ง เว้นแต่บริเวณภาคตะวันออกเฉียงเหนือและภาคใต้ฝั่งตะวันตก จะมีฝนฟ้าคะนองร้อยละ 60-80 ของพื้นที่ กับจะมีฝนตกหนักหลายพื้นที่และหนักมากในบางแห่ง จากนั้นในช่วงปลายเดือน ปริมาณและการกระจายของฝนจะลดลง ทั้งนี้เนื่องจาก มรสุมตะวันตกเฉียงใต้ที่พัดปกคลุมประเทศไทยจะมีกำลังอ่อนลงในช่วงต้นและกลางเดือน และจะมีกำลังอ่อนลงในช่วงปลายเดือน ประกอบกับ ร่องมรสุมที่พาดผ่านบริเวณภาคเหนือและภาคตะวันออกเฉียงเหนือ จะเลื่อนขึ้นไปพาดผ่านบริเวณประเทศจีนตอนใต้ในช่วงปลายเดือน สรุปในเดือนนี้ คาดว่า ปริมาณฝนรวมส่วนใหญ่จะใกล้เคียงค่าปกติ เว้นแต่บริเวณภาคใต้ฝั่งตะวันตก ปริมาณฝนรวมจะสูงกว่าค่าปกติประมาณร้อยละ 5 ส่วนอุณหภูมิต่ำสุดเฉลี่ยส่วนใหญ่จะสูงกว่าค่าปกติประมาณ 1 องศาเซลเซียส ข้อควรระวัง เดือนนี้ มักจะมีพายุหมุนเขตร้อนก่อตัวในมหาสมุทรแปซิฟิกเหนือด้านตะวันตก และอาจเคลื่อนตัวผ่านประเทศไทยที่ลี้ป็นสโลว์สโรว์เลจิ้นใต้ ซึ่งส่งผลให้มรสุมตะวันตกเฉียงใต้ที่พัดปกคลุมทะเลอันดามัน และประเทศไทยมีกำลังแรงขึ้น ทำให้บริเวณประเทศไทยมีฝนตกเพิ่มขึ้นโดยเฉพาะบริเวณชายฝั่งภาคตะวันออกเฉียงเหนือและภาคใต้ฝั่งตะวันตก จึงขอให้ประชาชนติดตามข่าวพยากรณ์อากาศจากกรมอุตุนิยมวิทยาไว้ด้วย
ภาคเหนือ	ในช่วงต้นและกลางเดือน ยังคงมีฝนฟ้าคะนองร้อยละ 40-60 ของพื้นที่ กับมีฝนตกหนักบางแห่ง จากนั้นในช่วงปลายเดือนฝนจะลดลง
ภาคตะวันออกเฉียงเหนือ	ในช่วงต้นและกลางเดือน ยังคงมีฝนฟ้าคะนองร้อยละ 40-60 ของพื้นที่ กับมีฝนตกหนักบางแห่ง จากนั้นในช่วงปลายเดือนฝนจะลดลง
ภาคกลาง	ในช่วงต้นและกลางเดือน ยังคงมีฝนฟ้าคะนองร้อยละ 40-60 ของพื้นที่ กับมีฝนตกหนักบางแห่ง จากนั้นในช่วงปลายเดือนฝนจะลดลง
ภาคตะวันออก	ในช่วงต้นและกลางเดือน ยังคงมีฝนฟ้าคะนองร้อยละ 60-80 ของพื้นที่ กับมีฝนตกหนักหลายพื้นที่และหนักมากบางแห่ง ทะเลจะมีคลื่นสูง 2-3 เมตร จากนั้นในช่วงปลายเดือนฝนจะลดลง
ภาคใต้ (ฝั่งตะวันออก)	จะมีฝนฟ้าคะนองร้อยละ 20-40 ของพื้นที่ กับมีฝนตกหนักบางแห่ง จากนั้น ช่วงปลายเดือนฝนจะลดลง

ภาคใต้ (ฝั่งตะวันตก)	ในช่วงต้นและกลางเดือน ยังคงมีฝนฟ้าคะนองร้อยละ 60-80 ของพื้นที่ กับมีฝนตกหนักหลายพื้นที่และหนักมากบางแห่ง ทะเลจะมีคลื่นสูง 2-3 เมตร จากนั้นในช่วงปลายเดือนฝนจะลดลง
กรุงเทพมหานครและปริมณฑล	ในช่วงต้นและกลางเดือน ยังคงมีฝนฟ้าคะนองร้อยละ 40-60 ของพื้นที่ กับมีฝนตกหนักบางแห่ง จากนั้นในช่วงปลายเดือนฝนจะลดลง



แบบรายงานสรุปข้อมูลความเสียหาย
ที่ได้รับผลกระทบจากอุทกภัย วาตภัย ดินถล่ม
(สพฐ.)





แบบรายงานสรุปข้อมูลความเสียหายที่ได้รับผลกระทบจากอุทกภัย วาตภัย ดินถล่ม (สพฐ.)

*จำเป็น

จังหวัด *

เลือก

อำเภอ *

คำตอบของคุณ

โรงเรียน *

โปรดใส่ชื่อโรงเรียน หากเป็นเขตพื้นที่การศึกษาใส (-) และตอบข้อถัดไป

คำตอบของคุณ

สังกัด สำนักงานเขตพื้นที่การศึกษาประถมศึกษา (สพป.) และ สำนักงาน
บริหารงานการศึกษาพิเศษ (สศศ.) *

เลือก

สังกัด สำนักงานเขตพื้นที่การศึกษามัธยมศึกษา (สพม.) *

เลือก

ถัดไป

ห้ามส่งรหัสผ่านใน Google ฟอรัม





แบบรายงานสรุปข้อมูลความเสียหายที่ได้รับผลกระทบจากอุทกภัย วาตภัย ดินถล่ม (สพฐ.)

*จำเป็น

ผลกระทบจากอุทกภัย วาตภัย ดินถล่ม

ผลกระทบการเรียนการสอนจากอุทกภัย วาตภัย ดินถล่ม *

เปิดเรียน

ปิดเรียน

วันที่ปิดเรียน

วันที่

วว/ดด/ปปปป

วันที่คาดว่าจะสามารถเปิดเรียนได้ปกติ

วันที่

วว/ดด/ปปปป

ความเสียหาย (อาคารเรียน/อุปกรณ์การเรียนการสอน) *

หากไม่ได้รับความเสียหาย ใส่ -

คำตอบของคุณ

ความเสียหาย (บ้านพักนักเรียน/ครู/บุคลากรทางการศึกษา) *

หากไม่ได้รับความเสียหาย ใส่ -

คำตอบของคุณ



จำนวนนักเรียนที่ได้รับผลกระทบจากอุทกภัย วาตภัย ดินถล่ม *

กรุณาใส่จำนวน (รายคน) ที่ได้รับผลกระทบตามจริง เช่น บ้านพักนักเรียนน้ำท่วม อุปกรณ์การเรียนได้รับความเสียหาย เป็นต้น และใส่ตัวเลขเท่านั้น หากไม่มีใส่ 0

คำตอบของคุณ

จำนวนนักเรียนที่ได้รับบาดเจ็บจากอุทกภัย วาตภัย ดินถล่ม *

คำตอบของคุณ

จำนวนนักเรียนที่เสียชีวิตจากอุทกภัย วาตภัย ดินถล่ม *

คำตอบของคุณ

รายละเอียดความช่วยเหลือเบื้องต้น (หากมี)

คำตอบของคุณ

กลับ

ถัดไป

ห้ามส่งรหัสผ่านใน Google ฟอรัม

เนื้อหาที่นี่ได้ถูกสร้างขึ้นหรือรับรองโดย Google รายงานการละเมิด - [ข้อกำหนดในการให้บริการ](#)

Google ฟอรัม

