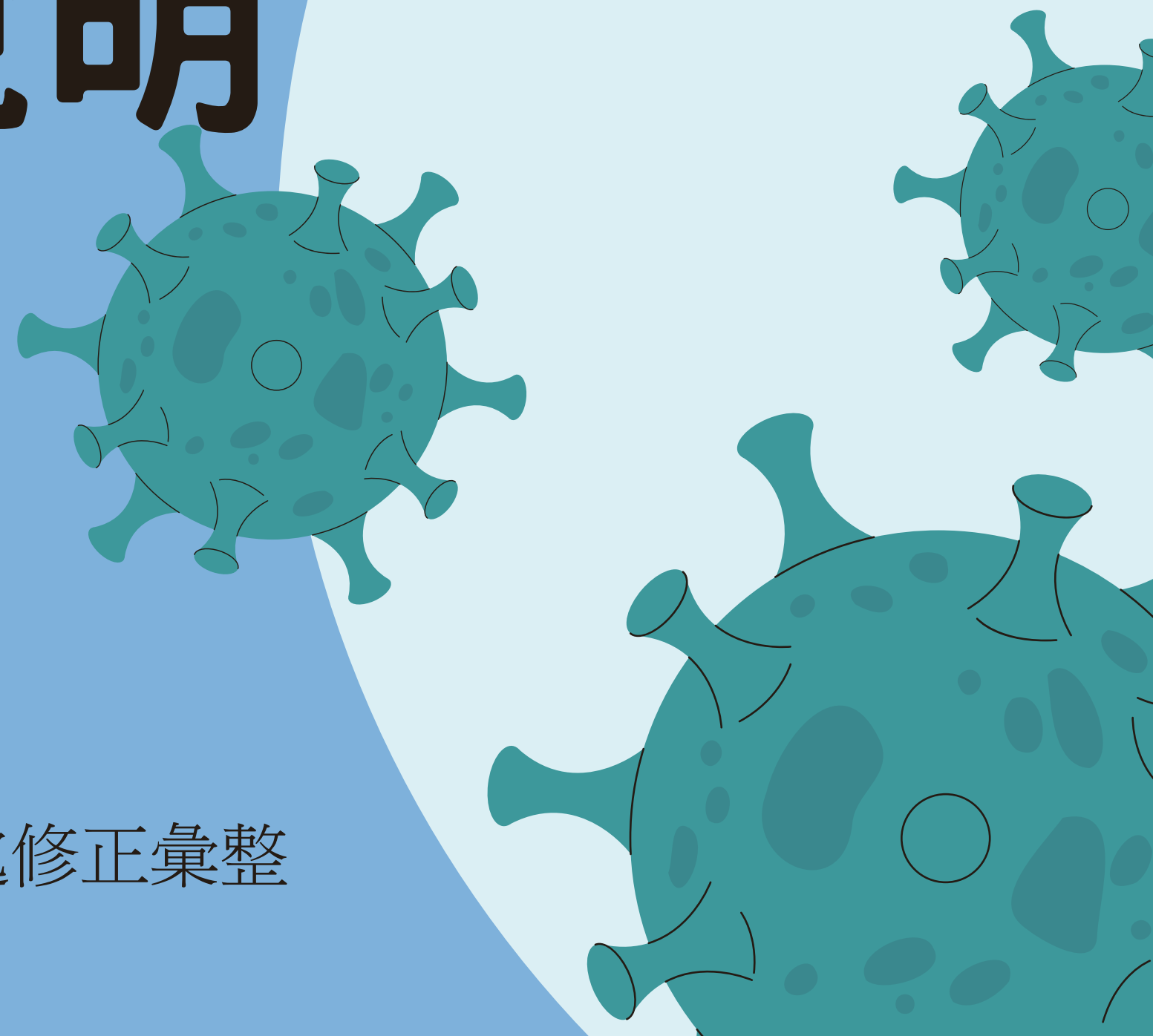


臺北市懷生國小

防疫規定修正說明

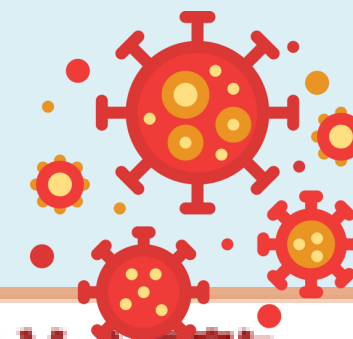


學務處修正彙整



密切接觸者

● 未接種滿3劑疫苗



自111/10/13起

全國各級學校 校園防疫措施調整

(含幼兒園·補習班及課後照顧中心)



教職員工及學生於自主防疫期間

如其同住家人或同寢室室友確診

- **有症狀，不到校(班)上課、上班**
- **無症狀**，且有2日內快篩陰性結果，可到校(班)上課、上班

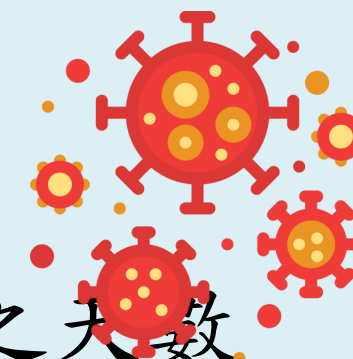
	0	1	2	3	4	5	6	7
打3劑疫苗者	上班 上課	上班 上課	上班 上課	上班 上課	上班 上課	上班 上課	上班 上課	上班 上課
	0	7 自主防疫						
		無症狀，需有2日內快篩陰性結果，如10/14上班(課)，需有10/13或10/14快篩陰性						
不足3劑疫苗者	不上班 不上課	不上班 不上課	不上班 不上課	不上班 不上課	上班 上課	上班 上課	上班 上課	上班 上課
		3 居家隔離			4 自主防疫			
					無症狀，需有2日內快篩陰性結果			

2022年10月6日

午餐退費

● 居家隔離期間

由學校端通知午餐廠商暫停供餐之天數
(7天或3天)

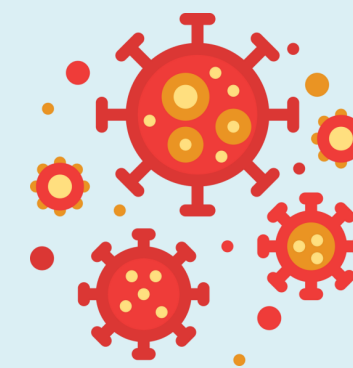


● 自主防疫期間

經快篩陰性無症狀者如自行請假未到校，
比照自主性防疫假之退費基準，如未能
3日前通知學校者，不予退費。

請假規則-學生

- 確診：防疫隔離假
- 居家隔離：防疫隔離假
- 自主防疫：自主防疫假
- 疫苗接種後身體不適：疫苗假
- 家長基於防疫目的：防疫假
，原則以1週為單位，學校可依個案需求從寬認定，但實體評量需返校。



畢旅、校外教學

- 國小學生及幼兒園幼生須完成2劑疫苗接種：

若無則提供2日內陰性快篩證明

- 自主防疫及自主健康管理期間：

尊重其個人意願，決定是否參加校外教學，如同意參加校外教學，需無症狀且持有2日內快篩陰性結果(每2日快篩1次)，另其用餐規定依在校用餐方式，得獨自或與特定對象共餐，離開座位時及餐點使用完畢後應立即佩戴口罩。



畢旅、校外教學

- 旅程遇有疑似症狀或快篩陽、 確診個案處理流程如下：

(1) 如為「當日往返」行程

A. 快篩陽性者：應立即連繫家長接回。

B. 同班同學/導師有症狀者：應立即連繫家長接回。

C. 同班同學/導師無症狀者：以不中斷行程為原則，返校後由學校提供1劑快篩試劑。

畢旅、校外教學

● 旅程遇有疑似症狀或快篩陽、 確診個案處理流程如下：



(2) 如為「跨夜活動」行程

- A. 快篩陽性者：應立即連繫家長接回或送醫。
- B. 同班同學/導師有症狀者：取得家長同意由旅行社隨行之醫護人員協助快篩。
 - (a) 取得家長同意且快篩陽性者：應立即連繫家長接回或送醫。
 - (b) 未取得家長同意者：應立即連繫家長接回返家快篩並回報結果。
- C. 同班同學/導師無症狀者：以不中斷行程為原則，以與確診者最後接觸日為D0，D2行程開始前完成快篩；快篩陽比照確診學生流程處理、快篩陰則繼續行程。